

FOCO FISCAL

AÑO N° 5 - EDICIÓN N° 8

¿La política fiscal también influye sobre los votantes?

Por Marcelo Capello y Matías Larsson

19 de Agosto de 2011

Resulta claro en la experiencia internacional que la situación económica influye sobre los resultados electorales. Ello puede percibirse también en Argentina en lo que va de 2011: en 10 de las 11 elecciones provinciales realizadas hasta el momento triunfaron los oficialismos (excepción de Catamarca), y lo mismo ocurrió en las elecciones presidenciales primarias el 14 de agosto pasado.

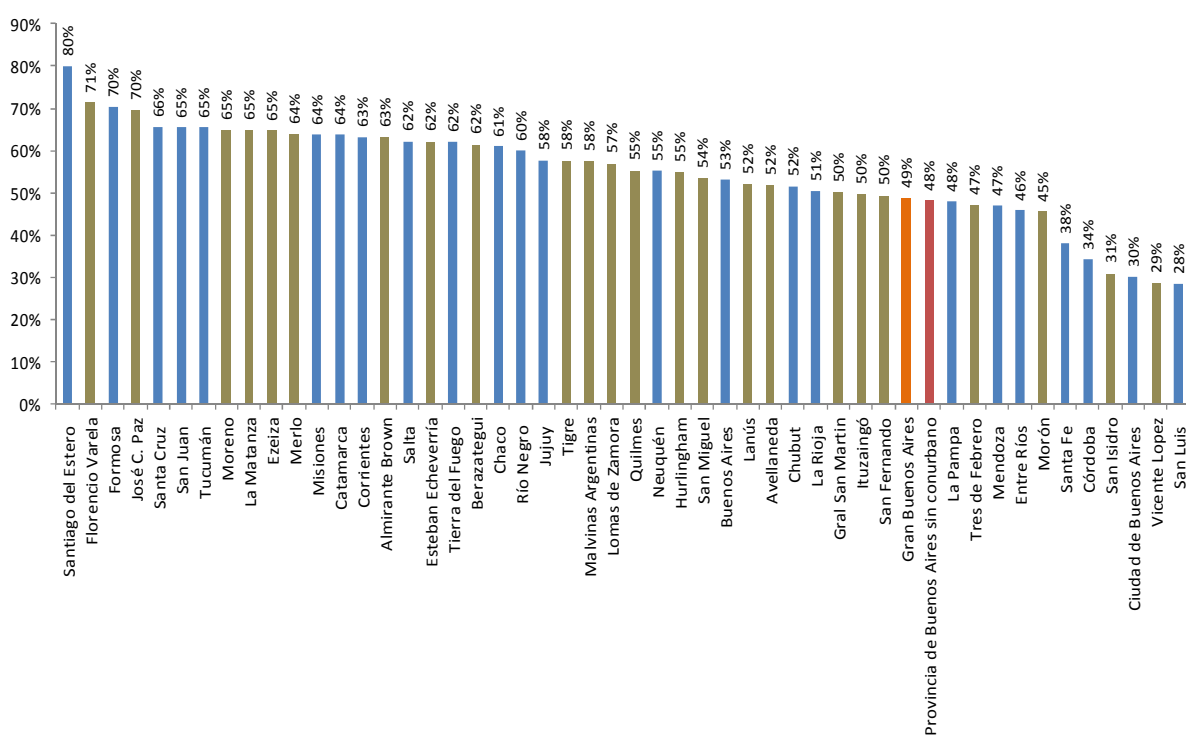
Evidentemente los buenos niveles de empleo y salarios, así como el elevado consumo de bienes durables y no durables (incluido financiamiento), generan una sensación favorable al gobierno de turno, aunque no se alcance a vislumbrar en real dimensión cuanto de un boom económico se debe al contexto (causas exógenas) y cuanto a las políticas implementadas (causas endógenas). Aún ante la duda, prima un comportamiento conservador, reacio al cambio.

No obstante, en una situación como la Argentina actual, en que la bonanza económica alcanza en forma pareja a todo el territorio (en términos dinámicos, no en el sentido de la comparación estática de niveles de ingreso o bienestar entre jurisdicciones), el “voto económico” por sí sólo no alcanza para explicar los resultados electorales. Razonablemente se puede pensar que existirían muchas variables no económicas que influyen en las diferentes resultados regionales, como las proporciones entre población urbana y rural, niveles educativos y de ingresos, hechos recientes de fuerte impacto (por ejemplo, “crisis del campo”), particularidades territoriales, etc.

Aires que no incluye al conurbano. También se presenta el Gran Buenos Aires, que incluye a la Ciudad de Buenos Aires (CABA) junto al Conurbano.

Puede observarse que el FPV obtuvo desde 80% de los votos en Santiago del Estero hasta 28% en San Luis, y que en segundo lugar se ubica un partido del conurbano, Florencio Varela, con 71% de los votos. En cuarto lugar, luego de Formosa, se halla otro partido, José C. Paz, con 70%. Sólo en 5 jurisdicciones (entre provincias y partidos del conurbano) el FPV obtuvo menos del 40% de los votos: Santa Fe, Córdoba, San Isidro, CABA, Vicente López y San Luis. En la provincia de Buenos Aires el FPV obtuvo un 53% de los votos, pero mirando a su interior se tiene que en el Conurbano el guarismo fue del 56% y 48% en el Resto de la provincia que no incluye al conurbano.

Porcentaje de votos captados por el Frente para la Victoria por provincias y partidos del conurbano bonaerense



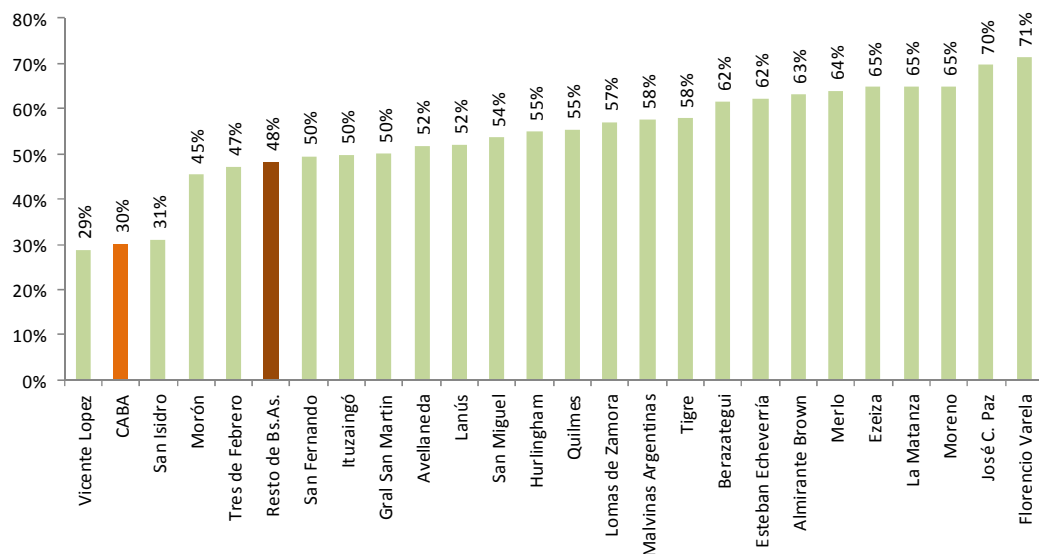
Fuente: IERAL a partir de datos de: <http://www.primarias2011.gob.ar/paginas/paginas/dat99/DPR99999.htm>

Análisis para el Gran Buenos Aires y Provincia de Buenos Aires

	% votos FPV	Nº votos FPV	Total de votos positivos	
CABA	30,08%	559.397	1.859.552	
<i>Conurbano</i>	Florencio Varela	71,26%	125.001	175.415
	José C. Paz	69,63%	84.787	121.767
	Moreno	64,92%	126.372	194.652
	La Matanza	64,87%	398.896	614.917
	Ezeiza	64,69%	45.032	69.617
	Merlo	63,95%	162.705	254.428
	Almirante Brown	63,14%	170.572	270.152
	Esteban Echeverría	62,19%	83.680	134.550
	Berazategui	61,54%	101.421	164.803
	Tigre	57,78%	101.556	175.776
	Malvinas Argentinas	57,59%	91.805	159.418
	Lomas de Zamora	57,06%	180.165	315.760
	Quilmes	55,31%	156.938	283.718
	Hurlingham	55,01%	53.272	96.837
	San Miguel	53,56%	74.596	139.279
	Lanús	52,07%	134.979	259.207
	Avellaneda	51,84%	104.488	201.573
	Gral San Martin	50,12%	106.403	212.283
	Ituzaingó	49,74%	46.993	94.482
	San Fernando	49,52%	43.834	88.518
Tres de Febrero	47,11%	88.467	187.794	
Morón	45,48%	82.512	181.413	
San Isidro	30,98%	58.288	188.159	
Vicente Lopez	28,78%	48.657	169.070	
Gran Buenos Aires (CABA + Partidos del GBA)	48,85%	3.230.816	6.613.140	
Conurbano (GBA sin CABA)	56,20%	2.671.419	4.753.588	
Provincia de Buenos Aires	53,09%	4.129.046	7.777.885	
Provincia de Buenos Aires sin partidos del GBA	48,20%	1.457.627	3.024.297	

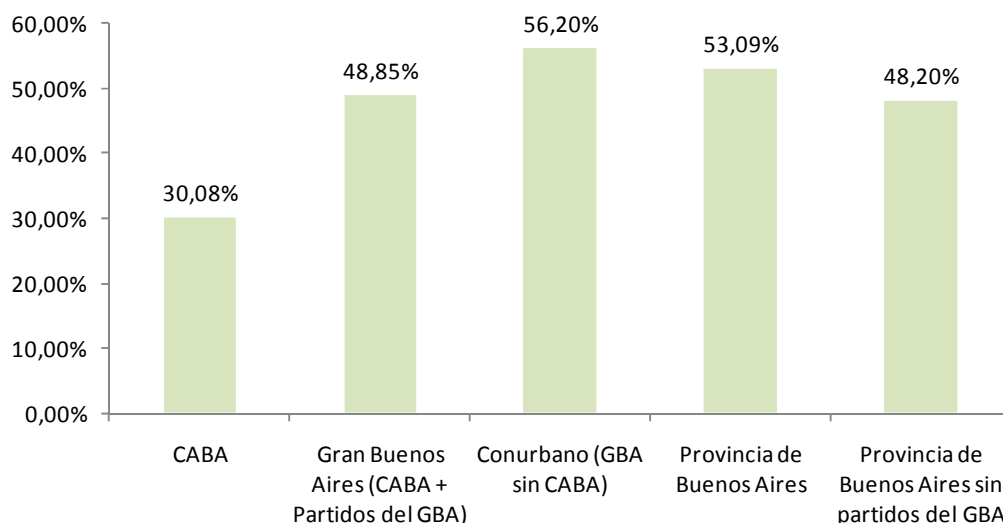
Fuente: IERAL a partir de datos de: <http://www.primarias2011.gob.ar/paginas/paginas/dat99/DPR99999.htm>

Porcentaje de votos captados por el partido FPV en cada distrito del Gran Buenos Aires y en el resto de la provincia



Fuente: IERAL a partir de datos de: <http://www.primarias2011.gob.ar/paginas/paginas/dat99/DPR99999.htm>

Porcentaje de votos captados por el partido FPV en Ciudad Autónoma de Buenos Aires, Gran Buenos Aires, Partidos del Conurbano bonaerense (solamente), y Provincia de Buenos Aires (completa y sin los partidos del GBA)



Fuente: IERAL a partir de datos de: <http://www.primarias2011.gob.ar/paginas/paginas/dat99/DPR99999.htm>

La influencia de la política fiscal

A través de la política fiscal, el gobierno nacional puede redistribuir recursos en forma personal, pero también regional. En este último sentido, resulta útil recurrir al concepto de Saldo o Residuo Fiscal Neto para cada provincia en su relación con la Nación. Fiscalmente, las provincias aportan a la Nación (cuando sus habitantes pagan impuestos nacionales) y reciben fondos del gobierno nacional (cuando éste gasta los recursos). En este último caso, pueden tratarse de transferencias automáticas de Nación a Provincias (coparticipación y similares), transferencias discrecionales (envíos de fondos a las provincias para que construyan viviendas, rutas, etc.) o gasto directo del gobierno nacional en las provincias (por ejemplo, cuando aquel paga jubilaciones nacionales, salarios a empleados nacionales que están ubicados en las diferentes jurisdicciones, etc.)

En una Federación resulta importante contar con una estimación del saldo o residuo fiscal neto que obtiene cada provincia en sus relaciones de ida y vuelta con la Nación. Se supone, a priori, que para las jurisdicciones más pobres debiera ser un saldo positivo (reciben más que lo que aportan) y negativo para las jurisdicciones más avanzadas (aportan más que lo que reciben). Pero también importan las dimensiones de los saldos por habitante por provincia y los casos particulares.

En el caso de Argentina, según un Programa de Investigación de los académicos Roque Ruarte Bazán y Julio Rosales de la Universidad Nacional de Córdoba y de Chilecito, las provincias con aporte neto positivo al sistema federal argentino entre los años 2005 y 2009 (promedio anual por habitante) fueron, en este orden: CABA, Santa Fe, Chubut, Neuquén, Córdoba, Buenos Aires,

San Luis y Mendoza. El resto de las jurisdicciones resultaron beneficiarias netas, especialmente Formosa, La Rioja, Santiago, Catamarca, Chaco, Jujuy, Tierra del Fuego y Santa Cruz.

Dado que los impuestos nacionales se aplican “parejo” en todas las jurisdicciones del país (salvo algunos residuos de las leyes de promoción regional), las diferencias en los Saldos Fiscales Netos entre provincias seguramente se deben a la forma en que “gasta” el gobierno nacional entre jurisdicciones (obras públicas, planes sociales, etc.). ¿Influirá esta distribución entre provincias el voto hacia el oficialismo? De acuerdo a los dos gráficos que siguen, se sugiere que existe alguna correlación entre saldo fiscal neto y votos obtenidos por el FPV en las elecciones primarias: A mayor saldo neto (positivo) más % de votos. No obstante, y como se aclaró antes, pueden existir otras variables correlacionadas con el saldo neto que también influyen en la relación detectada.

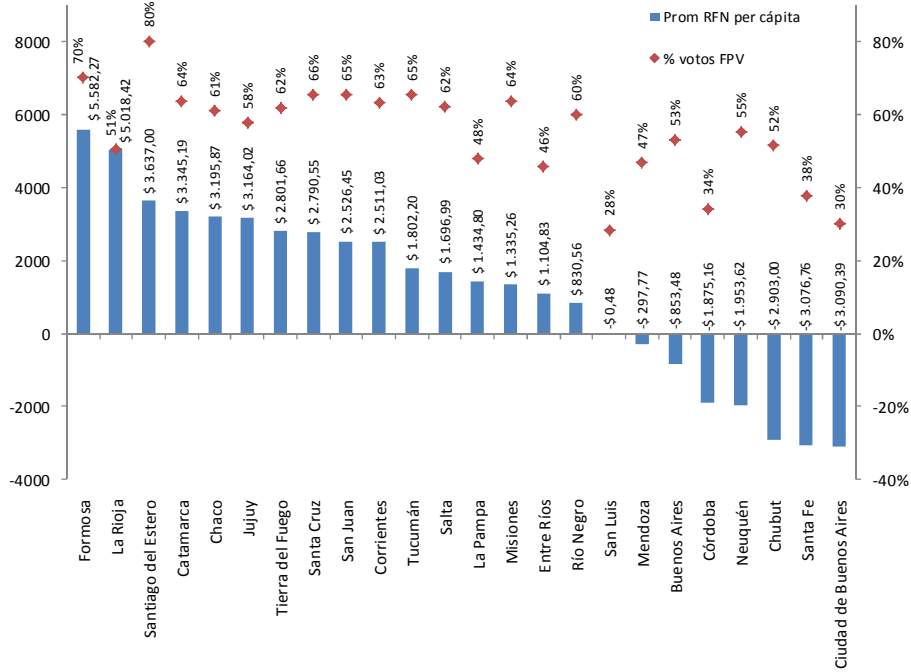
Si se contase con datos del Saldo fiscal neto al interior de la provincia de Buenos Aires podría también constatarse la siguiente especulación: que es probable que el Conurbano bonaerense presente un saldo positivo (receptor neto) y el resto de la provincia negativo (aportante neta), y que ello también podría estar impactando en los % de votos obtenidos en cada caso.

Residuo Fiscal Neto y votos obtenidos por el FPV en Elecciones Primarias en cada provincia

	<i>RFN per cápita en miles de \$ (prom. 2005-2009)</i>	<i>% votos captados por el FPV</i>
Formosa	5,582	70,24%
La Rioja	5,018	50,52%
Santiago del Estero	3,637	80,15%
Catamarca	3,345	63,72%
Chaco	3,196	60,98%
Jujuy	3,164	57,78%
Tierra del Fuego	2,802	61,97%
Santa Cruz	2,791	65,52%
San Juan	2,526	65,48%
Corrientes	2,511	63,27%
Tucumán	1,802	65,45%
Salta	1,697	62,27%
La Pampa	1,435	47,91%
Misiones	1,335	63,78%
Entre Ríos	1,105	45,77%
Río Negro	0,831	59,97%
Mendoza	-0,298	46,92%
San Luis	-0,479	28,45%
Buenos Aires	-0,853	53,09%
Córdoba	-1,875	34,21%
Neuquén	-1,954	55,23%
Chubut	-2,903	51,57%
Santa Fe	-3,077	37,87%
Ciudad de Buenos Aires	-3,090	30,08%

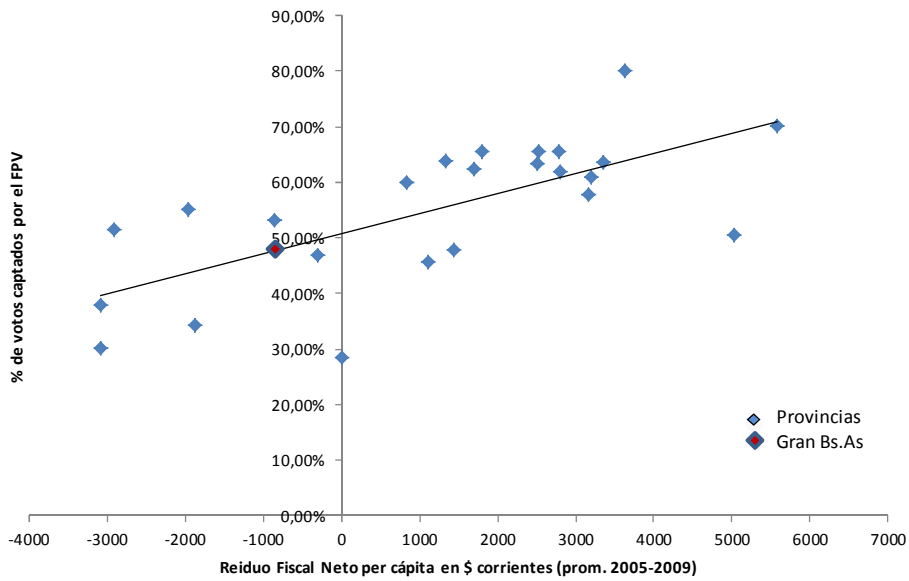
Fuente: IERAL, en el caso del RFN a partir de datos del Programa de Investigación de los académicos Roque Ruarte Bazán y Julio Rosales de la Universidad Nacional de Córdoba y la Universidad Nacional de Chilecito.

Residuo Fiscal Neto per cápita en miles de \$ (promedio 2005-2009) y porcentaje de votos obtenido por el FPV en cada provincia



Fuente: IERAL, en el caso del RFN a partir de datos del Programa de Investigación de los académicos Roque Ruarte Bazán y Julio Rosales de la Universidad Nacional de Córdoba y la Universidad Nacional de Chilecito

Gráfico de dispersión entre % de votos captados por el FPV en primarias y el Residuo fiscal neto per cápita en miles de \$ corrientes (promedio 2005-2009)



Fuente: IERAL, en el caso del RFN a partir de datos del Programa de Investigación de los académicos Roque Ruarte Bazán y Julio Rosales de la Universidad Nacional de Córdoba y la Universidad Nacional de Chilecito