



Documento de Trabajo

Año 19 - Edición N° 129 - 11 de Diciembre de 2013

Relevamiento sobre la Realidad Empresarial 2013

Primera Entrega

Trabajo elaborado por el Instituto de Estudios sobre la Realidad Argentina y Latinoamericana (IERAL) de Fundación Mediterránea.

Autores: Marcos Cohen Arazi, Laura Caullo, Ana Laura Alonso

Edición y compaginación
Karina Lignola y Silvia Ochoa

IERAL Córdoba
(0351) 473-6326
ieralcordoba@ieral.org

IERAL Buenos Aires
(011) 4393-0375
info@ieral.org

Fundación Mediterránea
(0351) 463-0000
info@fundmediterranea.org.ar



Resumen Ejecutivo

- Este informe tiene como principal objetivo evaluar la situación actual y el pasado reciente de las variables claves que inciden en el desempeño de las empresas. En una segunda entrega, se presentarán los resultados relacionados con los aspectos que limitan el desarrollo de las empresas, como el acceso al financiamiento, la disponibilidad de mano de obra, entre otros.
- El relevamiento consistió en una encuesta realizada a 120 empresas argentinas, en su gran mayoría radicadas en la Provincia de Córdoba. El alcance de la muestra fue de 41 microempresas, 64 PyMEs y 15 Grandes¹. El diseño de la muestra combinó un muestreo subjetivo con uno probabilístico, con la finalidad de representar a los diferentes sectores económicos presentes en la región, evitando sesgos específicos en el nivel de respuestas.

Evolución de las variables clave en 2012

- Entre el 2011 y el 2012 se aprecia que un 52% de las firmas encuestadas aumentó su ritmo de ventas. Por otra parte, un 28% vio disminuir sus ventas y un 21% no registró cambios. Asimismo, el 45% de las PyMEs aumentó las ventas (34% moderadamente y 11% considerablemente), el 34% de estas empresas registró una disminución del ritmo de ventas (20% moderadamente y 14% considerablemente) y el 20% restante no registró cambios.
- En el mismo periodo, la contracara fue que en el 43% de las firmas cayó la rentabilidad. Cuando se observan las respuestas según tamaño de empresa se destaca que sólo 21% de las PyMEs incrementó la rentabilidad (en el 52% disminuyó la rentabilidad y en el 27% se mantuvo igual).
- En 2012, se evidenció que el 49% del total de empresas encuestadas incrementó su inversión productiva, el 36% mantuvo constante su nivel de inversión, mientras que sólo 16% de las firmas lo disminuyó. Separando el análisis por tamaño de empresas, se aprecia que 43% de las PyMEs aumentó la inversión productiva (30% moderadamente y el 13% considerablemente).

Esta publicación es propiedad del Instituto de Estudios sobre la Realidad Argentina y Latinoamericana (IERAL) de Fundación Mediterránea. Dirección Marcelo L. Capello. Dirección Nacional del Derecho de Autor Ley N° 11723 - N° 2328, Registro de Propiedad Intelectual N° 5138444. ISSN N° 1850-9800 (correo electrónico). Se autoriza la reproducción total o parcial citando la fuente. Sede Buenos Aires y domicilio legal: Viamonte 610, 2° piso (C1053ABN) Buenos Aires, Argentina. Tel.: (54-11) 4393-0375. Sede Córdoba: Campillo 394 (5001) Córdoba, Argentina. Tel.: (54-351) 472-6525/6523. E-mail: info@ieral.org ieralcordoba@ieral.org.

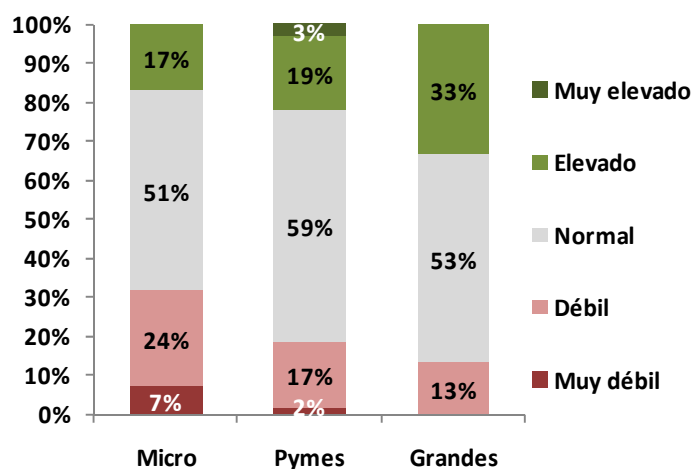
¹ Para diferenciar a las empresas según tamaño, se utilizó como criterio el número de trabajadores empleados por la firma. De esta forma, una Microempresa es la que tiene hasta 5 empleados, una PyME es la que posee entre 6 y 200 trabajadores y Grande la que supera esta cifra de empleados.

- En materia de empleo, se aprecia que el 48% del total de empresas consultadas mantuvo constante el empleo durante el año 2012 respecto al 2011, siendo la situación en la mayor parte de las firmas. El 32% de las firmas aumentó el número de empleados y sólo 20% lo disminuyó. El 32% de las PyMEs consultadas aumentó su número de trabajadores (30% moderadamente y 2% considerablemente), el 50% lo mantuvo constante y el 19% lo disminuyó (14% moderadamente y 5% considerablemente).
- Como síntesis, se aprecia un resultado favorable en 2012 en materia de ventas, pero desfavorable en materia de rentabilidad. Asimismo, una importante proporción de firmas realizó inversiones productivas, mientras que una proporción minoritaria aumentó el empleo.

Actualidad de las empresas en 2013

- Se consultó la opinión de empresarios respecto a la situación actual de sus respectivas empresas, y pudo conocerse que más de dos tercios de las firmas consideraron que su situación es buena (61%) o muy buena (9%). Por su parte, el 25% consideró que su situación es regular y sólo el 5% restante considera que la situación actual de su empresa es mala o muy mala. El porcentaje de empresarios PyME con una situación actual buena o muy buena es del 80% (72% considera que es buena y 8% muy buena), el 16% contestó que la situación es regular.
- El 56% de las firmas consultadas considera que nivel actual de demanda para sus productos es normal, mientras que el 22% consideró que es superior al nivel normal, (un 20% nivel elevado y un 2% lo calificó de muy elevado), el 22% restante calificó su nivel de demanda como débil (19%) y muy débil (3%).
- Si bien la mayor parte de las firmas presenta un nivel de demanda normal o elevado, es en el ámbito de las PyMEs y de las microempresas donde existen más empresas con un nivel de demanda débil o muy débil, reflejando una situación diferencia de acuerdo al tamaño de la firma.

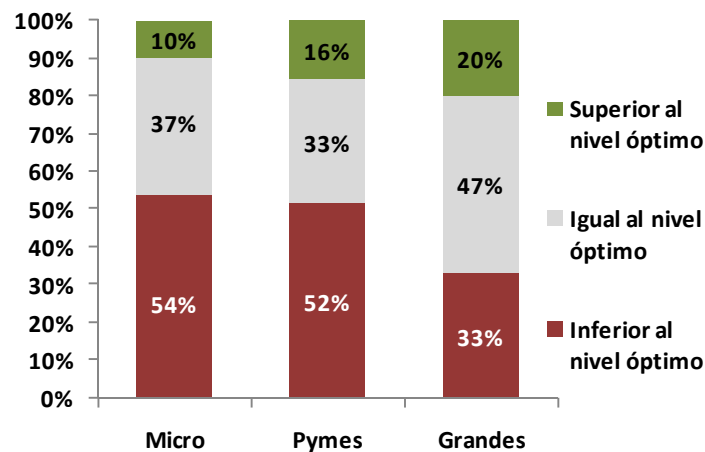
Nivel actual de demanda para los productos según tamaño de empresa. 2013



Fuente: IERAL de Fundación Mediterránea.

- Coincidiendo con el análisis anterior, se tiene que 54% de las microempresas encuestadas opera con un nivel de utilización de capacidad instalada (UCI) inferior al óptimo, mientras que el 37% opera con un nivel de UCI igual al óptimo y sólo el 10% trabaja con nivel superior. Por su parte, se aprecia que el 52% de las PyMEs afirma que su UCI es inferior al nivel óptimo, al tiempo que el 33% posee una UCI igual al nivel óptimo y 16% una UCI superior al óptimo. Mientras que sólo 33% de las grandes empresas posee una UCI inferior al nivel óptimo.

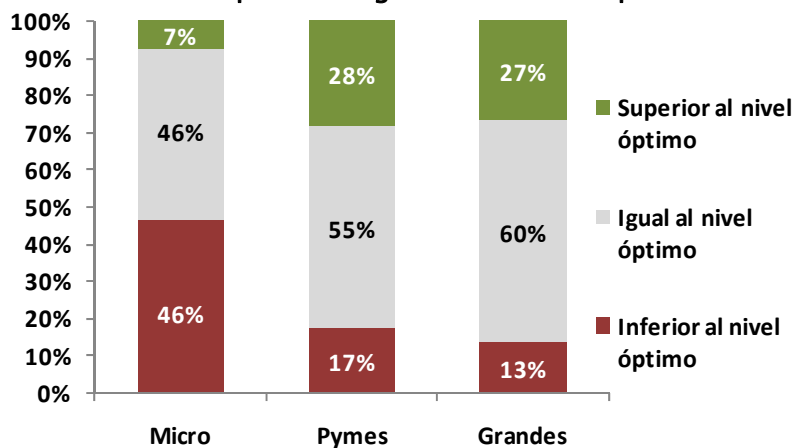
Utilización de capacidad instalada (UCI) según tamaño de empresa. 2013



Fuente: IERAL de Fundación Mediterránea.

- En materia de empleo, se tiene que 53% del total de empresas posee una cantidad de empleados igual al nivel óptimo (situación mayoritaria independientemente del tamaño de la firma), mientras que el 21% tiene más empleados que los que considera óptimos y el 27% tiene una cantidad menor a la óptima. Por su parte, el 17% de las PyMEs encuestadas manifestó tener menos empleados que los que considera óptimo, lo mismo ocurre para el 13% de las grandes empresas. Mientras, 46% de las microempresas considera que requeriría más personal.

Cantidad de empleados según tamaño de empresa. 2013

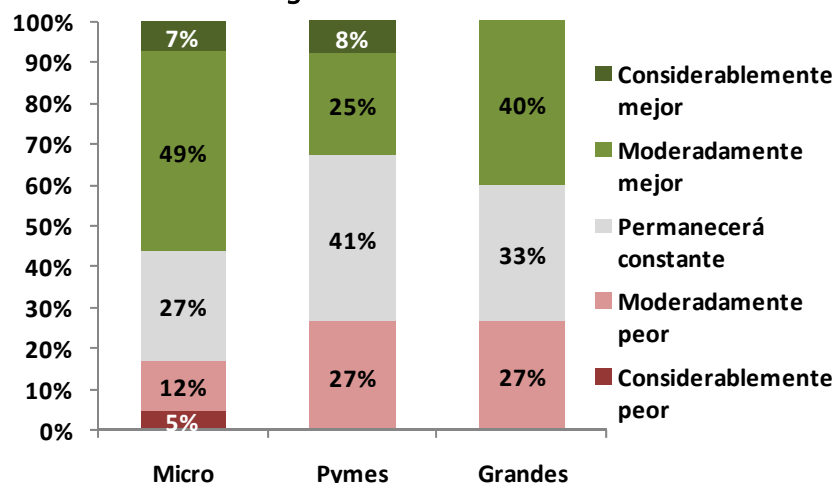


Fuente: IERAL de Fundación Mediterránea.

Expectativas para el resto de 2013

- El 35% de las empresas consultadas considera que la situación general de la empresa se mantendrá igual a la actual, el 42% piensa que será mejor (35% espera que mejore moderadamente y un 7% espera una mejora considerable), el 24% restante espera que empeore (un 22% moderadamente y 2% de manera considerable). Como puede apreciarse, la situación general de las empresas es heterogénea, debiendo tenerse presente que entre los consultados se encuentran empresas de sectores económicos diversos.
- Del total de PyMEs, 41% considera que la situación no cambiará, mientras que sólo 33% considera que mejorará (25% moderadamente y 8% considerablemente), para el resto empeorará moderadamente (27%). Resalta el hecho que dos de cada tres PyMEs considera que su situación general se mantendrá igual o empeorará moderadamente.

Expectativas sobre la situación general de la empresa en 2013 según tamaño de la firma

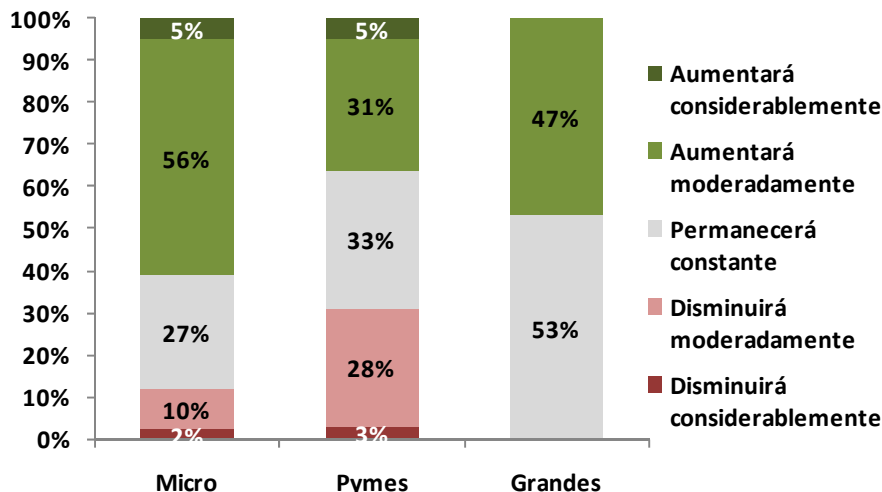


Fuente: IERAL de Fundación Mediterránea.

- En cuanto al ritmo de ventas, para el 42% de las empresas durante el 2013 este aumentará considerablemente. Por su parte, el 4% reportó que aumentará moderadamente mientras que para el 33% el ritmo de ventas permanecerá constante. El 18% manifestó que disminuirá moderadamente y el 3% piensa que disminuirá considerablemente.
- Diferenciando por tamaño de empresa, se tiene que el 61% de las microempresas encuestadas espera un aumento del ritmo de ventas en 2013 (56% moderadamente y 5% considerablemente), mientras que el 27% espera se mantenga constante y el 12% espera que disminuya (10% moderadamente y 2% considerablemente). Por otro lado, sólo 36% de las PyMEs considera que el ritmo de ventas aumentará (31% moderadamente y 5% considerablemente), al tiempo que el 33% manifestó que se mantendrá constante y el 31% espera una caída (28% moderadamente y 3% considerablemente). En el caso de las grandes empresas el escenario es más optimista, ya que el 47% espera un aumento moderado en el ritmo de ventas y el 53% espera que se mantenga

constante, al tiempo que ninguna de estas prevé una disminución de sus ventas.

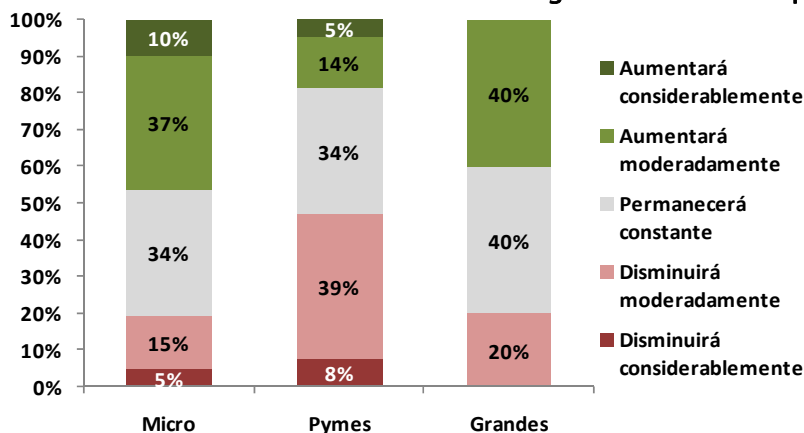
Expectativas sobre el ritmo de ventas en 2013 según tamaño de empresa



Fuente: IERAL de Fundación Mediterránea.

- Al analizar la rentabilidad esperada en 2013, se observa que un tercio de los empresarios consultados (34%) espera una disminución respecto del 2012 (28% moderadamente y 6% considerablemente). Asimismo, el 35% piensa que se mantendrá igual y el 31% prevé que aumentará (6% moderadamente y 25% considerablemente). De este modo, las expectativas se reparten homogéneamente entre el optimismo y el pesimismo.
- Si se ordena a las empresas según su tamaño, se tiene que el 47% de las PyMEs espera que disminuya su rentabilidad durante 2013 (39% moderadamente y 8% considerablemente), siendo el segmento más pesimista, tanto si se lo compara con el segmento de microempresas como si se lo hace con el de grandes firmas.

Expectativas sobre la rentabilidad en 2013 según tamaño de empresa

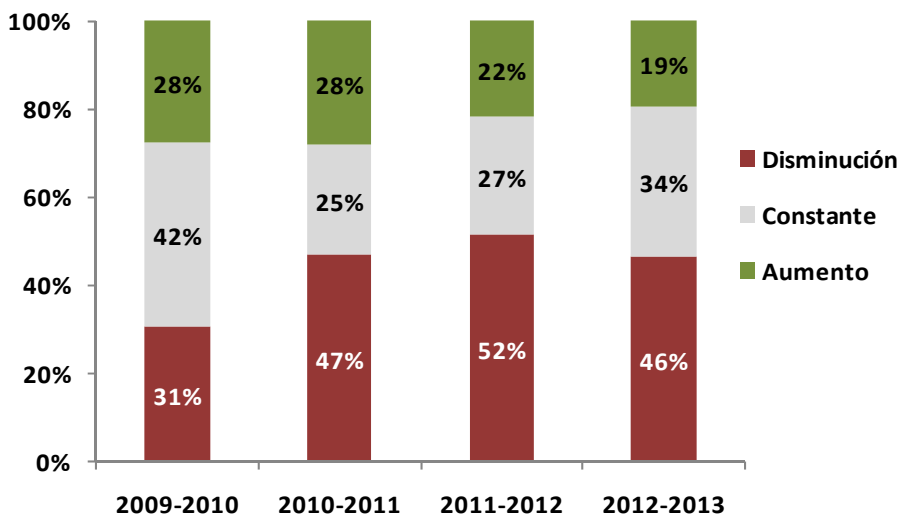


Fuente: IERAL de Fundación Mediterránea.

- Para entender estas cifras en el marco general de los últimos años, debe tenerse presente que el sector PyME experimentó una situación crecientemente

pesimista respecto de la rentabilidad entre 2009 y 2012, y que en 2013 hay una leve señal de mejoramiento, no por que las empresas perciban mayoritariamente una mejora en la rentabilidad sino porque hay una mayor porción de firmas que estiman que logran mantenerla de un año a otro.

Evolución de la rentabilidad en las PyMEs en los últimos años

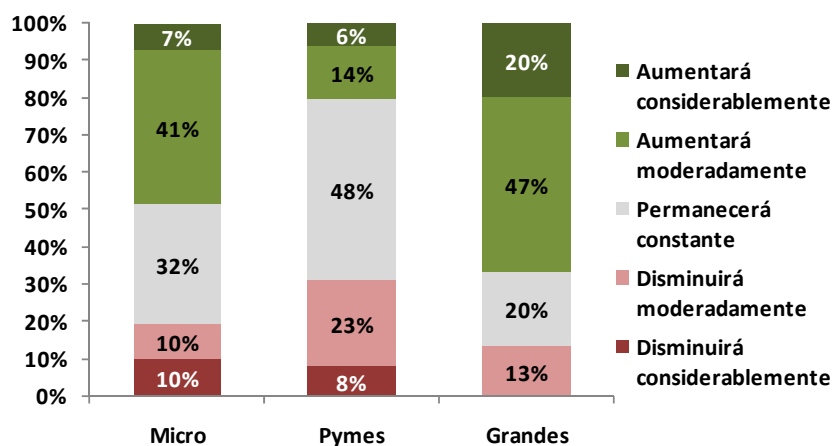


Fuente: IERAL de Fundación Mediterránea.

Nota: se combinan resultados de situación reciente y perspectivas en ediciones anteriores de la encuesta.

- El 36% de los empresarios prevé que la inversión productiva de su empresa aumentará durante 2013 respecto a 2012 (28% moderadamente y 8% considerablemente). Por su parte, un 39% espera que se mantenga constante y otro 26% que disminuya (18% moderadamente y 8% considerablemente), reflejando la gran heterogeneidad en la situación de los sectores económicos que existe.
- En el caso de las PyMEs se encontró que 31% espera disminuir su inversión productiva (23% moderadamente y 8% considerablemente). A su vez, se destaca que el 48% espera que permanezca constante y sólo el 20% que aumente (14% moderadamente y 6% considerablemente), reflejando los efectos desfavorables del actual contexto económico, que deprime la rentabilidad disminuyendo los recursos aplicables a inversiones. Por su parte, dos tercios de las grandes empresas esperan aumentar la inversión productiva durante el año 2013 (47% moderadamente y 20% considerablemente). Por otra parte, el 20% espera que permanezca constante y el 13% que disminuya moderadamente.

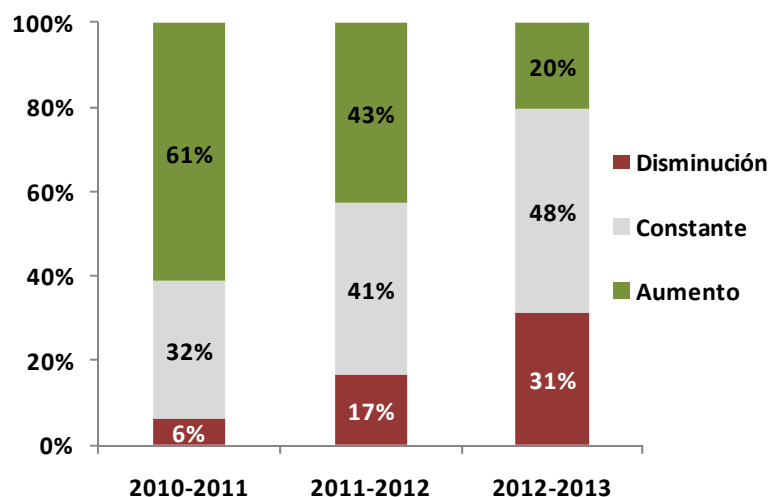
Expectativas sobre la inversión productiva en 2013 según tamaño de empresa



Fuente: IERAL de Fundación Mediterránea.

- Para entender estas cifras en relación a los últimos años, debe tenerse presente que en el sector PyME en 2011 era una porción minoritaria la que esperaba una disminución en el nivel de inversión productiva (6%), mientras que la mayor parte de las firmas de ese segmento esperaba aumentarla. En 2013, por el contrario, una porción minoritaria es la que espera incrementar el nivel de inversión productiva, teniendo una porción creciente de firmas que esperan apenas mantener o disminuir las inversiones.

Evolución de la inversión productiva en las PyMEs en los últimos años



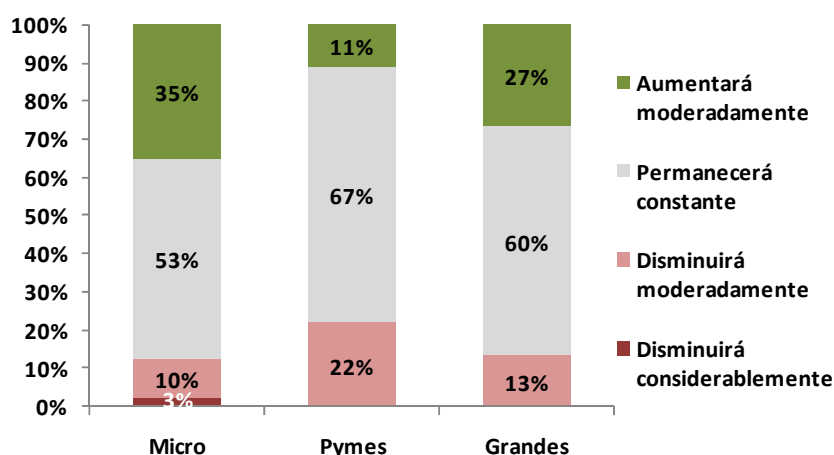
Fuente: IERAL de Fundación Mediterránea.

Nota: se combinan resultados de situación reciente y perspectivas en ediciones anteriores de la encuesta.

- Según la encuesta realizada, 79% de las empresas no espera aumentar el número de empleados durante 2013 respecto al correspondiente a 2012, y sólo una de cada cinco firmas espera aumentarlo.

- Separando los resultados según tamaño de empresa, se tiene que el 89% de las PyMEs considera que el número de empleados en sus plantas no aumentará, el 67% piensa que permanecerá constante y el 22% que disminuirá moderadamente. De este modo, sólo una de cada diez PyMEs consultadas espera incrementar su cantidad de empleados respecto de 2012. Se resalta que el 35% de las Microempresas y el 27% de las Grandes piensan que aumentará la cantidad de empleados en su firma, mientras que sólo el 11% de las PyMEs prevé esto, lo que da lugar a una situación particular de las empresas de tamaño intermedio.

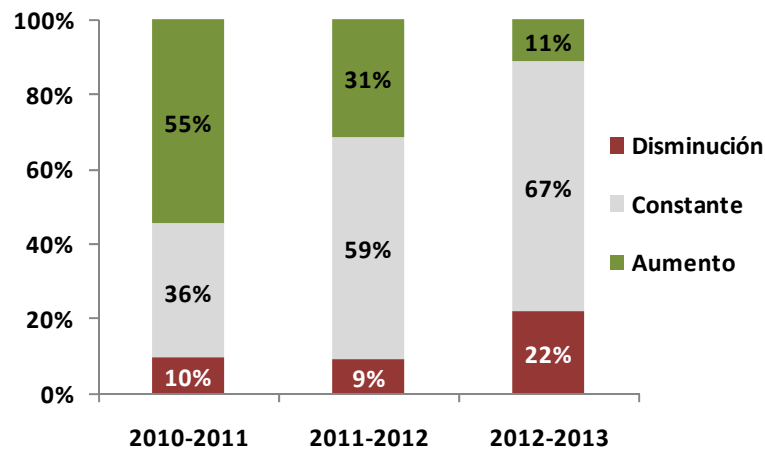
Expectativas sobre la cantidad de empleados en 2013 según tamaño de empresa



Fuente: IERAL de Fundación Mediterránea.

- Debe tenerse presente que en los últimos años ha habido, como en las otras variables, importantes cambios de perspectivas. En el caso de las PyMEs, en 2011, un 55% de estas incrementó su nivel de empleo, según las encuestas de IERAL. En 2012 ganó participación la porción de firmas que apenas si mantuvo su nivel de cantidad de ocupados, mientras que en 2013, como fue señalado, sólo una porción minoritaria espera incrementar su planta de personal. La porción de firmas que disminuyen el nivel de empleo es creciente en los últimos años, como también gana participación el conjunto de firmas que lo mantienen.

Evolución del empleo en las PyMEs en los últimos años



Fuente: IERAL de Fundación Mediterránea.

Nota: se combinan resultados de situación reciente y perspectivas en ediciones anteriores de la encuesta.

- Como síntesis, las expectativas sobre la situación general de las empresas se manifiesta heterogénea en 2013 comparado con 2012, la mayor parte de las firmas espera que su situación se mantenga estable o empeorando. Asimismo, el aumento de ventas irá acompañado de una rentabilidad estable o menor. Se destaca la situación de las PyMEs, que presentan más pesimismo que grandes y que microempresas. Una minoría de PyMEs, en consecuencia, será la que incremente sus inversiones en 2013, asimismo las firmas de este segmento no esperan incrementar su cantidad de empleados en general.

Índice

| | |
|--|-----------|
| Introducción | 13 |
| I. Aspectos metodológicos y datos generales de las empresas | 13 |
| II. Evolución de las variables claves en 2012 | 15 |
| II.1. Ritmo de ventas | 16 |
| II.2. Rentabilidad | 17 |
| II.3. Inversión productiva | 18 |
| II.4. Empleo | 20 |
| II.5. Exportaciones | 21 |
| III. Actualidad de las empresas en 2013 | 22 |
| III.1. Situación actual de la empresa | 22 |
| III.2. Nivel actual de demanda | 23 |
| III.3. Stock de productos finales | 25 |
| III.4. Utilización de la capacidad instalada | 26 |
| III.5. Tamaño de planta en relación al nivel actual de demanda | 27 |
| III.6. Cantidad de empleados | 29 |
| IV. Expectativas para el resto de 2013 | 30 |
| IV.1. Situación general de la empresa | 30 |
| IV.2. Ritmo de ventas | 31 |
| IV.3. Rentabilidad | 32 |
| IV.4. Inversión productiva | 34 |
| IV.5. Empleo | 35 |

Índice de Gráficos y Tablas

| | |
|---|----|
| Gráfico Nº 1: Distribución de empresas encuestadas según número de empleados..... | 14 |
| Gráfico Nº 2: Distribución de empresas encuestadas según actividad | 14 |
| Gráfico Nº 4: Distribución de empresas encuestadas según años de antigüedad | 15 |
| Gráfico Nº 5: Distribución de las empresas encuestadas según son de tipo familiar | 15 |
| Gráfico Nº 6: Ritmo de ventas. Variación 2012 respecto a 2011 | 16 |
| Gráfico Nº 7: Ritmo de ventas según tamaño de empresa. Variación 2012 respecto a 2011 | 17 |
| Gráfico Nº 8: Rentabilidad. Variación 2012 respecto a 2011 | 17 |
| Gráfico Nº 9: Rentabilidad según tamaño de empresa. Variación 2012 respecto a 2011 | 18 |
| Gráfico Nº 10: Inversión productiva. Variación 2012 respecto a 2011 | 19 |
| Gráfico Nº 11: Inversión productiva según tamaño de empresa. Variación 2012 respecto a 2011 | 19 |

| | |
|---|----|
| Gráfico N° 12: Empleo. Variación 2012 respecto a 2011 | 20 |
| Gráfico N° 13: Empleo según tamaño de empresa. Variación 2012 respecto a 2011 | 21 |
| Gráfico N° 14: Ventas al exterior. Variación 2011 – 2012 | 22 |
| Gráfico N° 16: Situación actual de la empresa. 2013 | 22 |
| Gráfico N° 17: Situación actual de la empresa según tamaño de empresa. 2013 | 23 |
| Gráfico N° 18: Nivel actual de demanda para los productos. 2013 | 24 |
| Gráfico N° 19: Nivel actual de demanda para los productos según tamaño de empresa. 2013..... | 24 |
| Gráfico N° 20: Nivel actual de inventarios (stock) de productos de la empresa. 2013..... | 25 |
| Gráfico N° 21: Nivel actual de inventarios (stock) de productos según tamaño de empresa. 2013 | 26 |
| Gráfico N° 22: Utilización de capacidad instalada (UCI). 2013 | 26 |
| Gráfico N° 23: Utilización de capacidad instalada (UCI) según tamaño de empresa. 2013 | 27 |
| Gráfico N° 24: Tamaño de planta. 2013..... | 28 |
| Gráfico N° 25: Tamaño de planta según tamaño de empresa. 2013 | 28 |
| Gráfico N° 26: Cantidad de empleados. 2013 | 29 |
| Gráfico N° 27: Cantidad de empleados según tamaño de empresa. 2013..... | 29 |
| Gráfico N° 28: Expectativas acerca de la situación general de la empresa | 30 |
| Gráfico N° 29: Expectativas acerca de la situación general de la empresa según tamaño de la firma | 31 |
| Gráfico N° 30: Expectativas acerca del ritmo de ventas | 31 |
| Gráfico N° 31: Expectativas acerca del ritmo de ventas según tamaño de empresa | 32 |
| Gráfico N° 32: Expectativas acerca de la rentabilidad | 33 |
| Gráfico N° 33: Expectativas acerca de la rentabilidad según tamaño de empresa | 33 |
| Gráfico N° 34: Expectativas acerca de la inversión productiva | 34 |
| Gráfico N° 35: Expectativas acerca de la inversión productiva según tamaño de empresa..... | 35 |
| Gráfico N° 36: Expectativas acerca de la cantidad de empleados..... | 35 |
| Gráfico N° 37: Expectativas acerca de la cantidad de empleados según tamaño de empresa | 36 |

Relevamiento sobre la Realidad Empresarial 2013

Introducción

El presente informe tiene como finalidad exponer los resultados obtenidos a partir del Relevamiento sobre la Realidad Empresarial 2012 y Perspectivas 2013 llevado a cabo durante los meses de Mayo y Junio de 2013 por el área PyME del IERAL de Fundación Mediterránea.

El relevamiento se enfocó en las principales variables que describen la realidad de las empresas, como nivel de ventas, rentabilidad, inversiones y empleo, entre otros. Asimismo, se buscó conocer cómo fue el desempeño de las firmas en estos indicadores durante el año 2012, según el tamaño de las mismas, como también cuál es la perspectiva de los empresarios para el resto del 2013. Adicionalmente, se realizaron consultas sobre otros temas de interés, cuyos resultados que serán difundidos en una segunda entrega.

A continuación se exponen en primer lugar algunos aspectos metodológicos que explican las características del relevamiento realizado para luego dar lugar a los resultados obtenidos en términos de las variables mencionadas. Posteriormente, se presenta la evolución reciente de las variables clave de las firmas y finalmente se presenta un cuadro de situación de la actualidad en 2013 y las perspectivas para el resto del año.

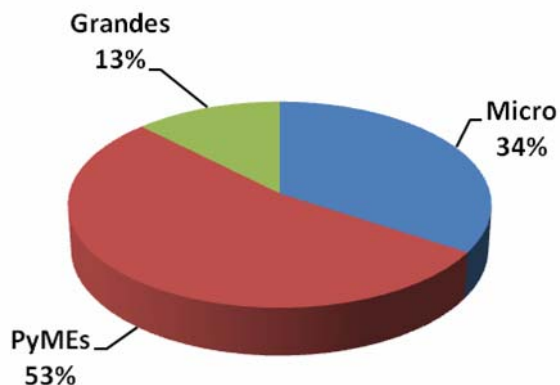
I. Aspectos metodológicos y datos generales de las empresas

El relevamiento consistió en una encuesta realizada de forma digital a 120 empresas argentinas, un su gran mayoría radicadas en la Provincia de Córdoba. El alcance de la muestra fue de 41 microempresas, 64 PyMEs y 15 Grandes². El diseño de la muestra combinó un muestreo subjetivo con uno probabilístico, con la finalidad de representar

² Para diferenciar a las empresas según tamaño, se utilizó como criterio el número de trabajadores empleados por la firma. De esta forma, una Microempresa es la que tiene hasta 5 empleados, una PyME es la que posee entre 6 y 200 trabajadores y Grande la que supera esta cifra de empleados.

a los diferentes sectores económicos presentes en la región, evitando sesgos específicos en el nivel de respuestas.

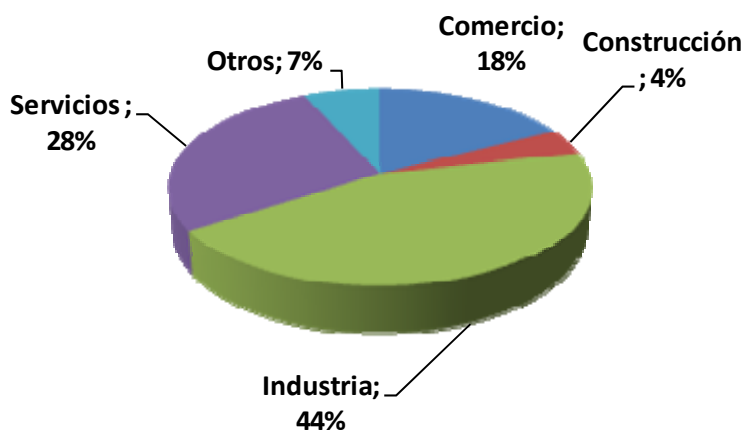
Gráfico N° 1: Distribución de empresas encuestadas según número de empleados



Fuente: IERAL de Fundación Mediterránea.

La distribución de las empresas encuestadas según sector económico en el que desempeñan ha sido la siguiente: 44% del total encuestado pertenecen al sector industrial, 28% a servicios, 18% al sector comercial, 4% a la construcción y el 7% restante a otros sectores varios.

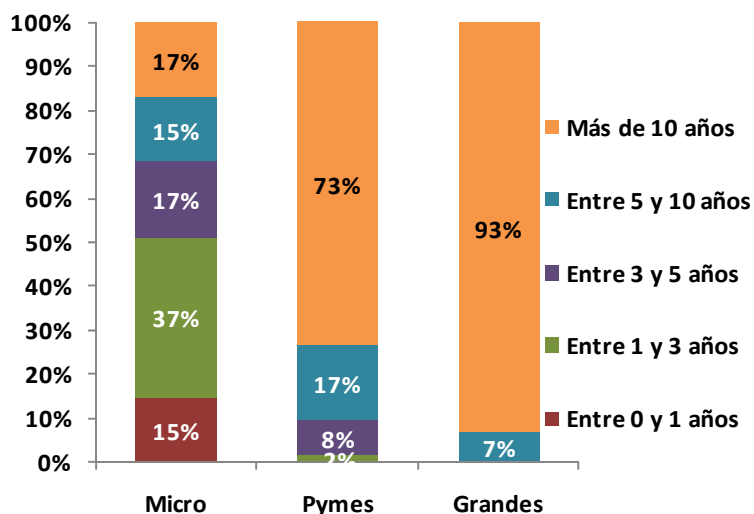
Gráfico N° 2: Distribución de empresas encuestadas según actividad



Fuente: IERAL de Fundación Mediterránea.

Con respecto a la antigüedad de las firmas se puede apreciar que en general se trata de empresas con más de 10 años de edad, salvo en el caso de microempresas. El 93% de las Grandes firmas, el 73% de las PyMEs y el 17% de las microempresas superan los 10 años de antigüedad. Sin embargo, la mayoría de las microempresas que respondieron la encuesta manifestaron tener menos de 3 años de antigüedad (52%).

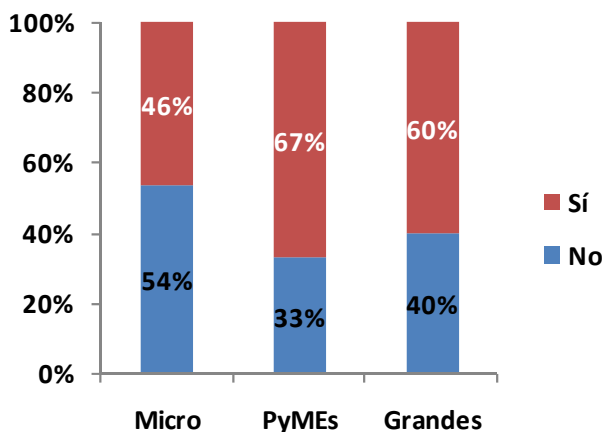
Gráfico N° 3: Distribución de empresas encuestadas según años de antigüedad



Fuente: IERAL de Fundación Mediterránea.

Adicionalmente, se observó que en el conjunto de firmas encuestadas el 46% de las microempresas, el 67% de las PyMEs y el 60% de las Grandes firmas son de tipo familiar.

Gráfico N° 4: Distribución de las empresas encuestadas según son de tipo familiar



Fuente: IERAL de Fundación Mediterránea.

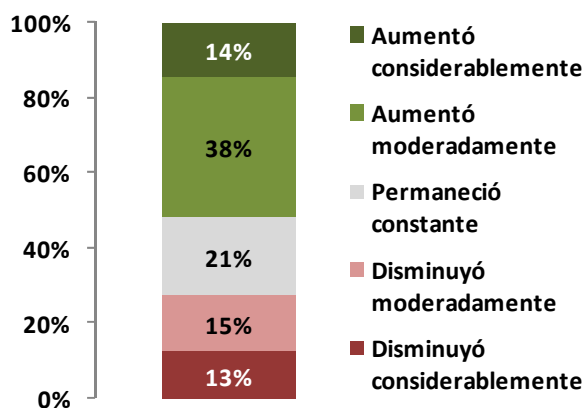
II. Evolución de las variables claves en 2012

En esta sección se analizan los resultados referidos a las variaciones en el ritmo de ventas, rentabilidad, inversión productiva y empleo, entre otras variables, experimentadas en 2012 respecto al año 2011.

II.1. Ritmo de ventas

Al analizar las variaciones del ritmo de ventas del año 2012 con respecto al año 2011 se observa, que un 52% de las firmas encuestadas aumentó este indicador. Por otra parte, un 28% vio disminuir sus ventas y un 21% no registró cambios.

Gráfico N° 5: Ritmo de ventas. Variación 2012 respecto a 2011



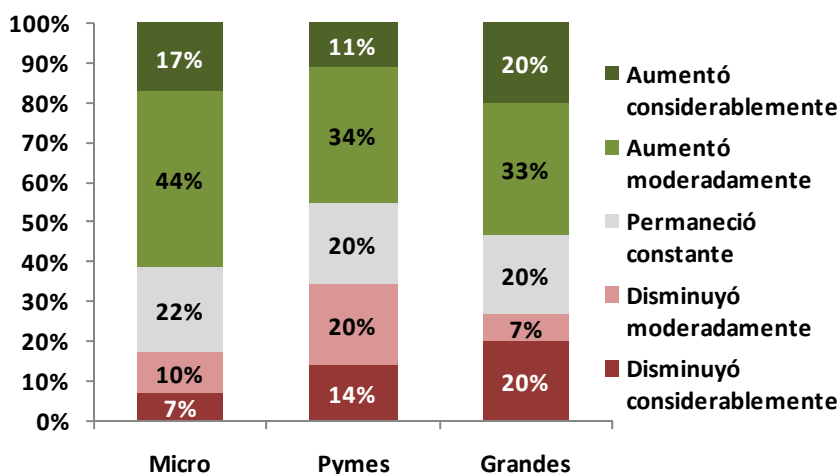
Fuente: IERAL de Fundación Mediterránea.

Respecto a las microempresas se tiene que el 61% de las mismas vio aumentar sus ventas en el año 2012 respecto del año 2011 (44% moderadamente y 17% considerablemente). En el 17% disminuyó (10% moderadamente y 7% considerablemente) y en el 22% se mantuvo igual.

Por su parte, el 45% de las PyMEs aumentó las ventas (34% moderadamente y 11% considerablemente), el 34% de estas empresas registró una disminución (20% moderadamente y 14% considerablemente) y el 20% restante no registró cambios.

En las Grandes empresas, el 53% experimentó un aumento en el ritmo de ventas (33% moderadamente y 20% considerablemente), el 20% no registró variaciones y el 27% restante disminuyó su ritmo de ventas (7% moderadamente y 20% considerablemente).

Gráfico N° 6: Ritmo de ventas según tamaño de empresa. Variación 2012 respecto a 2011



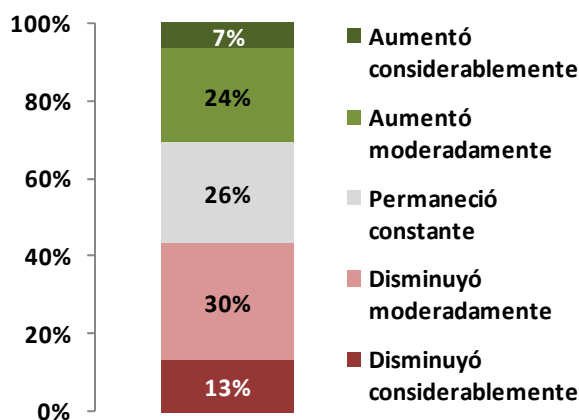
Fuente: IERAL de Fundación Mediterránea.

De esta manera, se puede afirmar a nivel general que hubo un cierto incremento en las ventas de la mayoría de las empresas durante el 2012, dado que en general la porción de firmas en terreno positivo es mayor a la que se ubica en cifras negativas.

II.2. Rentabilidad

Analizando las respuestas obtenidas en torno a la rentabilidad empresarial en el año 2012 con respecto a la del 2011, notamos que en el 43% de las firmas la rentabilidad cayó durante el año 2012, reportando una caída mayor respecto a la informada en el año 2011. Vale señalar que ya en el año 2011 respecto al año 2010 la rentabilidad había caído en 38% de las empresas. Asimismo, en el 31% de las firmas encuestadas aumentó la rentabilidad y en el 26% ésta se mantuvo constante.

Gráfico N° 7: Rentabilidad. Variación 2012 respecto a 2011

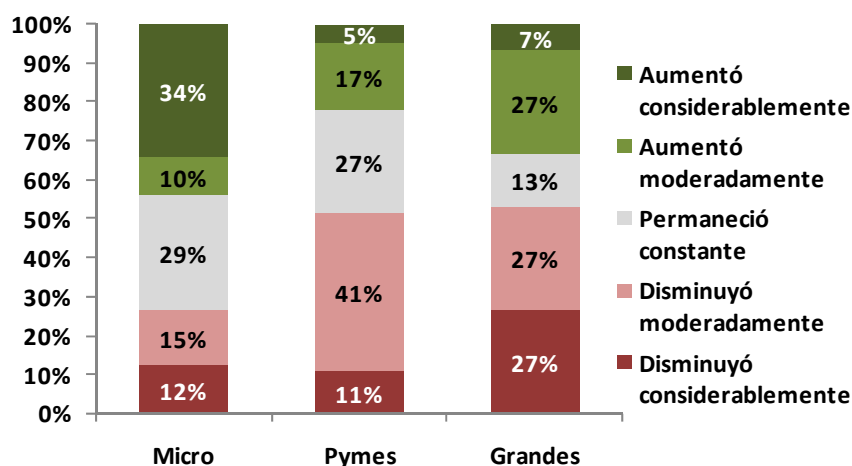


Fuente: IERAL de Fundación Mediterránea.

Cuando se observan las respuestas según tamaño de empresa se destaca que sólo 21% de las PyMEs incrementó la rentabilidad (en el 52% ésta disminuyó y en el 27% se mantuvo igual). Se observa además que sólo en un tercio de las Grandes empresas aumentó esta variable (en el 53% disminuyó y en el 13% no varió).

Para las microempresas se observa se tiene que el 44% aumentó su rentabilidad, mientras que el 29% la mantuvo constante y en el 27% cayó.

Gráfico N° 8: Rentabilidad según tamaño de empresa. Variación 2012 respecto a 2011



Fuente: IERAL de Fundación Mediterránea.

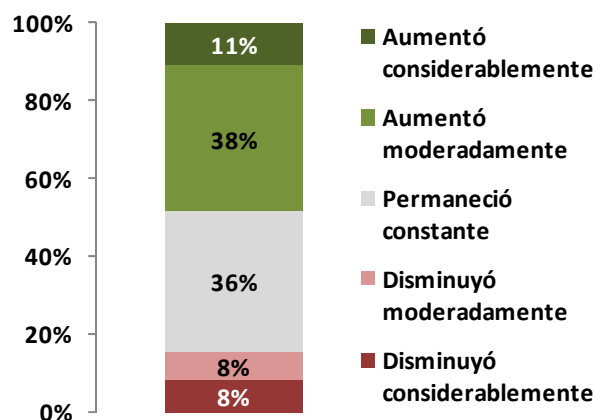
A diferencia de lo que reflejaban las cifras de ventas, para gran parte de las empresas relevadas la rentabilidad disminuyó. Esto es marcado principalmente en las PyMEs y Grandes empresas.

II.3. Inversión productiva

Acorde a lo obtenido en el relevamiento realizado, se tiene que el 49% del total de empresas encuestadas incrementó su inversión productiva durante el año 2012 respecto a 2011.

Por su parte, el 36% mantuvo constante su nivel de inversión, mientras que sólo 16% de las firmas lo disminuyó.

Gráfico N° 9: Inversión productiva. Variación 2012 respecto a 2011



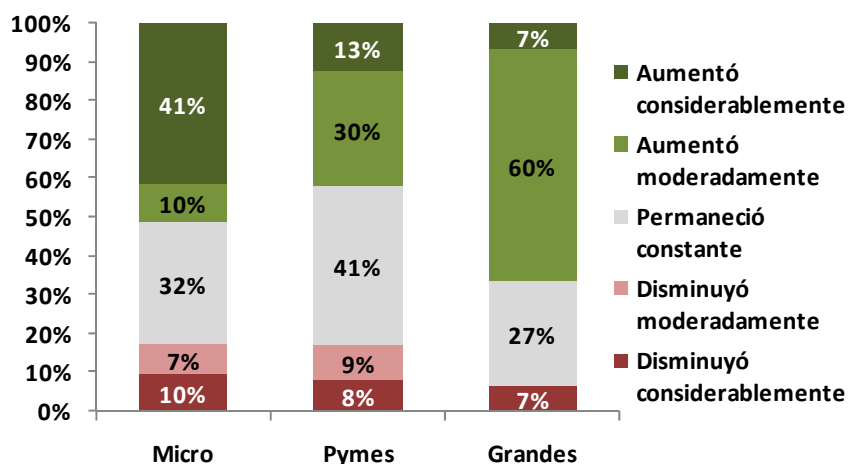
Fuente: IERAL de Fundación Mediterránea.

Separando el análisis por tamaño de empresas, se aprecia que el 51% de las microempresas aumentó la inversión productiva (en el 32% se mantuvo constante el nivel y en el 17% disminuyó). Por su parte, 43% de las PyMEs aumentó la inversión productiva (El 30% moderadamente y el 13% considerablemente).

En cuanto a las Grandes firmas encuestadas se obtuvo que el 67% de las mismas aumentó la inversión productiva, el 27% mantuvo constante el nivel y el 7% la disminuyó.

De este modo, se tiene que la porción de firmas que disminuyó su nivel de inversiones en 2012 ha sido muy poco significativa (entre 7% y 17%, según el tamaño de firma).

Gráfico N° 10: Inversión productiva según tamaño de empresa. Variación 2012 respecto a 2011



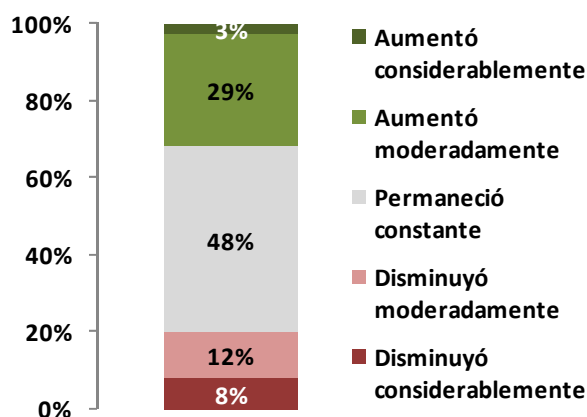
Fuente: IERAL de Fundación Mediterránea.

II.4. Empleo

A partir de los resultados relevados, se aprecia que el 48% del total de empresas consultadas mantuvo constante el empleo durante el año 2012 respecto al 2011, siendo la situación más frecuente entre las firmas.

Asimismo, se tiene que el 32% de las firmas aumentó el número de empleados y sólo 20% lo disminuyó.

Gráfico N° 11: Empleo. Variación 2012 respecto a 2011



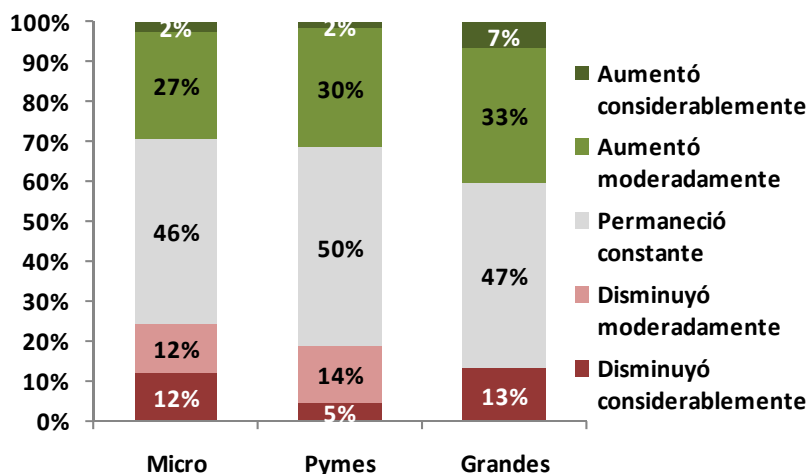
Fuente: IERAL de Fundación Mediterránea.

Al analizar los resultados por tamaño de firma, se encuentra que el 29% de las microempresas encuestadas aumentó el nivel de empleo durante el año 2012 respecto al año previo (27% moderadamente y 2% considerablemente). El 46% de estas firmas no modificó su nivel de empleo, mientras que el 24% lo disminuyó (12% moderadamente y 12% considerablemente).

En cuanto a las PyMEs, el 32% aumentó su número de trabajadores (30% moderadamente y 2% considerablemente), el 50% lo mantuvo constante y el 19% lo disminuyó (14% moderadamente y 5% considerablemente).

Por su parte 40% de las grandes empresas consultadas aumentó la cantidad de trabajadores (33% lo hizo moderadamente y 7% considerablemente). Sin embargo, en este grupo de empresas se dio con mayor frecuencia una disminución considerable del empleo (13% de los casos), el 47% de las firmas restantes manifestó que el empleo permaneció constante.

**Gráfico N° 12: Empleo según tamaño de empresa.
Variación 2012 respecto a 2011**



Fuente: IERAL de Fundación Mediterránea.

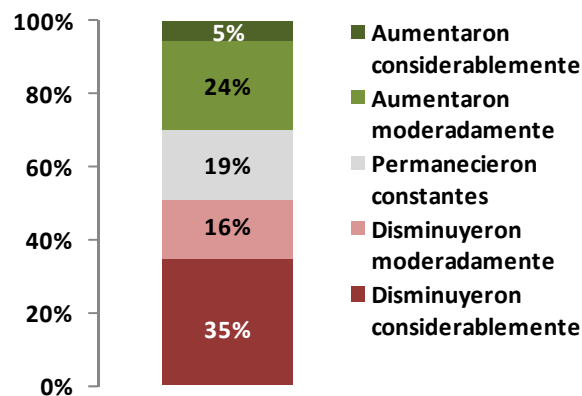
En general, la mayor parte de las empresas aumentó la cantidad de empleados o bien la mantuvo constante, independientemente del tamaño de la firma. Asimismo, se destaca una leve diferencia de comportamiento que indicaría que las microempresas y las PyMEs habrían tenido un menor dinamismo en la creación de empleo que las grandes firmas.

II.5. Exportaciones

En esta sección se analizan los resultados arrojados por el relevamiento en lo referente a variación y expectativas de las ventas al exterior y principales obstáculos a la exportación. Debido a que sólo 37 empresas de las encuestadas realizan exportaciones, en esta sección no se presenta un análisis desagregado según tamaño de empresa por cuestiones de representatividad. De todos modos, entre las firmas que respondieron existen una importante porción de MiPyMEs.

Se preguntó acerca de la variación de las ventas al exterior durante 2012 respecto a 2011, y se obtuvo que en el 35% de las empresas las exportaciones disminuyeron considerablemente, en el 16% disminuyeron moderadamente. Por su parte, para el 19% de las firmas permanecieron constantes y para el 24% aumentaron moderadamente. Para el 5% restante las ventas al exterior aumentaron de manera considerable.

Gráfico N° 13: Ventas al exterior. Variación 2011 - 2012



Fuente: IERAL de Fundación Mediterránea.

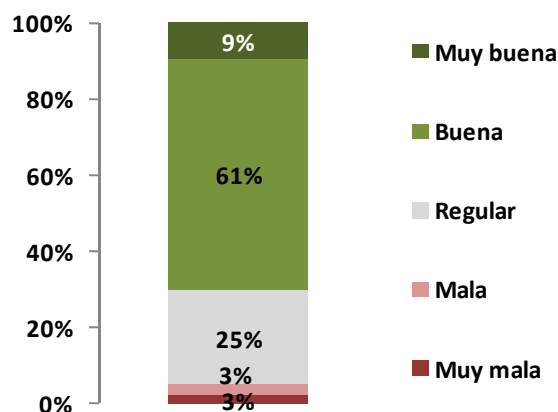
III. Actualidad de las empresas en 2013

En esta sección se examinan las principales variables que determinan la situación actual de las empresas, teniendo para ello la respuesta de las firmas habiendo transcurrido algunos meses del año.

III.1. Situación actual de la empresa

Se consultó la opinión de empresarios respecto a la situación actual de sus respectivas empresas, y pudo conocerse que más de dos tercios de las firmas consideraron que su situación es buena (61%) o muy buena (9%). Por su parte, el 25% consideró que su situación es regular y sólo el 5% restante considera que la situación actual de su empresa como mala o muy mala.

Gráfico N° 14: Situación actual de la empresa. 2013



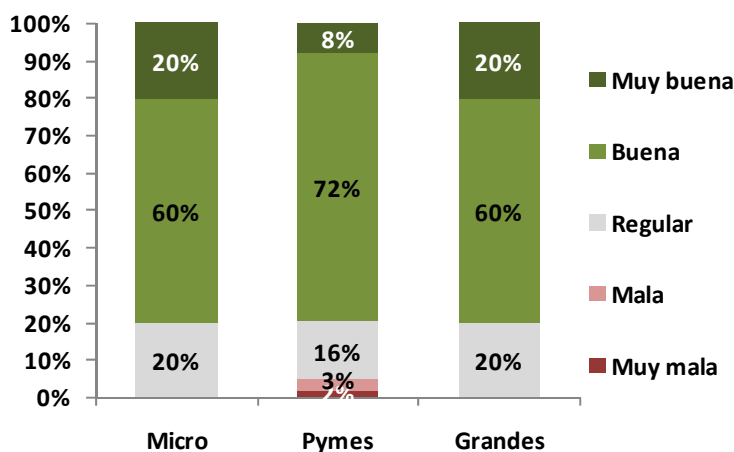
Fuente: IERAL de Fundación Mediterránea.

Considerando las empresas según su tamaño, el 80% de los microempresarios consultados consideró que su situación es buena o muy buena (60% reportó que es buena, 20% muy buena). El 20% restante percibe que la situación es regular.

El porcentaje de empresarios PyME con una situación actual buena o muy buena es del 80% (72% considera que es buena y 8% muy buena), el 16% contestó que la situación es regular.

En la misma línea, el porcentaje de grandes firmas que calificaron a la situación actual de su empresa como buena asciende a 60%, mientras que el 20% restante consideró que la situación es muy buena.

Gráfico N° 15: Situación actual de la empresa según tamaño de empresa. 2013



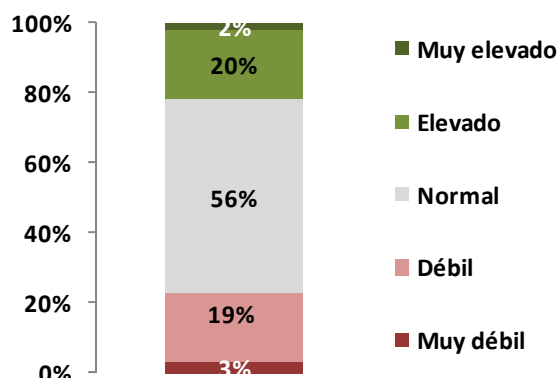
Fuente: IERAL de Fundación Mediterránea.

En general la mayoría de los empresarios considera que el estado de situación actual de su firma es bueno o muy bueno, siendo escasas las opiniones negativas. Posiblemente, en la comparación con el año 2012, de bajo nivel de actividad en muchos sectores, las firmas realizan un balance favorable del 2013.

III.2. Nivel actual de demanda

Al indagar acerca del nivel actual de demanda para los productos de la empresa se obtuvo que el 56% los considera en un nivel normal, mientras que el 22% consideró que es superior al nivel normal, (un 20% nivel elevado y un 2% lo calificó de muy elevado), el 22% restante calificó su nivel de demanda como débil (19%) y muy débil (3%).

Gráfico N° 16: Nivel actual de demanda para los productos. 2013



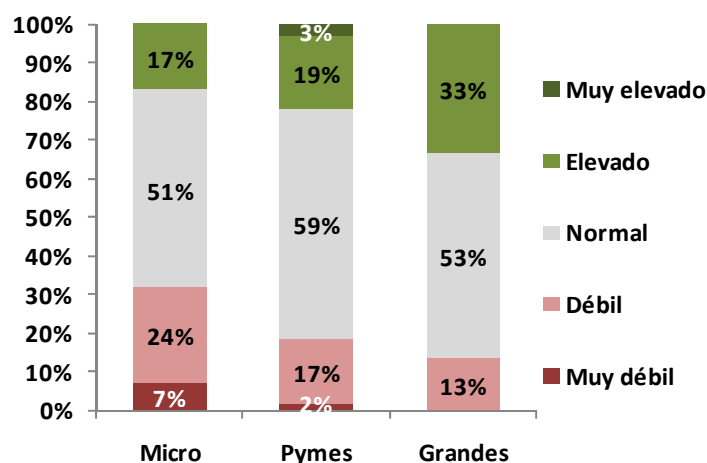
Fuente: IERAL de Fundación Mediterránea.

Esta información, desagregada por tamaño de empresa, revela que el 51% de las Microempresas calificó su nivel de demanda estimado como normal, el 17% afirmó que es elevada, otro 24% que es débil y un 7% como muy débil.

Para las PyMEs, el 59% consideró que el nivel de demanda es normal. En tanto que el 19% respondió que es elevado, 3% muy elevado, el 17% que es débil y sólo 2% muy débil.

En el caso de las Grandes empresas, el 53% consideró que el nivel es normal, el 33% lo calificó como elevado y el 13% restante como débil.

Gráfico N° 17: Nivel actual de demanda para los productos según tamaño de empresa. 2013



Fuente: IERAL de Fundación Mediterránea.

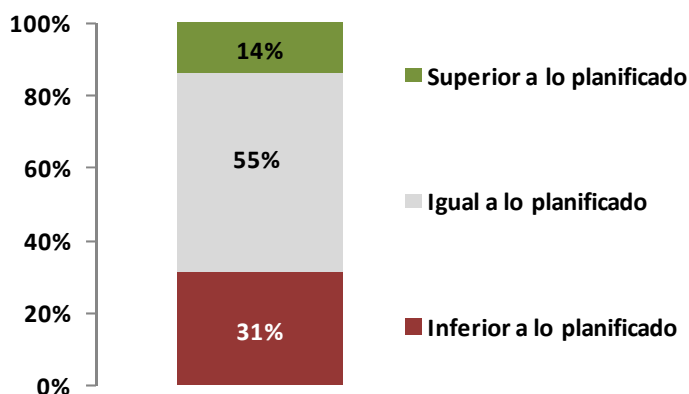
Al compararse el nivel de demanda del año 2013 respecto al de 2012, se tiene que para más de la mitad de las empresas es normal. Adicionalmente, se aprecia una situación menos favorable a medida que el tamaño de la firma es menor.

III.3. Stock de productos finales

En el relevamiento se indagó acerca del nivel actual de inventarios (stock) de productos finales, como un indicador complementario para analizar la realidad de la firma respecto de sus previsiones.

Los resultados de la encuesta para las empresas que operan con inventarios son los siguientes: 55% de las firmas encuestadas que dijeron operar con inventarios posee un stock igual al planificado, sólo el 14% cuenta con inventarios de productos finales superior al planificado, mientras que el 31% presenta stocks inferiores a lo planificado.

Gráfico N° 18: Nivel actual de inventarios (stock) de productos de la empresa. 2013



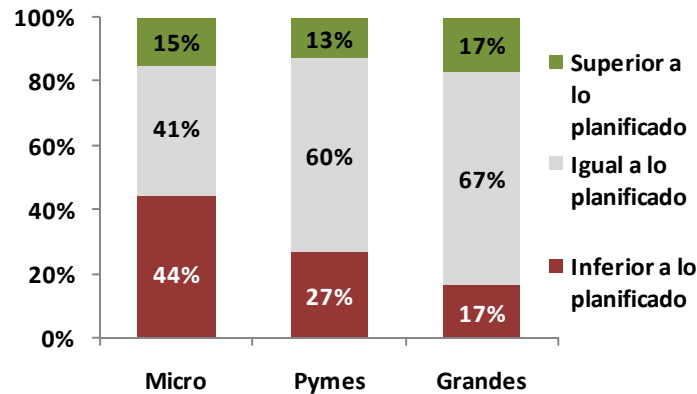
Fuente: IERAL de Fundación Mediterránea.

Diferenciando según tamaño de empresa, para el caso de las microempresas consultadas que manifestaron trabajar con inventarios, se tiene que sólo 15% cuenta con inventarios superiores a lo planificado, 44% cuenta stocks inferiores y 41% iguales al planificado.

Para el caso de las PyMEs, se exhibe que el sólo 13% cuenta con stock de productos finales superior al planificado, el 27% con stock inferior y el 60% con stock igual al planificado.

Asimismo, se observa que 17% de las grandes empresas que dijeron trabajar con inventarios, al momento de la encuesta, cuenta con stock superior al planificado, otro 17% con stock inferior y el 67% con stock de productos finales igual al planificado.

Gráfico N° 19: Nivel actual de inventarios (stock) de productos según tamaño de empresa. 2013



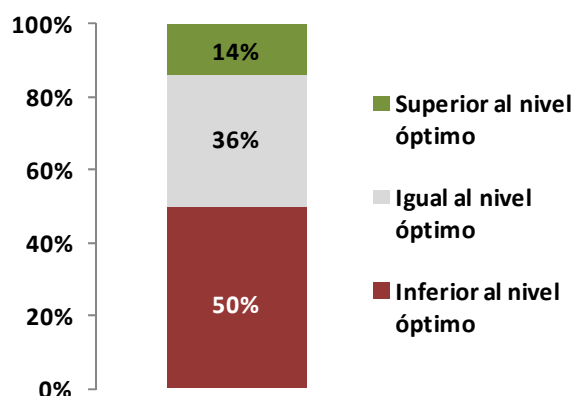
Fuente: IERAL de Fundación Mediterránea.

Del total de empresas que operan usualmente con inventarios, la mayor parte de las mismas poseen actualmente un nivel de stock igual o superior al planificado. Sin embargo, en las microempresas es alta la participación de empresas con inventarios inferiores a los planificados. Se observa una diferencia clara según tamaño de firma.

III.4. Utilización de la capacidad instalada

Considerando el nivel actual de utilización de la capacidad instalada (UCI), se pudo conocer que 50% de las empresas encuestadas manifestaron estar operando con un nivel de utilización menor al óptimo, el 37% con una utilización igual a la óptima y 14% manifestó utilizar un nivel superior.

Gráfico N° 20: Utilización de capacidad instalada (UCI). 2013



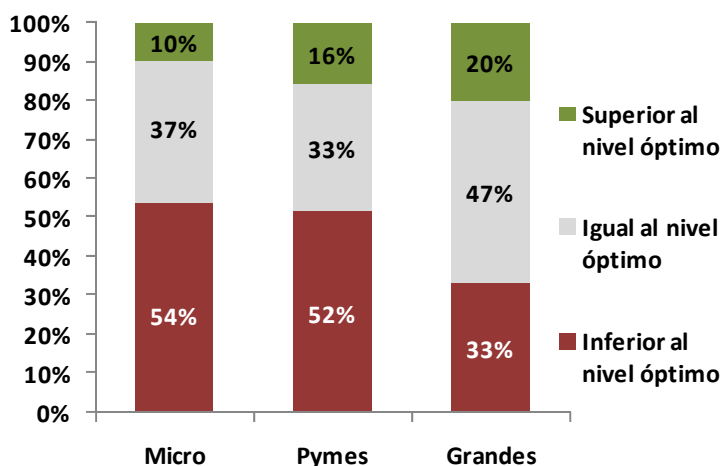
Fuente: IERAL de Fundación Mediterránea.

Analizando las respuestas según el tamaño de las empresas, se observa que 54% de las microempresas encuestadas opera con un nivel de utilización de capacidad inferior al óptimo, mientras que sólo 37% opera con un nivel de UCI igual al óptimo y 10% trabaja con nivel superior.

Respecto a las PyMEs se aprecia que el 52% afirma que su UCI es inferior al nivel óptimo, al tiempo que sólo el 33% posee una UCI igual al nivel óptimo y 16% una UCI inferior al óptimo.

Por su parte, 33% de las grandes empresas posee una UCI inferior al nivel óptimo, mientras que el 47% tiene una UCI igual al nivel óptimo y el 20% restante manifestó poseer un nivel de UCI inferior al óptimo.

Gráfico N° 21: Utilización de capacidad instalada (UCI) según tamaño de empresa. 2013



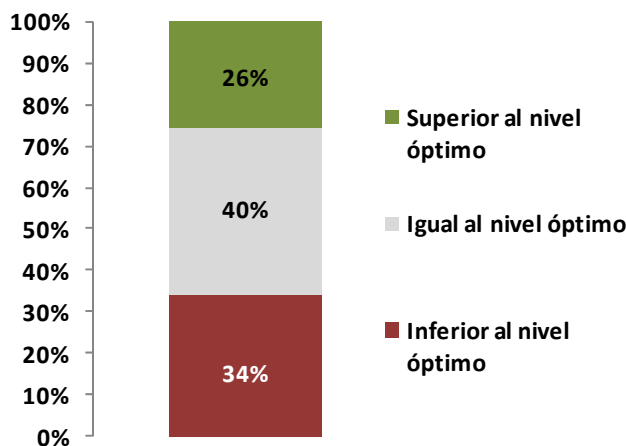
Fuente: IERAL de Fundación Mediterránea.

En resumen, se tiene que tanto en microempresas como en PyMEs es más frecuente que el nivel de utilización de capacidad instalada se encuentre por debajo de su nivel óptimo en comparación con las grandes empresas. En ese sentido, la recuperación del nivel de actividad no habría sido neutral respecto del tamaño de las firmas.

III.5. Tamaño de planta en relación al nivel actual de demanda

Se encuestó también sobre cómo se percibe el tamaño de planta en relación al nivel actual de demanda y se encontró que para el 40% de los empresarios el tamaño de planta es el adecuado. A su vez para un 34% el nivel es inferior al óptimo y para el 26% superior, por lo cual la situación es heterogénea.

Gráfico N° 22: Tamaño de planta. 2013



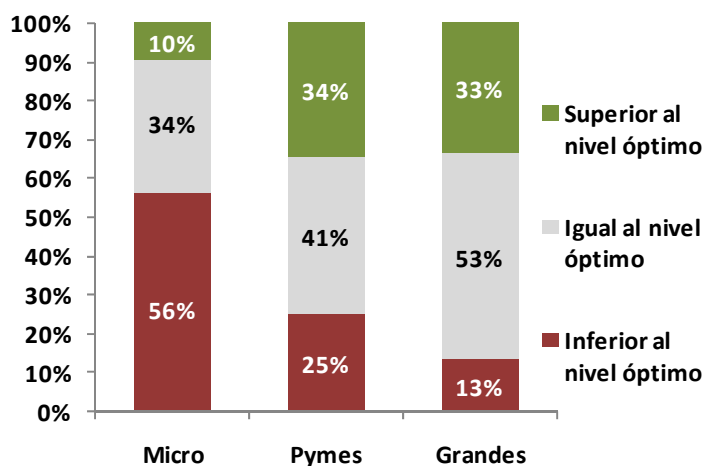
Fuente: IERAL de Fundación Mediterránea.

Según el tamaño de empresa se observa que el 56% de las Microempresas encuestadas tiene un tamaño de planta inferior al óptimo y sólo el 10% dispone de un tamaño de planta superior al óptimo.

En el caso de las PyMEs el 25% se encuentra con un tamaño de planta inferior al óptimo, mientras que para el 34% es superior.

Respecto de las Grandes se encontró que el 53% dispone de un tamaño de planta igual al óptimo, y sólo un 13% considera que es inferior al óptimo.

Gráfico N° 23: Tamaño de planta según tamaño de empresa. 2013



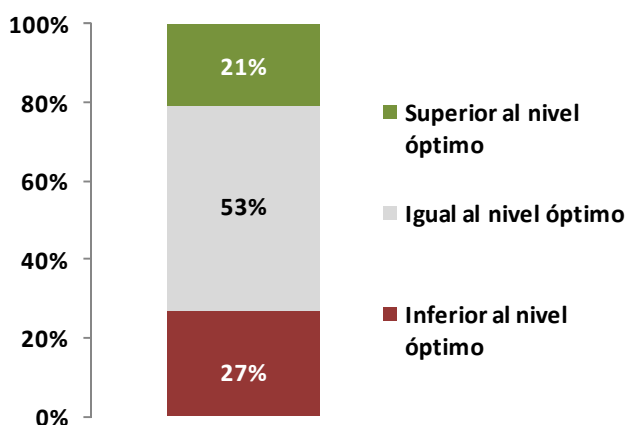
Fuente: IERAL de Fundación Mediterránea.

En resumen, se destaca que entre PyMEs y grandes empresas la situación mayoritaria es de tamaño de planta igual o superior al óptimo. Asimismo, esto no ocurre en el caso de las microempresas, que perciben la necesidad de ampliar su capacidad productiva.

III.6. Cantidad de empleados

En relación al nivel actual de demanda se preguntó sobre la cantidad de empleados y se obtuvieron los siguientes resultados. El 53% del total de empresas posee una cantidad de empleados igual al nivel óptimo, mientras que el 21% tiene más empleados que los que considera óptimos y el 27% tiene una cantidad menor a la óptima.

Gráfico N° 24: Cantidad de empleados. 2013

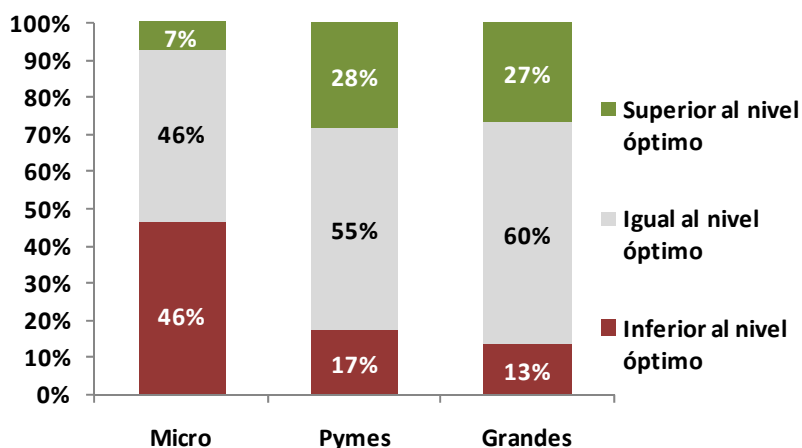


Fuente: IERAL de Fundación Mediterránea.

Cuando se analiza esta cuestión según tamaño de empresas se obtienen resultados similares a los mencionados de manera precedente.

De las PyMEs encuestadas sólo 17% manifestó tener menos empleados que los que considera óptimo, lo mismo ocurre para el 13% de las grandes empresas. Por su parte, 46% de las microempresas considera que requeriría más personal.

Gráfico N° 25: Cantidad de empleados según tamaño de empresa. 2013



Fuente: IERAL de Fundación Mediterránea.

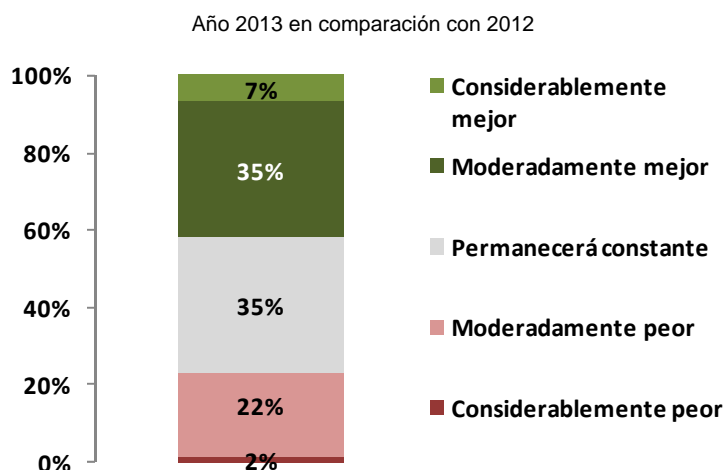
IV. Expectativas para el resto de 2013

En esta sección se analizan las expectativas de los empresarios para el año 2013, en torno a variables clave como el ritmo de ventas, la rentabilidad y el nivel de empleo, entre otras.

IV.1. Situación general de la empresa

La encuesta realizada relevó información acerca de las expectativas empresarias en cuanto a la situación general de la empresa para el año 2013. Los resultados que se obtuvieron permiten apreciar que el 35% de las empresas consultadas considera que la situación se mantendrá igual a la actual, el 42% piensa que será mejor (35% espera que mejore moderadamente y un 7% espera una mejora considerable), el 24% restante espera que empeore (un 22% moderadamente y 2% de manera considerable). Como puede apreciarse, la situación general de las empresas es heterogénea, debiendo tenerse presente que entre los consultados se encuentran empresas de sectores económicos diversos.

Gráfico N° 26: Expectativas acerca de la situación general de la empresa



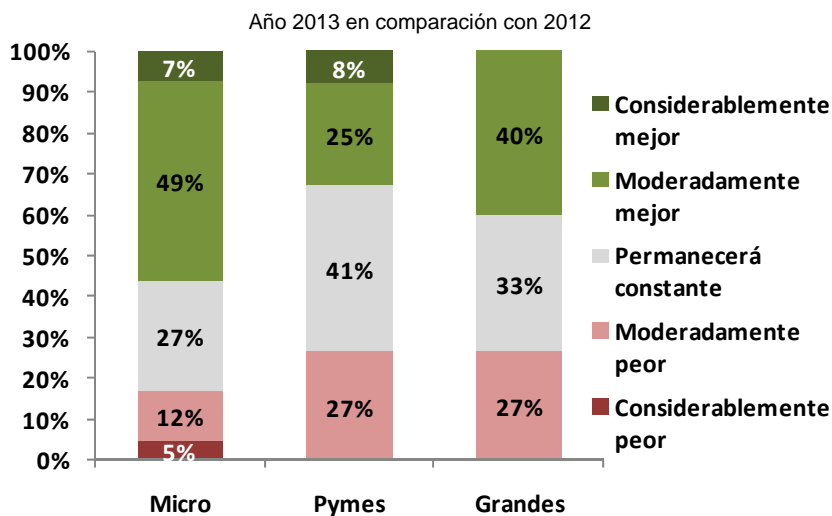
Fuente: IERAL de Fundación Mediterránea.

Si se tiene en cuenta el tamaño de las firmas, se destaca que para el 49% de las microempresas la situación será moderadamente mejor y para el 7% mejorará considerablemente. En tanto, sólo 17% de esas firmas considera la situación empeorará (12% moderadamente y 5% considerablemente).

Del total de PyMEs, en cambio, 41% considera que la situación no cambiará, mientras que sólo 33% considera que mejorará (25% moderadamente y 8% considerablemente), para el resto empeorará moderadamente (27%).

Por su parte, 40% de las grandes empresas considera que en 2013 la situación general mejorará, mientras que para el resto la situación será igual o moderadamente peor.

Gráfico N° 27: Expectativas acerca de la situación general de la empresa según tamaño de la firma



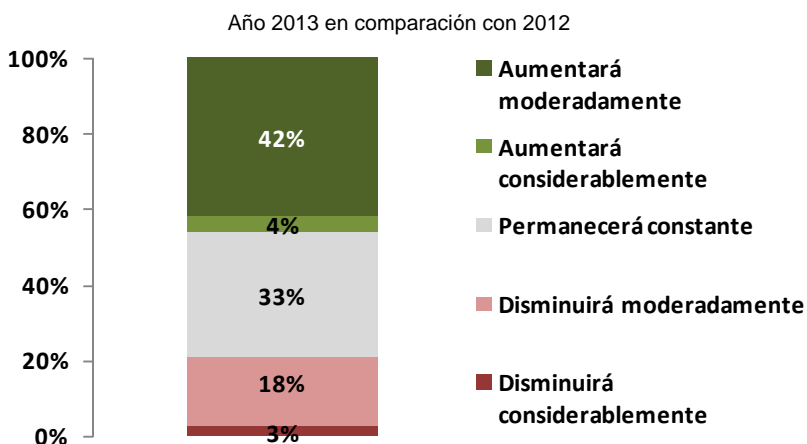
Fuente: IERAL de Fundación Mediterránea.

Resalta el hecho que dos de cada tres PyMEs considera que su situación general se mantendrá igual o empeorará moderadamente, lo cual resulta poco alentador si se tiene en cuenta que 2012 fue un año de bajo nivel de actividad.

IV.2. Ritmo de ventas

En cuanto al ritmo de ventas, para el 42% de las empresas durante el 2013 aumentará considerablemente, el 4% reportó que aumentará moderadamente mientras que para el 33% el ritmo de ventas permanecerá constante. El 18% manifestó que disminuirá moderadamente y el 3% piensa que disminuirá considerablemente.

Gráfico N° 28: Expectativas acerca del ritmo de ventas



Fuente: IERAL de Fundación Mediterránea.

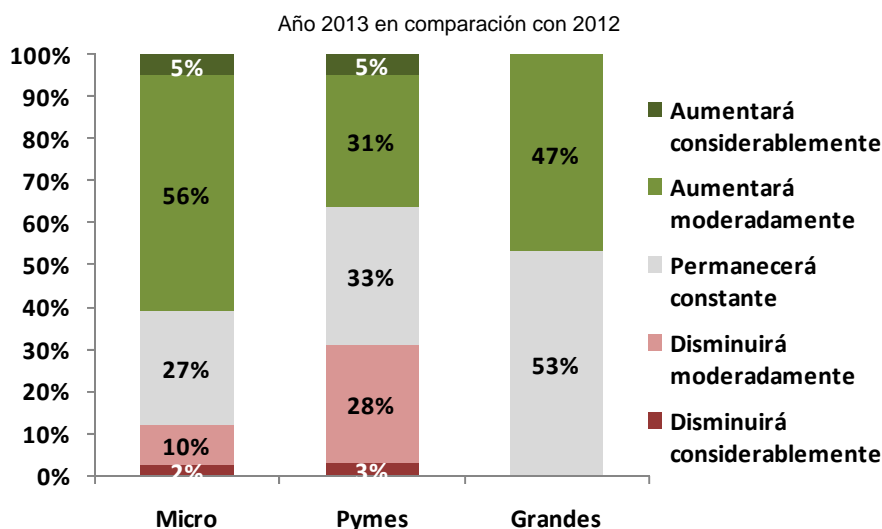
Diferenciando por tamaño de empresa, se tiene que el 61% de las microempresas encuestadas espera un aumento del ritmo de ventas en 2013 (56% moderadamente y

5% considerablemente), mientras que el 27% espera se mantenga constante y el 12% espera que disminuya (10% moderadamente y 2% considerablemente). Así, constituye el segmento empresarial más optimista respecto de esta variable.

Por otro lado, sólo 36% de las PyMEs considera que el ritmo de ventas aumentará (31% moderadamente y 5% considerablemente), al tiempo que el 33% manifestó que se mantendrá constante y el 31% espera una caída (28% moderadamente y 3% considerablemente).

En el caso de las grandes empresas se observa que el 47% espera un aumento moderado en el ritmo de ventas y el 53% espera que se mantenga constante, al tiempo que ninguna de estas prevé una disminución de sus ventas.

Gráfico N° 29: Expectativas acerca del ritmo de ventas según tamaño de empresa



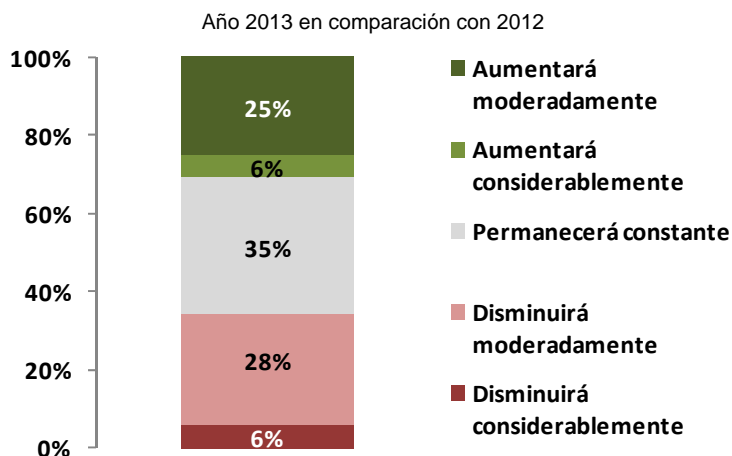
Fuente: IERAL de Fundación Mediterránea.

Como puede apreciarse, entre las PyMEs no predomina una expectativa de crecimiento, como ocurre en las microempresas.

IV.3. Rentabilidad

Al analizar la rentabilidad esperada en 2013, se observa que un tercio de los empresarios consultados (34%) espera una disminución respecto del 2012 (28% moderadamente y 6% considerablemente). Asimismo, el 35% piensa que se mantendrá igual y el 31% prevé que aumentará (6% moderadamente y 25% considerablemente). De este modo, las expectativas se reparten homogéneamente entre el optimismo y el pesimismo.

Gráfico N° 30: Expectativas acerca de la rentabilidad

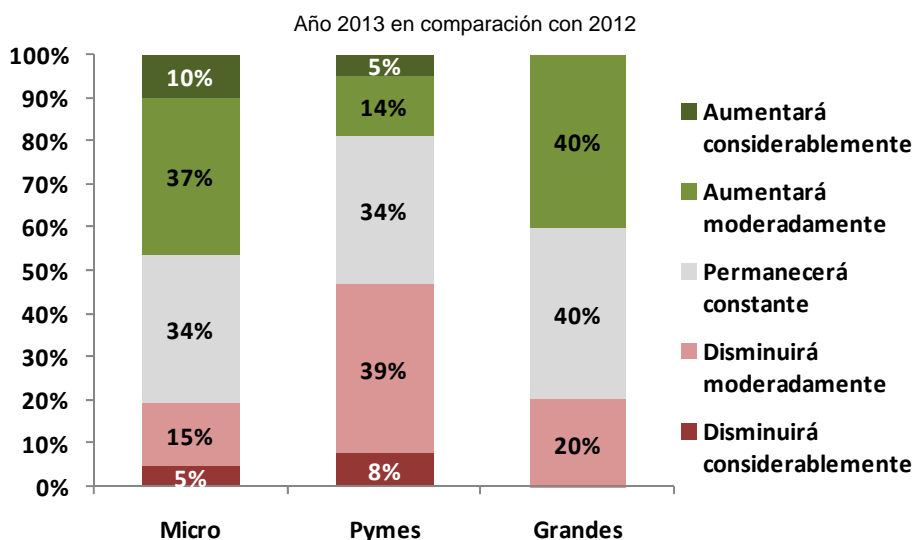


Fuente: IERAL de Fundación Mediterránea.

Si se ordena a las empresas según su tamaño, se tiene que el 47% de las PyMEs espera que disminuya su rentabilidad durante 2013 (39% moderadamente y 8% considerablemente), siendo el segmento más pesimista.

Por su parte, cerca de la mitad de las micro empresas tiene la expectativa de incrementar su rentabilidad respecto del año previo (10% espera que esto ocurra considerablemente y 37% moderadamente), y 40% de las grandes empresas también tiene una expectativa optimista.

Gráfico N° 31: Expectativas acerca de la rentabilidad según tamaño de empresa



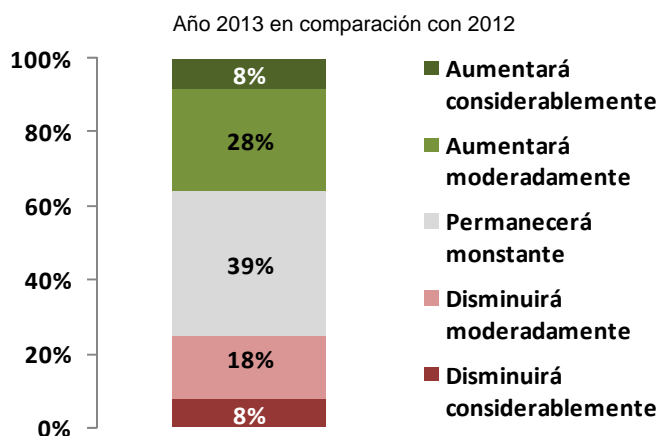
Fuente: IERAL de Fundación Mediterránea.

Se destaca que las PyMEs tienen expectativas menos favorables respecto al resto de las firmas en cuanto al nivel de rentabilidad esperada. A este panorama se le añade el hecho de que para la mayoría de las empresas en el año 2012 la rentabilidad no había aumentado.

IV.4. Inversión productiva

Según los datos que se obtuvieron de la encuesta, el 36% de los empresarios prevén que la inversión productiva de su empresa aumentará durante 2013 respecto a 2012 (28% moderadamente y 8% considerablemente). Por su parte, un 39% espera que se mantenga constante y otro 26% que disminuya (18% moderadamente y 8% considerablemente).

Gráfico N° 32: Expectativas acerca de la inversión productiva



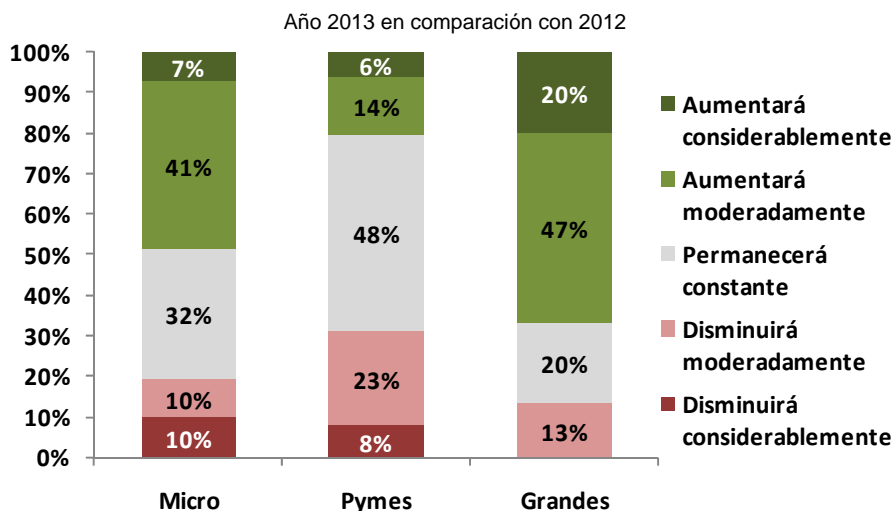
Fuente: IERAL de Fundación Mediterránea.

Teniendo en cuenta el tamaño de las empresas, para las microempresas se tiene que un 20% de las mismas posee una expectativa de disminución en su nivel de inversión productiva en el 2013 (10% moderadamente y 10% considerablemente), otro 48% espera un aumento (41% moderadamente y 7% considerablemente) y el 32% restante espera que se mantenga igual.

En el caso de las PyMEs se encontró que 31% espera disminuir su inversión productiva (23% moderadamente y 8% considerablemente). A su vez, se destaca que el 48% espera que permanezca constante y sólo el 20% que aumente (14% moderadamente y 6% considerablemente).

En las grandes empresas, dos tercios de los empresarios espera aumentar la inversión productiva durante el año 2013 (47% moderadamente y 20% considerablemente). Por otra parte, el 20% espera que permanezca constante y el 13% que disminuya moderadamente.

Gráfico N° 33: Expectativas acerca de la inversión productiva según tamaño de empresa



Fuente: IERAL de Fundación Mediterránea.

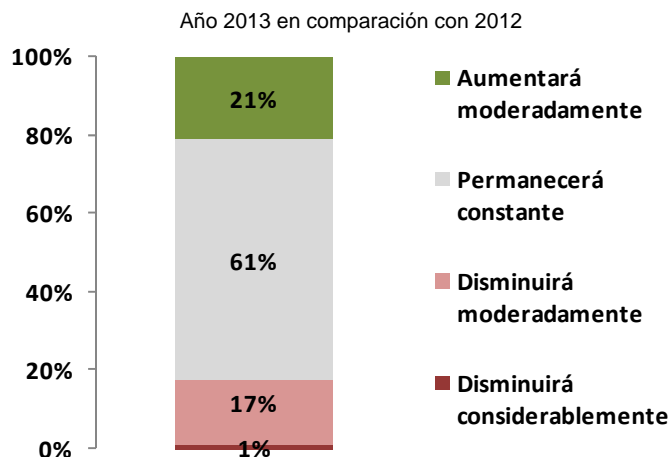
Debe recordarse que en el año 2012 (respecto a 2011), la mayor parte de las empresas relevadas manifestaron haber aumentado sus inversiones de tipo productivas.

IV.5. Empleo

En este punto, resulta interesante conocer cómo estiman las empresas que evolucionará el nivel de empleo. Según la encuesta realizada, 79% de las empresas no espera aumentar el número de empleados durante 2013 respecto al correspondiente a 2012.

Por su parte, sólo una de cada cinco firmas consultadas espera aumentar la cantidad de empleados.

Gráfico N° 34: Expectativas acerca de la cantidad de empleados

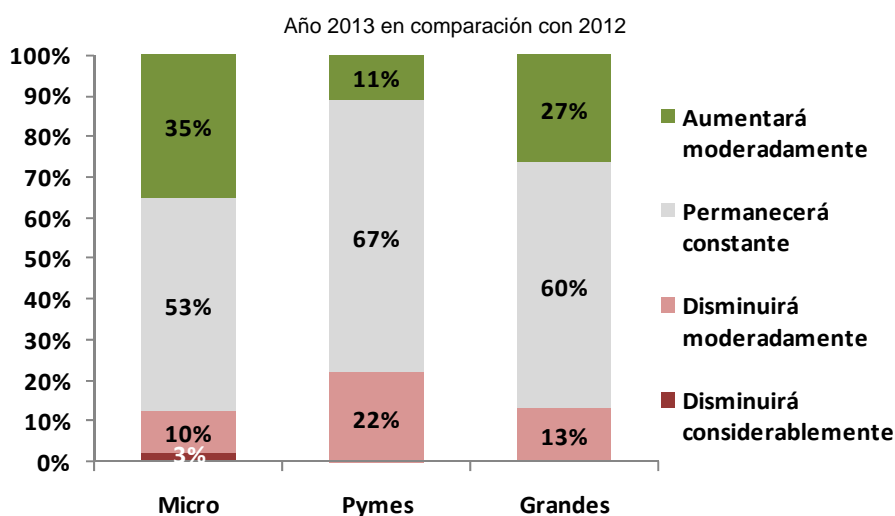


Fuente: IERAL de Fundación Mediterránea.

Separando los resultados según tamaño de empresa, se tiene que el 89% de las PyMEs considera que el número de empleados en sus plantas no aumentará (67% piensan que permanecerá constante y el 22% disminuirá moderadamente). De este modo, sólo una de cada diez PyMEs consultadas espera incrementar su cantidad de empleados respecto de 2012.

Además se resalta que el 35% de las Microempresas y el 27% de las Grandes piensan que aumentará la cantidad de empleados en su firma, mientras que sólo el 11% de las PyMEs prevé esto.

Gráfico N° 35: Expectativas acerca de la cantidad de empleados según tamaño de empresa



Fuente: IERAL de Fundación Mediterránea.

Como síntesis, puede apreciarse que la mayor parte de las empresas esperan mantener el número actual de trabajadores, generalmente es una porción minoritaria la que espera incrementarlo, lo cual se acentúa entre las PyMEs.