



IERAL

Fundación  
Mediterránea

## Revista Novedades Económicas

BROKERS / AQAP

Año 38 - Edición N° 853 - 20 de Enero de 2016

### Maquinaria Agrícola y Agropartes: Tras un 2015 para el olvido, importante mejora en las expectativas para 2016

Marcelo Capello

Marcos Cohen Arazi

Lara Cerbán

Edición y compaginación  
Karina Lignola



**IERAL Córdoba**  
(0351) 473-6326  
ieralcordoba@ieral.org

**IERAL Buenos Aires**  
(011) 4393-0375  
info@ieral.org

**Fundación Mediterránea**  
(0351) 463-0000  
info@fundmediterranea.org.ar

## Maquinaria Agrícola y Agropartes: Coyuntura complicada y fuerte mejora en expectativas para 2016

En los últimos años el IERAL ha venido realizando una serie de mediciones en el marco del Observatorio de Actividad y Competitividad de la Industria de Maquinaria Agrícola y Agropartes en la provincia de Córdoba, con el apoyo del Consejo Federal de Inversiones (CFI), Ministerio de Industria, Comercio y Minería de Córdoba y la Asociación de Fabricantes de Maquinarias Agrícolas y Agrocomponentes de Córdoba (AFAMAC). Estas mediciones implican un conjunto de indicadores que son de interés para el sector, algunos basados en fuentes secundarias y otros surgen del desarrollo de relevamientos de información primaria, buscando tanto resultados de carácter cualitativo y de percepciones como resultados cuantitativos sobre el nivel de actividad, tanto en el mercado interno como en mercados externos.

Con los análisis realizados en el marco de este estudio se tiene como objetivo mejorar el conocimiento de la realidad del sector como así también de los desafíos y oportunidades que se presentan para su desenvolvimiento.

### Nivel de ventas

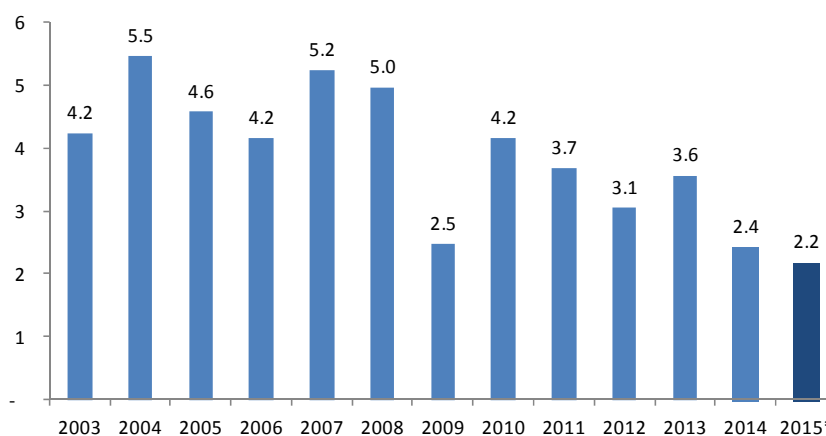
Al evaluar la evolución del nivel de ventas totales en Argentina, sobre la base de cifras publicadas por INDEC, es posible tener una visión de la dinámica de las ventas de maquinaria agrícola en los últimos años.

Realizando un análisis de ventas a precios constantes del año 2010, para reflejar unidades vendidas totales con un adecuado criterio de agregación, se obtuvieron cifras estimadas de ventas totales para el año 2015 (nacionales e importadas) que resultaron 10% inferiores a las del año 2014, que también había sido un año de contracción (habían caído 32% respecto de 2013).

Las ventas se ubicaron por debajo del nivel de 2013, y muy lejos de los niveles alcanzados en 2004, 2007 y 2008 (valores más elevados de la última década). De hecho, el nivel de las mismas estimado para 2015 es muy similar al del año 2009 (el cual implicó una caída del 50% en relación a 2008) y resulta el más bajo en los últimos 12 años.

### Ventas de Maquinaria Agrícola al mercado interno - \$ constantes- (2003-2015)

Miles de millones de \$ constantes de 2010



Fuente: IERAL sobre la base de INDEC. \*2015 es estimado sobre la base de información de 9 meses del año.

Las cifras precedentes reflejan las ventas agregadas del sector, que incluye Cosechadoras, Tractores, Sembradoras e Implementos Agrícolas varios. Sin embargo, existen fuertes diferencias en la situación de caída de ventas acumulada de las diversas máquinas incluidas. Entre 2011 y 2015 (estimado) el nivel de ventas de Cosechadoras y Tractores disminuye 27% (considerando máquinas nacionales e importadas) y en el caso de Sembradoras e Implementos disminuye 57%. En el primer grupo, si se considera la evolución de ventas de máquinas nacionales, se puede apreciar un importante incremento por sustitución de máquinas importadas, pero en el marco de un mercado mucho más pequeño para estos productos. En el segundo grupo, la mayor parte de las ventas son nacionales, de modo que el análisis revela similares resultados cuando no se consideran ventas de importados. También el incremento en el rendimiento de las máquinas y la existencia de un parque de maquinarias relativamente actualizado pueden estar influyendo en la tendencia bajista de las ventas, además de aspectos coyunturales.

A los fines de contar con mayor información de la realidad sectorial, se desarrolló una medición de Utilización de Capacidad Instalada en firmas líderes de Maquinarias Agrícolas y Agropartes de Córdoba. Para ello, se construyó un indicador que refleja el grado de utilización de la capacidad en los diferentes turnos en que trabaja la firma. Se presenta actualización hasta el tercer trimestre de 2015.

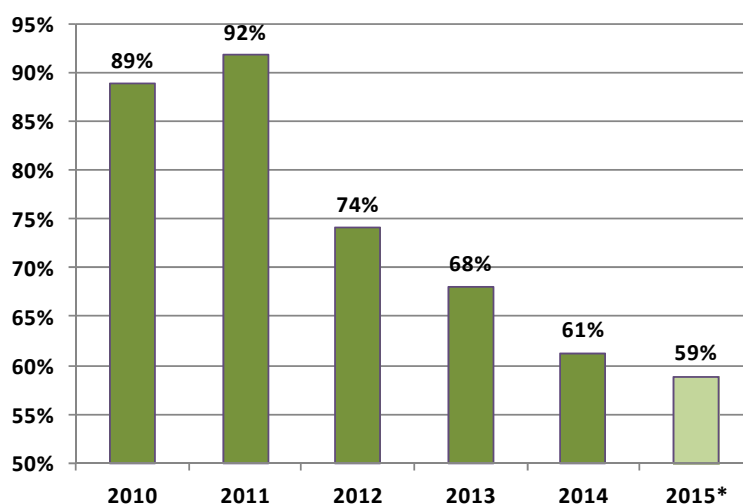
Mientras en 2011 el nivel de ocupación de las firmas líderes se ubicaba en 92%, durante el 2012 (que como fue analizado fue un año de caída en el nivel de ventas) el nivel de utilización cayó bruscamente al 74%, para luego descender al 68% en 2013.

En el año 2014, el nivel de ocupación se mantuvo en el orden del 60% tanto en el primer trimestre como en el segundo. Al cierre del 2014 el nivel de utilización de capacidad instalada del sector no presentó una variación muy significativa, ya que alcanzó el 61%, entre las empresas líderes consultadas.

Finalmente, en primer trimestre del año 2015 se evidenció un nivel de ocupación mínimo histórico, en torno al 56% de utilización de la capacidad instalada, que fue revertida parcialmente en los trimestres siguientes. Con cifras hasta el tercer trimestre, se puede estimar un nivel de ocupación promedio del 59%, que es el mínimo en los 7 años de medición realizados.

#### Indicador de Utilización de Capacidad Instalada en el sector de Maquinaria Agrícola y Agrocomponentes de Córdoba (UCIMAC) – versión limitada a 7 firmas líderes

Porcentaje de Utilización de Capacidad – Ponderación simple entre firmas



Fuente: IERAL sobre la base de relevamiento propio. \*2015 corresponde el estimado con cifras hasta el tercer trimestre. Nota: Se trata de un relevamiento de firmas líderes realizado sobre la industria de Maquinaria Agrícola y Agropartes de la provincia de Córdoba.

### Competitividad y sesgo anti-exportador

Para la medición de factores de competitividad, se vinculan los resultados de exportación con la evolución de precios de exportación (considerando una variedad de máquinas y partes diversas representativas) y costos de producción (en este caso se presenta la evolución salarial).

Desde el punto de vista sistémico, gran parte de las máquinas y partes producidas en el país son competitivas en el mundo y tuvieron un importante grado de inserción internacional en los últimos años. Sin embargo, la evolución de la macroeconomía condiciona las posibilidades de colocación efectiva de estos productos en el tiempo, dado que se trata de un mercado global competitivo.

De acuerdo al análisis de precios de exportación realizado, puede apreciarse que existió un crecimiento brusco entre 2005 y 2008, coincidiendo con un período de estabilidad del tipo de cambio, en presencia de inflación.

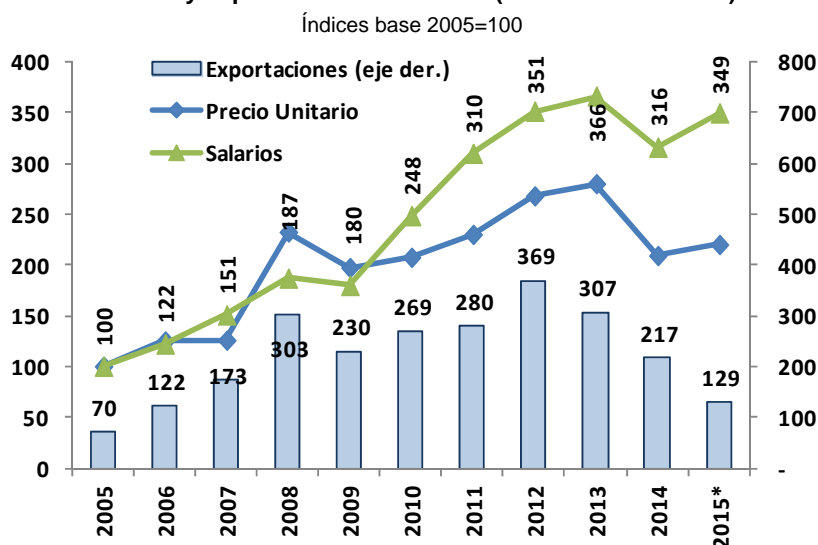
Asimismo, a partir del año 2009 se aprecia un ritmo de crecimiento menor, debido a un agotamiento de las posibilidades de trasladar al mercado mundial incrementos de precios acordes a la inflación interna de Argentina, y también posibilitado por un mayor deslizamiento del tipo de cambio en el país.

Si se analiza la evolución de precios y salarios, tomando a estos últimos como indicador de costos, puede apreciarse que pasado cierto tiempo de desacople, el fenómeno resulta una limitante de la rentabilidad de las exportaciones, por lo tanto la dinámica de precios interna implicada en los salarios, ante una política de apreciación cambiaria, se constituye en reflejo del sesgo anti-exportador existente.

La caída en las exportaciones ocurrida entre 2012 y 2015 puede entenderse en este contexto, debido a la imposibilidad de trasladar incrementos de costos a los mercados externos, cayó la rentabilidad, y con ellos los incentivos para exportar.

Puede apreciarse que entre 2005 y 2008 los precios de exportación crecieron 32,4% por año, mientras que entre 2008 y 2013 sólo lo hicieron 3,8% anualmente. Si ampliamos el cálculo hasta los datos estimados de 2015, en el período 2008-2015 el crecimiento de precios de exportación fue de -0,8% por año, mientras que los salarios en dólares crecieron por encima de 9% anual en el mismo período. Es importante destacar que a largo plazo en el mercado mundial las manufacturas experimentan un incremento de precios que se ubica en menos de 3% en promedio.

**Evolución de precios de exportación de maquinarias agrícolas y agropartes comparado con salarios y exportaciones del sector (medidos en dólares)**



Fuente: IERAL sobre la base de UN-COMTRADE, Mercosur Online, MECON y estimaciones propias. \*estimación

### Evolución de percepciones sectoriales y cambio de expectativas

En el marco del observatorio sectorial ya citado, también resulta fundamental medir las perspectivas en relación a ciertas variables económicas claves por parte de los empresarios del sector. Los relevamientos realizados durante los últimos años permitieron contar con la evolución y las expectativas existentes en el conjunto del sector, incluyendo a un número significativo de firmas, de tamaño diverso y que cubren casi la totalidad de productos del sector fabril de máquinas y agropartes de Córdoba.



Haciendo referencia a la rentabilidad, una de las principales variables clave para la sostenibilidad de la actividad económica, en el año 2013 el 76% de las empresas consultadas esperaba que esta variable disminuya (el porcentaje de firmas inclinadas hacia el pesimismo en esta variable se encontraba elevado), mientras que el 15% esperaba se mantenga constante y el 10% que percibiría un aumento considerable. En 2014, el 66% de las empresas consultadas consideró que la rentabilidad había disminuido en comparación con 11% que observó un incremento. El 2013 la porción de percepciones negativas era 5 veces la de las positivas, mientras que en 2014 el múltiplo se elevó a 6.

En el transcurso de 2015, se observó un incremento en el porcentaje de empresas que consideraban que su rentabilidad había caído, siendo un 74% del total consultado (35% disminución considerable y 39% disminución moderada), frente a solo 7% que percibió un aumento considerable, el múltiplo se fue a 10.

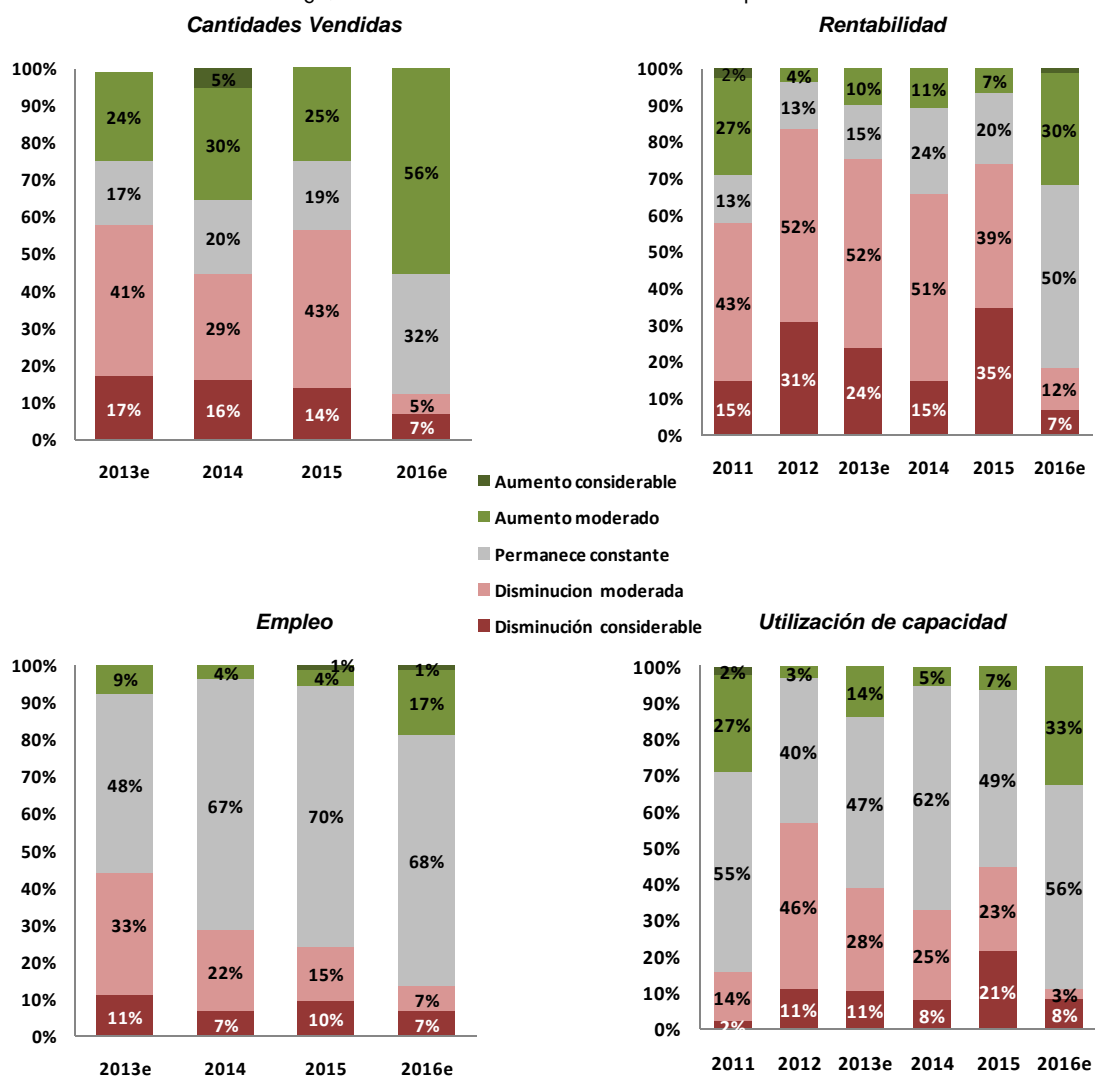
Para el año 2016, las expectativas respecto de la rentabilidad cambiaron bruscamente, teniendo un 31% de firmas que esperan un incremento y sólo 19% que anticipan una disminución, de modo que la relación se ha inclinado hacia el terreno del optimismo. No debe perderse de vista que una gran porción de empresas, 50%, considera que la rentabilidad se mantendrá constante, es decir que no se recuperará en relación con las caídas de años previos.

Finalmente, se sintetizan las mejoras de expectativas en las variables clave principales:

- Para el 50% de las empresas la **rentabilidad** se mantendrá, un 19% considera que estará peor y un 31% que mejorará.
- El 18% de las firmas considera que el nivel de **empleo total** aumente, frente a un 14% que estima que disminuirá. La proporción de firmas que anticipan decrecimiento en el empleo se reduce a cerca de la mitad en 2016, de acuerdo al relevamiento de expectativas realizado.
- El nivel de **utilización de la capacidad instalada** se mantendrá constante para el 56% de las empresas, el 33% esperan que se incremente y el 11% considera que caerá, lo que refleja un cambio favorable de parámetros respecto a 2015.
- El 56% de las empresas espera aumenten las **cantidades vendidas totales** mientras que sólo 12% anticipa una disminución, lo que refleja un brusco cambio de expectativas (estas cifras también incluyen una mayor expectativa de exportación).

## Percepciones sobre principales variables de las empresas de Maquinaria Agrícola y Agropartes de la provincia de Córdoba

¿Qué sucedió con las variables clave de la empresa?



Fuente: IERAL.

### Comentarios finales

A modo de cierre, es conveniente resaltar la grave caída de ventas acumulada hasta 2015 y los bajísimos niveles de ocupación de las plantas industriales del sector, mayoritariamente ubicadas en el interior de Córdoba y Santa Fe. También es importante señalar que esta realidad tuvo un impacto bajo en el empleo, ya que la mayor parte de las firmas ha mantenido la cantidad de puestos de trabajo, aún en contextos de fuerte reducción de rentabilidad. Las exportaciones fueron fuertemente castigadas por la dinámica interna de costos, luego de haber sido uno de los sectores de mayor dinamismo exportador. Las expectativas en relación con las variables clave del sector reflejan un mayor optimismo para el 2016, tanto en materia de ventas, como en rentabilidad, empleo y ocupación de capacidad instalada.