



IERAL

Fundación
Mediterránea

Revista Novedades Económicas

Año 41 - Edición N° 982 – 10 de Mayo de 2019

**Con sembradoras a la cabeza, se confirma
un cambio de tendencia favorable en las
ventas de máquinas agrícolas**

Marcos Cohen Arazi, Franco Vico y Fernando Kühn

mcohen@ieral.org

fvico@ieral.org

fkuhn@ieral.org

Edición y compaginación

Karina Lignola y Fernando Bartolacci



IERAL Córdoba

(0351) 473-6326

ieralcordoba@ieral.org

IERAL Buenos Aires

(011) 4393-0375

info@ieral.org

Fundación Mediterránea

(0351) 463-0000

info@fundmediterranea.org.ar

Con sembradoras a la cabeza, se confirma un cambio de tendencia favorable en las ventas de máquinas agrícolas

Considerando los datos del nivel de ventas de máquinas agrícolas informados por INDEC sobresalen los siguientes resultados: a) Las ventas de todos los rubros mejoran su performance, disminuyendo su ritmo de caída o pasando a números positivos en el primer trimestre de 2019, destacándose las sembradoras, que presentan un repunte en las cantidades vendidas de 43,9%; b) todos los rubros presentan un cambio de tendencia favorable si se analizan las cantidades vendidas en términos desestacionalizados, aun cuando los niveles vendidos sean inferiores a los de 2018; c) se percibe un aumento moderado de la participación de equipos de origen nacional en las ventas de principales rubros medidos, en detrimento de las maquinarias importadas.

Análisis de las cantidades vendidas en el mercado interno

Teniendo en cuenta el reciente informe de INDEC sobre el sector de Maquinaria Agrícola para el primer trimestre de 2019, comienzan a observarse perspectivas positivas sobre el nivel de actividad de importante sector fabril que impacta especialmente en el interior de las provincias de Córdoba, Santa Fe y Buenos Aires. Tal como fue remarcado en informes previos, las mejores perspectivas venían luego de un 2018 para el olvido.

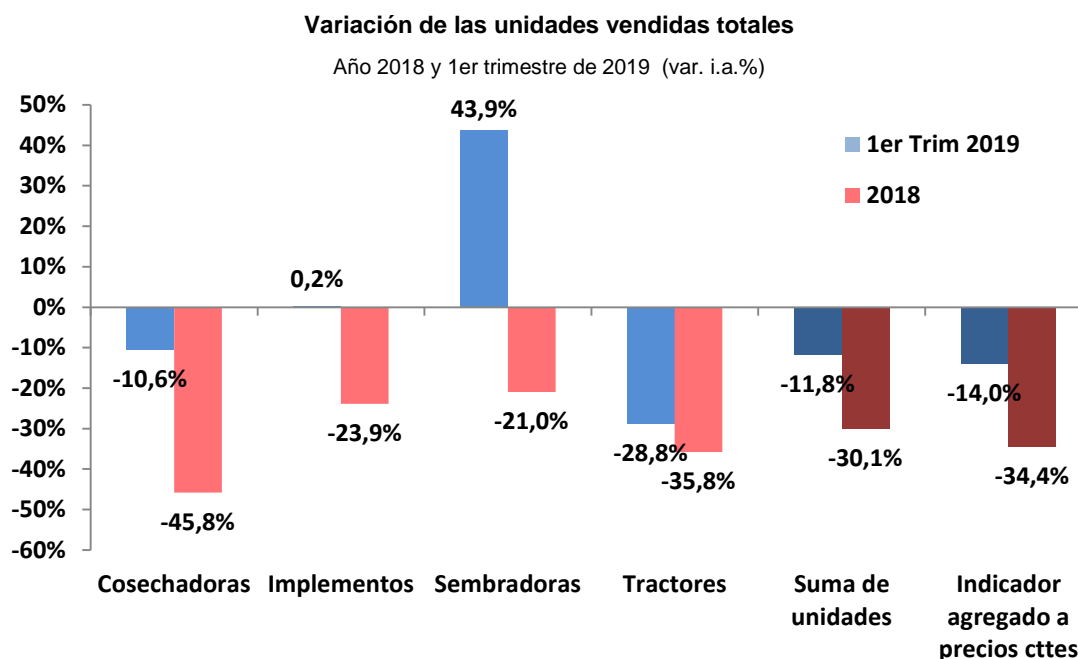
Al poner bajo la lupa el nivel de ventas de los diferentes rubros del sector, se destaca el caso de las sembradoras, con un importante repunte de las unidades vendidas de 43,9% en el primer trimestre de 2019 (en términos interanuales), luego de observarse una caída de 21% a lo largo del 2018.

Por su parte, las ventas de implementos no variaron en el trimestre (respecto de igual trimestre del año anterior), aunque es de destacar que en 2018 las unidades vendidas habían caído 23,9%.

En el caso de cosechadoras se manifestó una reducción de 10,6% en las unidades vendidas en el primer trimestre (en términos interanuales), lo cual es un guarismo que puede interpretarse con algo de optimismo si se considera que el año anterior se habían desplomado 45,8%.

En otro andarivel se encuentran los tractores, cuyas ventas manifestaron una caída de 28,8% en el primer trimestre (en términos interanuales), teniendo en cuenta que habían caído un 35,8% durante 2018.

Por último, tomando la suma de unidades y un indicador agregado de ventas a precios constantes, se manifiesta una caída en el primer trimestre de 11,8% y 14%, respectivamente. Ambos indicadores habían verificado una caída considerablemente mayor el año anterior, de 30,1% y 34,4%, respectivamente.



Fuente: IERAL de Fundación Mediterránea sobre la base de INDEC

Al observar las variaciones de los niveles de ventas en los últimos trimestres, se contempla un cambio de tendencia en la evolución de unidades vendidas. Los peores registros en términos interanuales se habían verificado entre tercer y el cuarto trimestre de 2018, siendo que la mayor parte de las ramas de maquinaria agrícola había entrado en cifras negativas al comienzo de dicho año.

En el primer trimestre de 2019, cosechadoras y tractores manifiestan menores niveles de caída que en el cuarto trimestre de 2018, al tiempo que en el caso de sembradoras el indicador pasó a terreno positivo y en el de implementos se ubican en 0,2% luego de presentar cifras negativas el trimestre anterior.

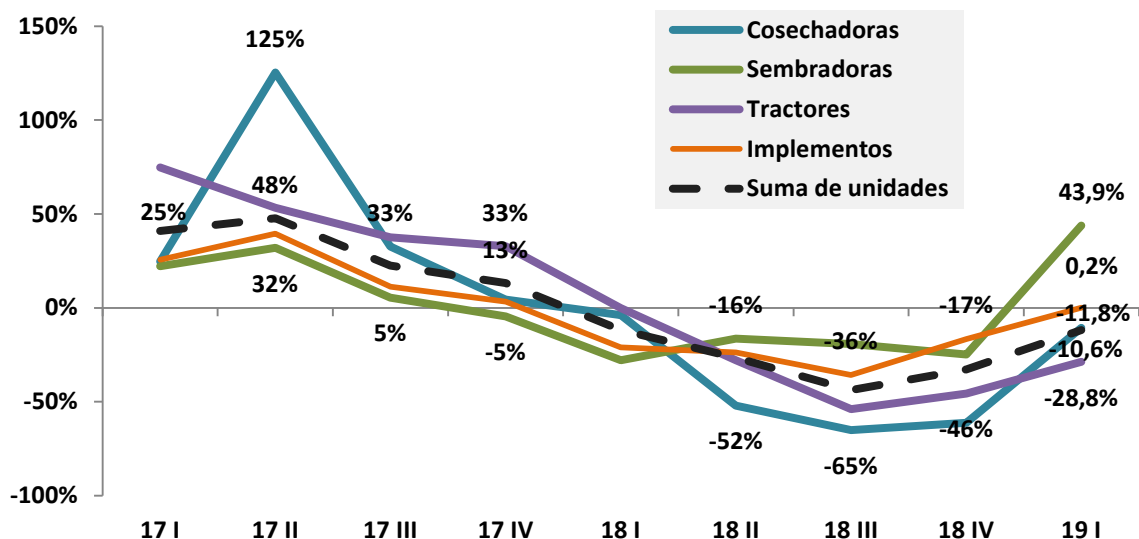
En el caso de sembradoras, con los guarismos observados, el nivel de ventas del primer trimestre del año se encuentra a un nivel levemente superior al del primer trimestre 2017, antes de que se produzcan los efectos de la sequía, pero un 62% por encima del primer trimestre de 2015. Así, se trata de la única rama que recuperó

niveles de venta acordes a los 2017. Dicho año, conviene recordar fue de una gran cantidad de unidades vendidas de maquinaria (para todas las ramas), ya que el sector había pasado un periodo de muy fuerte contracción 2011-2015 que se revirtió especialmente en 2016 y 2017.

En el caso de los implementos sus ventas se ubican 21% por debajo de las del mismo trimestre de 2017 y solo un 9% por encima de su análogo de 2015. Las cosechadoras y tractores se ubican 29% y 21% por encima de las unidades vendidas del primer trimestre de 2015, pero persisten en niveles por debajo del primer trimestre de 2017, inferiores en 14% y 29% respectivamente.

Variaciones interanuales de ventas de Maquinaria Agrícola

En % respecto al mismo trimestre del año anterior – I Trim 2017–I Trim 2019



Fuente: IERAL de Fundación Mediterránea sobre la base de INDEC.

Para analizar con mayor detalle la existencia de un cambio de tendencia, se procedió a desestacionalizar las series de las unidades vendidas por rubro (utilizando filtros estandarizados). En términos técnicos, esta metodología permite la comparación entre trimestres seguidos, eliminando el factor estacional que presentan las series originales.

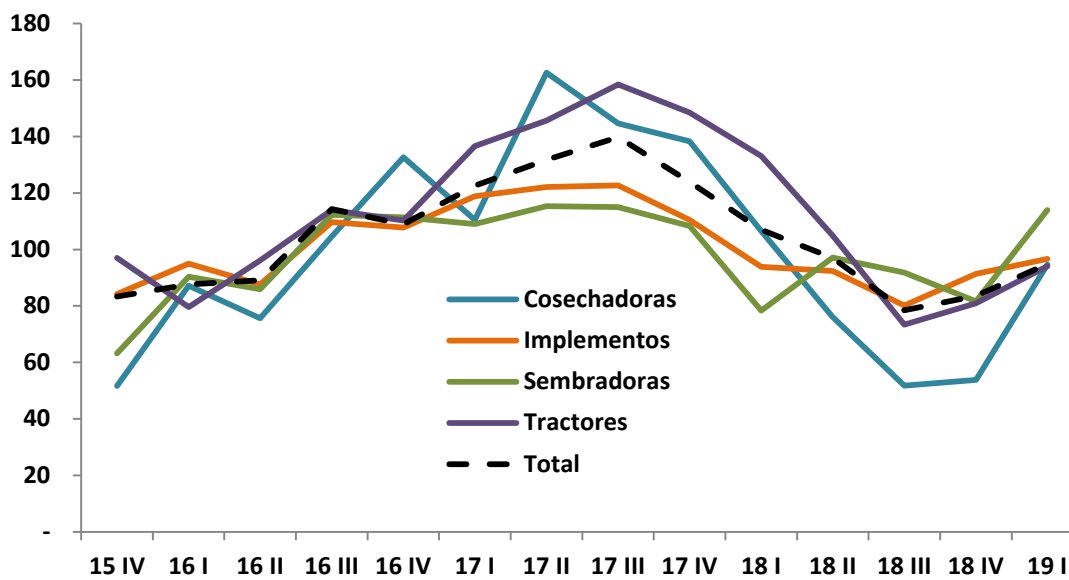
Del examen de las series desestacionalizadas, en todos los rubros se percibe una importante mejora en el primer trimestre de 2019 respecto al cuarto trimestre de 2018. En esta ocasión, también las sembradoras presentan un desempeño destacado.

También es interesante señalar el caso de cosechadoras y tractores, que a pesar de presentar una declinación en términos interanuales, luego de quitar la estacionalidad se verifica un incremento aumento en las ventas respecto al último trimestre de 2018. El cambio de tendencia se puede identificar que se había iniciado en el cuarto trimestre

de 2018, y se verifica con mayor intensidad en 2019. El primer trimestre del año normalmente no es uno de fuerte niveles de ventas, por lo cual en los próximos meses podrá confirmarse con mayor precisión la magnitud de esta recuperación.

Unidades vendidas de Maquinaria Agrícola desestacionalizadas por rubro.

Índice base 2016=100 – IV Trim 2015-I Trim de 2019



Fuente: IERAL de Fundación Mediterránea sobre la base de INDEC

Finalmente es oportuno analizar es la evolución de la participación de la maquinaria nacional sobre el total de ventas, ya que las ventas de equipos importados en general han manifestado peor performance en los últimos trimestres.

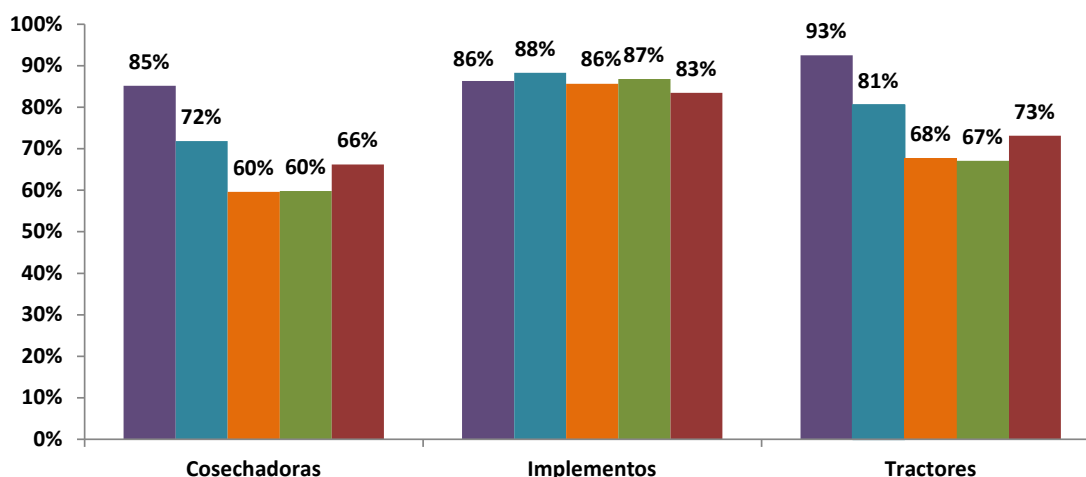
A partir del año 2016, sobre la base de menores restricciones al ingreso de equipos importados, la participación nacional había disminuido en casi todos los rubros, aunque esto fue más significativo en el caso de cosechadoras y tractores.

A partir de la crisis económica que sufre el país desde el año pasado y la gran devaluación del peso, las ventas de máquinas importadas se redujeron en mayor medida que las nacionales, lo que hizo que la proporción de nacionales detenga su caída el año pasado. Tomando datos del primer trimestre de 2019, se exhibe que para las cosechadoras y los tractores la tendencia citada no solo se detuvo, sino que a su vez se incrementó la proporción de maquinaria nacional (en un mercado de menor cantidad de unidades vendidas), en ambos casos sube 6 puntos porcentuales.

Evolución de la participación de Maquinaria Nacional en el Total

En unidades vendidas – 2015- 1er Trim de 2019

■ 2015 ■ 2016 ■ 2017 ■ 2018 ■ 1er Trim 2019



Fuente: IERAL de Fundación Mediterránea sobre la base de INDEC

A diferencia de los anteriores, en los implementos la relación se mantiene relativamente estable (cae 1 punto porcentual). Por razones de secreto estadístico, no está disponible la información para las sembradoras, pero se presume un movimiento favorable a los equipos nacionales (históricamente es la rama con mayor nivel de importancia de equipos de fabricación nacional entre las que mide INDEC), permitiendo apuntalar una mayor participación nacional en el conjunto de maquinaria agrícola que se vende en Argentina.

Como corolario, conviene resaltar que este cambio de tendencias que se observa en las ventas de la mayor parte de los equipos, como la mejor performance de equipos nacionales, puede explicarse en gran medida por el desempeño actual y potencial del sector agrícola (que revierte una campaña anterior muy débil), sumado al mayor nivel de competitividad cambiaria. En algunas ramas, como se ha planteado, esta reversión es moderada y no permite recuperar la disminución de ventas experimentada en 2018, lo cual se explica por la existencia, en simultáneo, de un nivel extremadamente alto de tasas de interés (y menor disponibilidad de crédito), como también de niveles importantes de incertidumbre política y económica, que son un factor de desaliento a la toma de decisiones de inversión. En el horizonte, otro de los riesgos para el despegue del sector se encuentra en las fluctuaciones de precios internacionales de commodities agrícolas, pues podrían condicionar la evolución futura de los ingresos generados por los sectores demandantes de máquinas en Argentina y a nivel global.