



Informe de Coyuntura del IERAL

Año 24 - Edición N° 897 - 6 de Febrero de 2015

Regional NOA

Juan Lucas Dapena

Editorial

El año 2014 reflejó ciertos desequilibrios en las principales variables macroeconómicas en el país. La aceleración del proceso inflacionario y un estancamiento económico general han marcado en gran medida el desempeño económico de las provincias. La región del NOA, y la provincia de Salta no han sido la excepción.

En el periodo Septiembre-Noviembre del 2014 el nivel de actividad, medido por el impuesto a las actividades económicas, experimentó una variación positiva (+13%) en los montos en comparación con el 2013 (en términos reales). Por otra parte, descontando el aumento de la alícuota impositiva de principios de 2014 se observa una caída del 10% (en términos reales).

En el mercado inmobiliario se observa la desaceleración de las operaciones de compra-venta de inmuebles donde las transacciones son inferiores a las registradas en el mismo periodo del 2013 en la provincia de Salta y los montos en términos reales tuvieron una caída importante. Por otro lado, los permisos de construcción para nuevas obras o refacciones han experimentado un aumento, permitiendo ser optimistas a futuro. Por último, el consumo de cemento reflejó una disminución (comparando con el cuarto trimestre de 2013).

En lo que respecta a la demanda de bienes, tanto las ventas de autos como las de motos han experimentado bajas en el cuarto trimestre del 2014, al igual que las ventas en los supermercados tanto en nivel agregado como por boca de expendio (en términos reales).

IERAL NOA

Economista Jefe: Juan Lucas Dapena

IERAL NOA

(0387) 421-2139
noa@ieral.org

Edición y compaginación

Karina Lignola y Silvia Ochoa

IERAL Córdoba

(0351) 473-6326
ieralcordoba@ieral.org

IERAL Buenos Aires

(011) 4393-0375
info@ieral.org

Fundación Mediterránea

(0351) 463-0000
info@fundmediterranea.org.ar



La tasa de empleo en Salta se ubicó en el tercer trimestre del 2014 en el 40,8%, 0,5 puntos porcentuales por encima del nivel registrado en el mismo trimestre del año anterior, mientras que la última tasa de desocupación observada se ubicó en el 5,6%.

Resumen Ejecutivo

❖ Mercado inmobiliario de la provincia de Salta

Según datos del colegio de Escribanos de la Provincia de Salta en el mes de Diciembre del 2014 el volumen de transacciones llegó a las 361 operaciones de compra-venta (sumando \$92,18 millones), significando esto una retracción del 4% con respecto a Diciembre del año anterior (375). En 15 años el volumen más bajo de venta se registró en Diciembre de 2001 (274) y el volumen más alto en 2006 (592). Acompañando a la caída del volumen de las transacciones se aprecia también una disminución en el monto real (pesos de Diciembre de 2000) de dichas operaciones.

❖ Consumo de Cemento

El consumo de cemento para el cuarto trimestre del 2014 muestra una retracción del 2,9% con respecto al mismo trimestre del 2013 en la Región del NOA. Para la provincia de Salta se observa una caída del 3%, demandando 86.134 toneladas en el 2013 y 83.232 en el 2014. Dentro de esta caída general, se observa una baja del 7% en el consumo en bolsas y una suba del 12% en el consumo en granel. Tucumán es la provincia que más consume representando el 27% del consumo total de cemento, quedando Salta en segundo lugar con el 22%.

❖ Permisos de Edificación

En los meses de Septiembre, Octubre y Noviembre del 2014 los permisos de edificación en la Ciudad de Salta fueron para el sector privado de 106.986 m² para la construcción de nuevas obras o ampliaciones. Lo que implica un aumento del 30% con respecto a los 82.025 m² del 2013. En Noviembre del 2014 los permisos se elevaron un 21% con respecto al mismo mes del año previo.

❖ Recaudación Tributaria de los Impuestos a la Actividad Económica de la Provincia de Salta

La Recaudación tributaria del impuesto a las actividades económicas para los meses Septiembre, Octubre y Noviembre del 2014 fue de \$763,8 millones (en términos nominales) y creció un 62% con respecto al mismo periodo del año anterior. En términos reales, una vez descontada la inflación del periodo, el aumento con respecto al 2013 fue del 13% y con respecto al 2012 fue de 12%.

Considerando que aumentó la alícuota del impuesto a las actividades económicas un 20%, y descontando ese porcentaje del total recaudado en el periodo del 2014, la actividad económica en términos nominales se elevó un 30% y en términos reales se retrajo un 10%, en relación al año anterior.

❖ Patentamiento Automotor y Patentamiento de Motos

En el 4º Trimestre de 2014 tanto las ventas de vehículos como las de motos sufrieron una contracción en comparación con el mismo trimestre de 2013. En la provincia de Salta los patentamientos de autos cayeron un 29,2% y los de motos un 21,2%. En la Región NOA, Tucumán es la que se lleva la mayor participación teniendo en cuenta ambos bienes (31% en autos y 29% en motos). En la variación intermensual, se observa en Salta una caída en los registros del 12% para los autos y del 18% para las motos, desde Noviembre a Diciembre del 2014.

❖ Venta en Supermercados

Las ventas, a precios corrientes, en los supermercados registradas en los meses de Septiembre, Octubre y Noviembre del 2014 sumaron \$977.591 implicando esto un aumento de 41% con respecto a igual periodo del 2013. Las ventas en términos constantes para el 2014 sumaron \$432.083 (en pesos de los meses de Septiembre, Octubre y Noviembre del 2011), lo que implica una disminución de 2% con respecto al año anterior. Las ventas por bocas de expendio en términos nominales se incrementaron un 30% y en términos de reales disminuyeron un 9%, siendo de \$24.021 y \$10.617 respectivamente.

❖ Turismo

Los visitantes que arribaron a la Ciudad de Salta en los meses de Septiembre, Octubre y Noviembre del 2014 fueron superiores en un 20% a los llegados en el 2013. De los 211.049 viajeros llegados en el 2014, 179.210 provenían del resto del país y 31.839 del resto del mundo. Entre Noviembre de 2013 y Noviembre del 2014 la cantidad de turistas tuvo un incremento del 13%. El porcentaje de ocupación hotelera para este periodo fue del 47,7%, elevándose en 3,9 puntos porcentuales con respecto al año previo (43,8%). En el mes de Noviembre de 2014 la tasa fue del 44,1%, levemente superior la que se registró en 2013 (44%). En promedio en los meses considerados del 2014 los visitantes permanecieron en la Ciudad de Salta 1,92 días, un 6% menos que en el año 2013 (2,04 días). Desde el 2011 la estadía promedio cayó un 13% y disminuyó un 5% entre Noviembre de 2013 y Noviembre de 2014. La estadía promedio de los residentes cayó un 5% y la de los no residentes creció un 6%.

❖ Mercado Laboral

Con el fin de llevar a cabo el análisis se maneja dos de los indicadores más importantes del mercado de trabajo, tales como la Tasa de Empleo y la Tasa de Desocupación. La comparación interanual de la tasa de empleo para Salta muestra una suba en 0,5 puntos porcentuales, para el NOA se retrajo en 0,5 puntos y el total país registró una caída en 1,6 puntos (desde 2013 a 2014, tercer trimestre).

¹ Al momento de publicación de este informe no se encontraban disponibles los datos para el mes de diciembre de 2014

Informe de Coyuntura Regional NOA

Juan Lucas Dapena

Introducción

Para brindar información sobre el escenario de la economía actual de la Región NOA y en especial de la provincia de Salta, se analizó una serie de variables que permiten conocer la composición y evolución de los sectores económicos más relevantes.

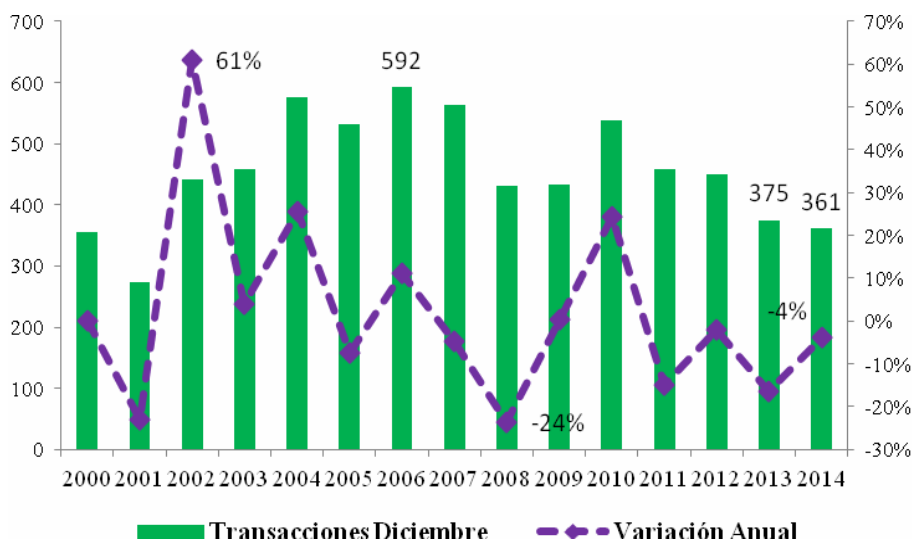
Para medir el sector inmobiliario se recoge la información de cantidades y montos de las operaciones de compra-venta de inmuebles (valores mensuales) de la provincia de Salta. El sector de la construcción por un lado se mide en función de los permisos de construcción en m² otorgados al sector privado y por otro lado en base al consumo de cemento medido en toneladas. La actividad económica de la provincia se analiza en términos de la recaudación tributaria de impuestos a las actividades económicas. En lo que concierne al consumo se analizan los patentamientos de automóviles y motos, y las ventas en los supermercados. La encuesta de ocupación hotelera proporciona datos sobre el turismo en la Ciudad de Salta, considerando los meses de Septiembre, Octubre y Noviembre. Las últimas variables bajo análisis son las que muestran cómo se comporta el mercado de trabajo, se analiza la tasa de empleo y la tasa de desocupación.

1. Mercado inmobiliario de la provincia de Salta

El volumen de transacciones registradas en el último mes del 2014 fue de 361 operaciones, mostrando una retracción en las operaciones de compra-venta de inmuebles del 4% con respecto a Diciembre de 2013 (375 transacciones). Teniendo en cuenta los valores históricos de Diciembre de los últimos 15 años, en el 2001 se observó el volumen de operación más bajo (274) y en el 2006 el más importante (592). Entre 2007 y 2008 las operaciones disminuyeron un 24%, significando esto la mayor caída del periodo.

Esta publicación es propiedad del Instituto de Estudios sobre la Realidad Argentina y Latinoamericana (IERAL) de Fundación Mediterránea. Dirección Marcelo L. Capello. Dirección Nacional de Derecho de Autor Ley N° 11723 – N° 2328, Registro de Propiedad Intelectual N° 5160631. ISSN N° 1667-4790 (correo electrónico). Se autoriza la reproducción total o parcial citando la fuente. Sede Buenos Aires y domicilio legal: Viamonte 610, 2° Piso (C1053ABN) Buenos Aires, Argentina. Tel.: (54-11) 4393-0375. Sede Córdoba: Campillo 394 (5001) Córdoba, Argentina. Tel.: (54-351) 472-6523/6525. E-mail: info@ieral.org ieralcordoba@ieral.org

Grafico 1-Cantidad de Transacciones en Diciembre de cada año.

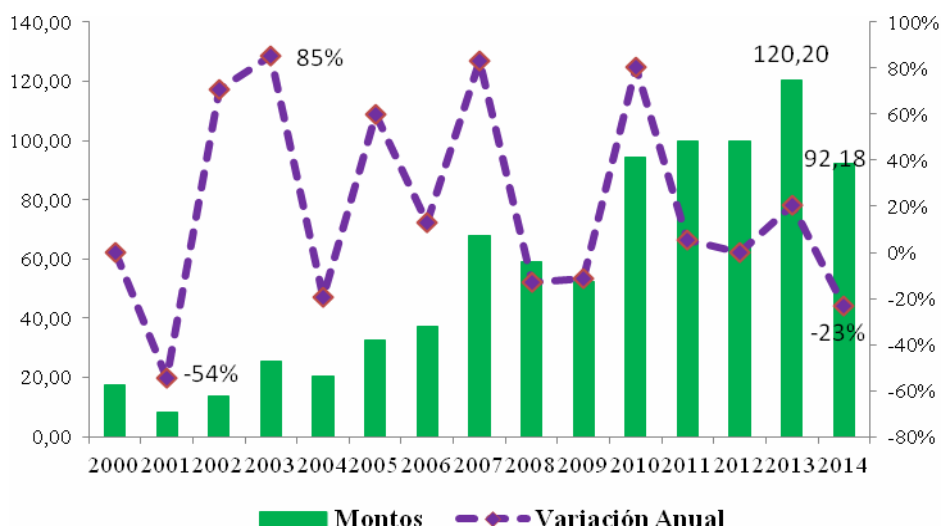


Fuente: IERAL en base a datos del Colegio de Escribanos de la Provincia de Salta.

El valor total en Diciembre del 2014 llegó a los \$92,18 millones, un 23% inferior a los \$120,20 millones obtenidos en Diciembre del 2013. Con un aumento del 85%, en el 2003 se registró la mayor suba del periodo.

En el 2001 se observó tanto el menor monto como la mayor caída del periodo, \$8,05 millones y 54% respectivamente. Todo lo anterior a precios corrientes.

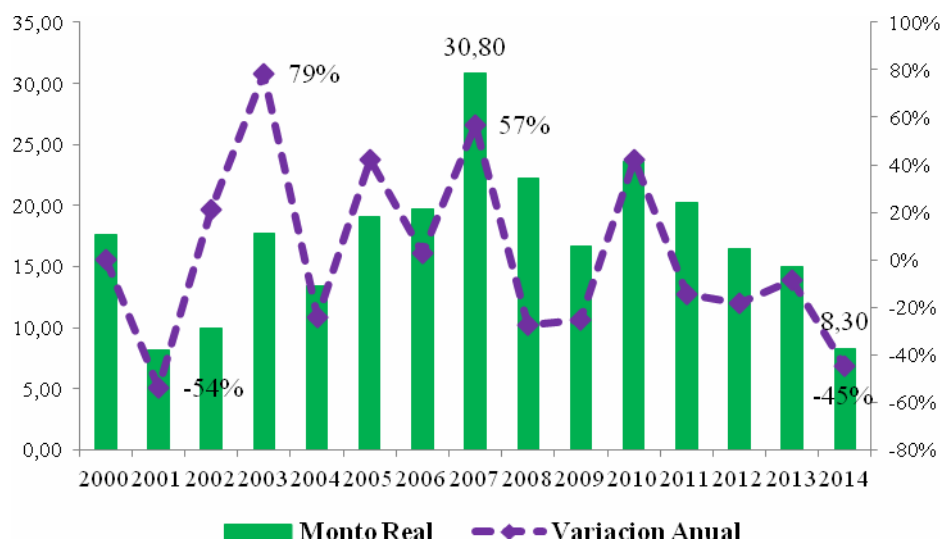
Grafico 2- Valor de las Operaciones (en millones de pesos) en Diciembre de cada año.



Fuente: IERAL en base a datos del Colegio de Escribanos de la Provincia de Salta.

Descontando los montos por la inflación del periodo, la caída entre Diciembre de 2013 y Diciembre de 2014 es mayor aún a la registrada en términos nominales, representada por el 45%. Si se compara el valor del 2000 con el valor actual se tiene que los montos en términos reales disminuyeron un 53%.

Gráfico 3- Valor Real² (en millones de pesos) de las Operaciones en Diciembre de cada año.



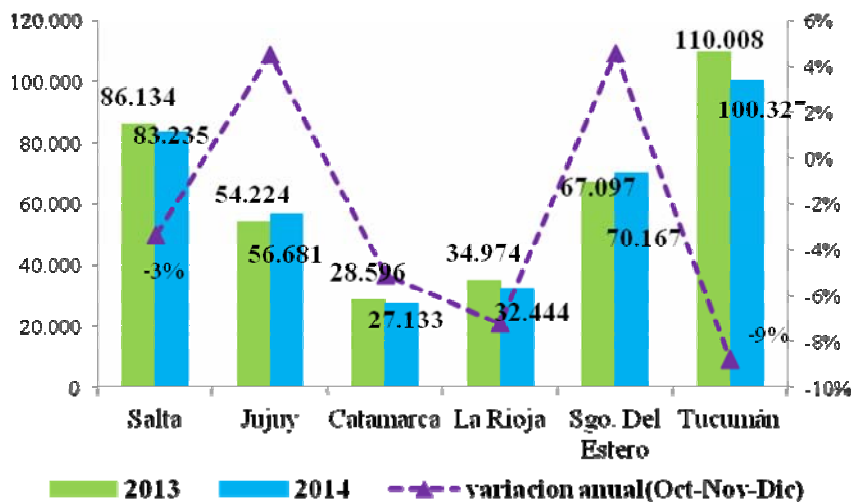
Fuente: IERAL en base a datos del Colegio de Escribanos de la Provincia de Salta.

2. Consumo de cemento

En el cuarto trimestre de 2014, el consumo de cemento disminuyó un 2,9% en la Región del NOA con respecto al mismo periodo del año anterior. En la provincia de Salta con 83.235 toneladas vendidas en el mercado, el consumo cayó un 3%. Con una disminución del 9% en el consumo de cemento, Tucumán es la provincia que experimentó la mayor caída del periodo.

² Se utiliza un IPC San Luis Diciembre (2000=100).

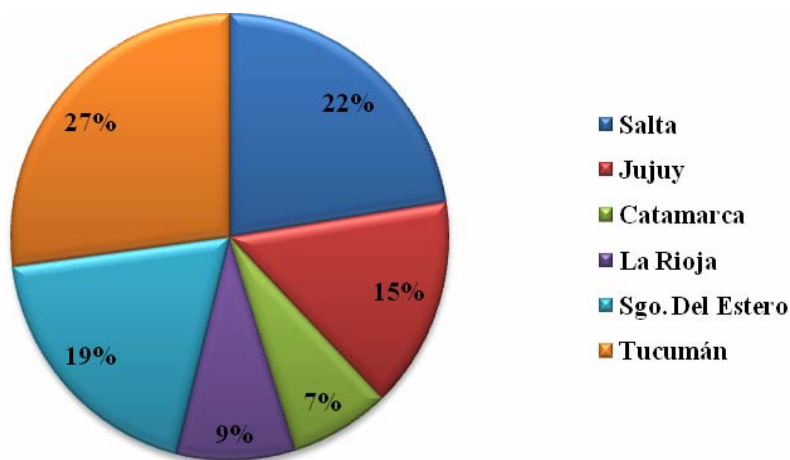
Grafico 4- Consumo de Cemento total- Cuarto Trimestre 2013 y 2014. Provincias del NOA.



Fuente: IERAL en base a AFCP.

Jujuy y Santiago del Estero muestran un panorama inverso, registrando aumentos interanuales del 5% cada una. Tucumán con el 27% de participación refleja la demanda más alta del Noroeste Argentino (NOA). Salta ocupa el segundo lugar con el 22% y Catamarca sigue siendo la provincia que menor consumo registra con el 7% de participación del total de la Región.

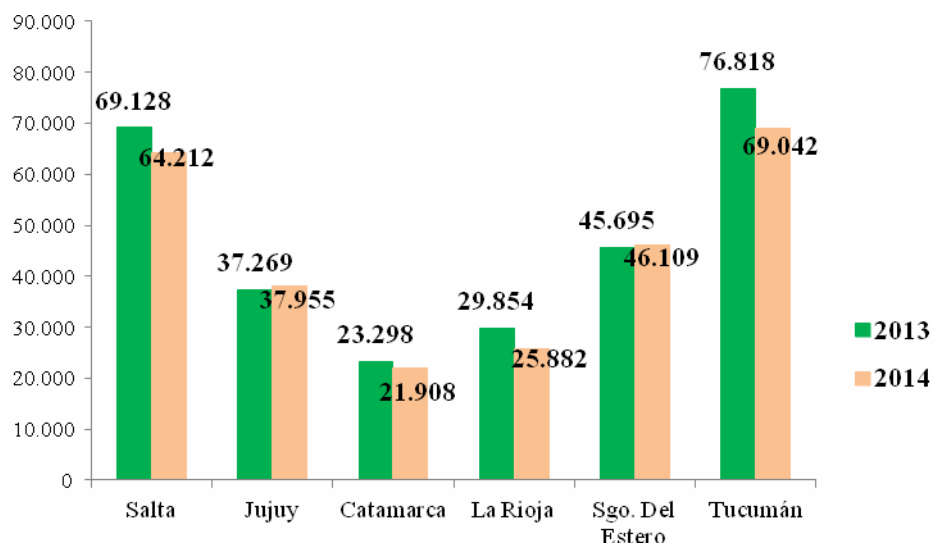
Grafico 5- Proporción del Consumo de Cemento de cada Provincia del NOA Para el Cuarto Trimestre del 2014.



Fuente: IERAL en base a AFCP.

La demanda de bolsas de cemento refleja el consumo doméstico, en Salta la misma cayó un 7%, pasando de consumir 69.128 toneladas en el cuarto trimestre de 2013 a 64.212 toneladas en el 2014.

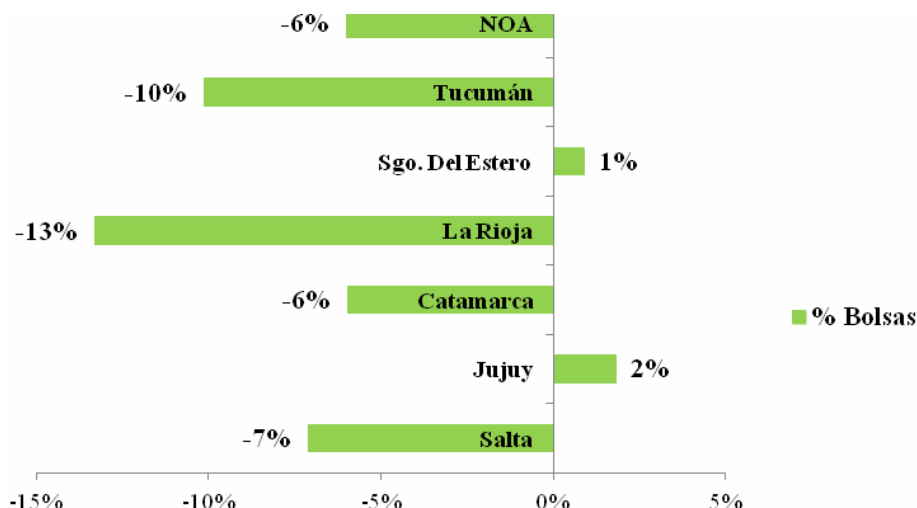
Grafico 6- Consumo de Cemento en bolsas Para el Cuarto Trimestre de cada año Provincias del NOA.



Fuente: IERAL en base a AFCP.

Salta es la segunda provincia que más demanda cemento en bolsas con 64.212 toneladas en el trimestre. En primer lugar se ubica Tucumán con 69.042 y en último lugar Catamarca con 21.908 toneladas de cemento. La Rioja es la provincia que más disminuyó su consumo en el periodo analizado, pasando de 29.854 toneladas a 25.882, desde 2013 a 2014 respectivamente (-13%).

Gráfico 7- Variación Interanual (2013-2014) del consumo de cemento en bolsas para el Cuarto Trimestre. Provincias del NOA.

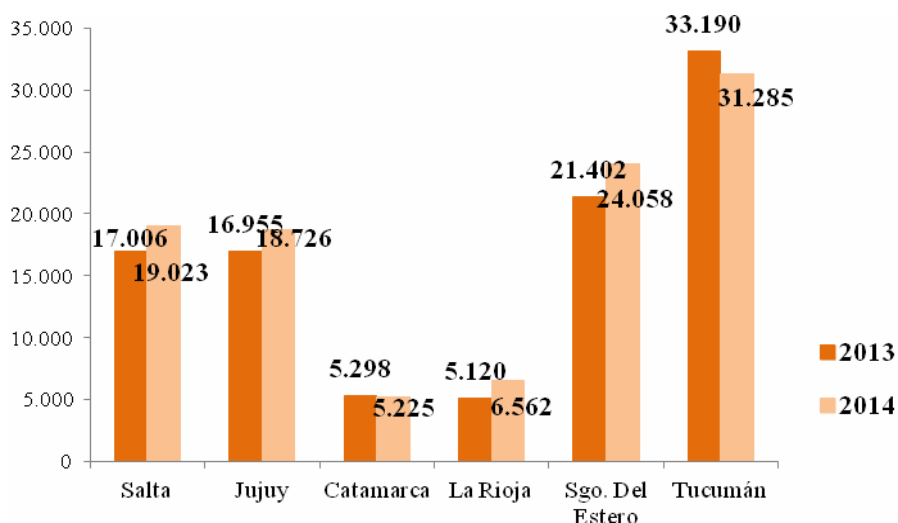


Fuente: IERAL en base a AFCP.

El consumo de granel muestra el comportamiento de las construcciones a grandes escalas. En Salta se observa un aumento del 12% en el 2014 con respecto al 2013.

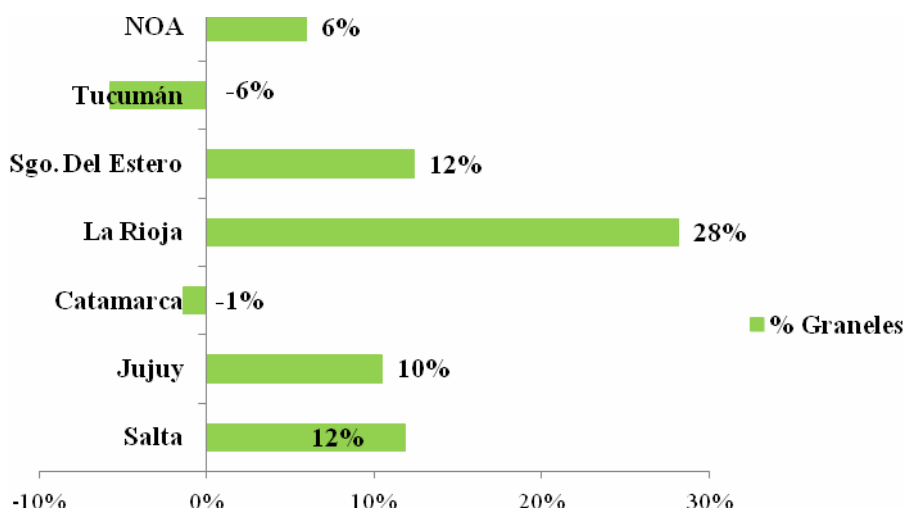
A nivel NOA el aumento fue del 6%, siendo La Rioja la que mayor aumento interanual muestra (+28%).

Gráfico 8- Variación Interanual (2013-2014) del consumo de cemento en granel para el Cuarto Trimestre de cada año. Provincias del NOA.



Fuente: IERAL en base a AFCP.

Gráfico 9- Consumo de cemento por granel para el Cuarto Trimestre de cada año Provincias del NOA.



Fuente: IERAL en base a AFCP.

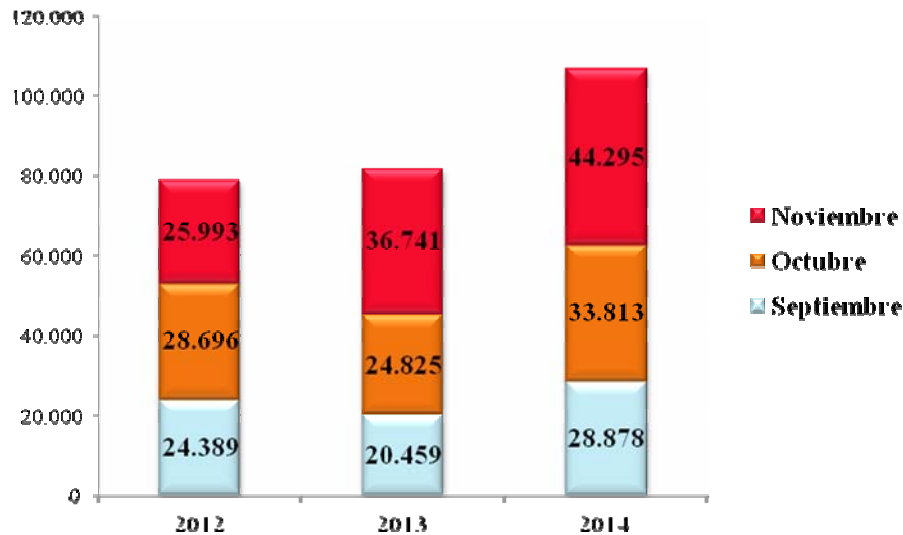
3. Permisos de Edificación

Aquí se analiza un importante indicador de la construcción que además anticipa la futura oferta real de unidades inmobiliarias. Los meses de Septiembre, Octubre y Noviembre son los considerados en esta sección³.

Para el período analizado, en el 2014 en la ciudad de Salta los permisos de edificación ascendieron a 106.986 m² significando esto un aumento del 30% con respecto a los 82.025m² del 2013. En Septiembre se registraron 28.878 m², en Octubre 33.813 m² y en Noviembre 44.295 m².

³ Al momento de publicación del presente informe no se encontraban disponibles los datos correspondientes a diciembre de 2014

Gráfico 10- Permisos de Construcción en m2 autorizados para la ciudad de Salta para los meses de Septiembre, Octubre y Noviembre.



Fuente: IERAL en base a INDEC informa.

Considerando la variación intermensual del periodo los metros cuadrados autorizados registrados en Noviembre se ubican en un 21% por arriba de los valores alcanzados en Octubre.

Entre Noviembre de 2013 y Noviembre de 2014 los permisos de edificación experimentaron un aumento del 21%.

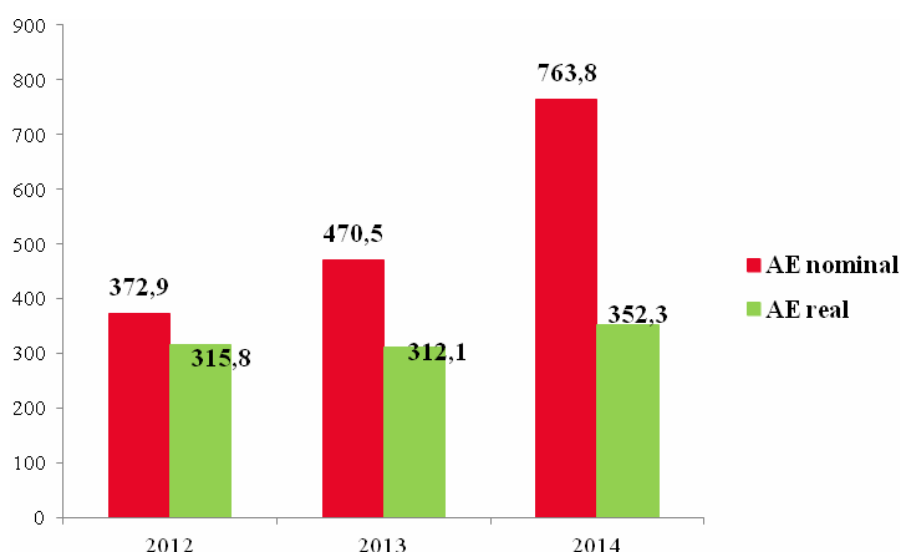
4. Recaudación Tributaria de los impuestos a la Actividad Económica de la Provincia de Salta

La recaudación tributaria representa un indicador importante a la hora de medir la actividad económica. En el análisis en cuestión se consideran los datos de los meses de Septiembre, Octubre y Noviembre. En términos nominales la recaudación en estos meses del 2014 ascendió a \$763,8 millones, reflejando un aumento del 62% con respecto al año anterior y uno del 105% en relación al 2012.

En términos reales ⁴ la recaudación se elevó un 13%, pasando de recaudar \$312,1 millones en 2013 a \$352,3 millones en el 2014. A su vez, es un 12% mayor comparada con la recaudación del 2012.

Tanto en términos nominales como en términos reales la recaudación en la actividad económica aumentó en los tres años considerados.

Gráfico 11- Recaudación Tributaria por el impuesto a las Actividades Económicas (en millones de pesos) de la provincia de Salta en términos nominales y reales (pesos de enero 2012) para los meses de Septiembre, Octubre y Noviembre.

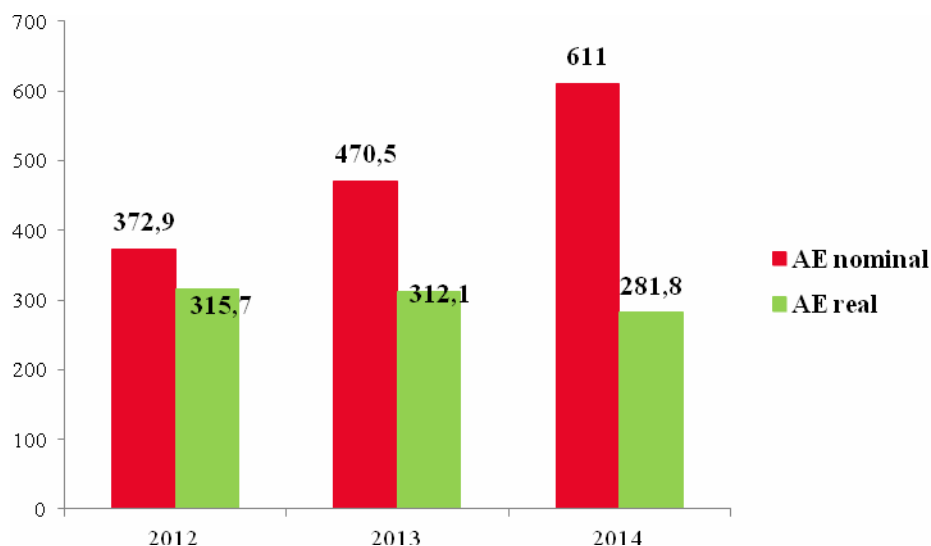


Fuente: IERAL en base a la Dirección General de Rentas de la provincia de Salta y DPE y C- San Luis.

A partir del 1 de Enero del 2014 se incrementó a alícuota de impuestos a las actividades económicas un 20% (Ley 7.808). Aplicando ese descuento en el total de la recaudación del 2014, en términos nominales reflejó un aumento del 30%, pasando de \$470,5 millones a \$611 millones entre 2013 y 2014. En términos reales el panorama es muy distinto a lo anterior, con una caída del 10% la recaudación refleja una contracción en la actividad económica.

⁴ Para descontar por inflación se utiliza el IPC San Luis de Enero 2012 (ene 2012:100).

Gráfico 12- Recaudación Tributaria por el impuesto a las Actividades Económicas (en millones de pesos) de la provincia de Salta en términos nominales y reales ⁵



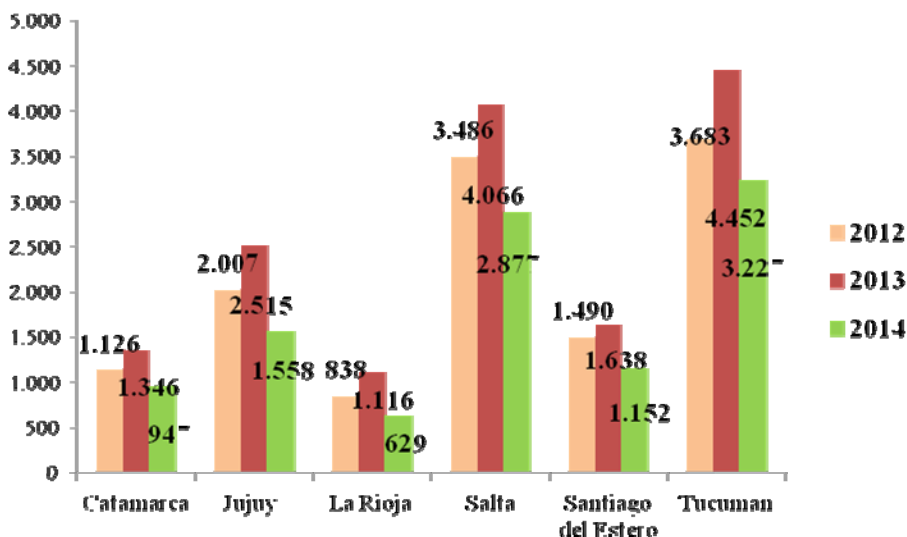
Fuente: IERAL en base a la Dirección General de Rentas de la provincia de Salta y DPE y C- San Luis.

5. Patentamientos

5.1- Automotor

En esta sección se presenta información sobre los patentamientos registrados en las provincias del NOA para el 4º trimestre de los años 2012, 2013 y 2014. Tucumán tiene la mayor participación (31,1%) del NOA. En segundo lugar se encuentra la provincia de Salta representando un 27,7% del total NOA. Con el 9% Catamarca tiene la menor participación manteniendo el mismo comportamiento en el año.

Gráfico13- Patentamiento Automotor para las Provincias del NOA.



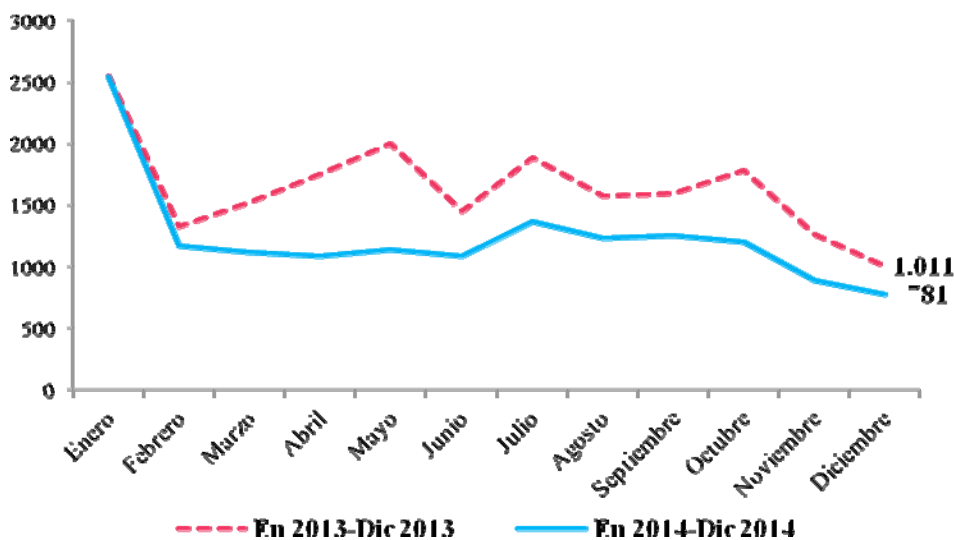
Fuente: IERAL en base a DNRPA.

Con 3.227 inscripciones iniciales para el posterior patentamiento Tucumán ocupa el primer lugar del total NOA, mostrando una caída del 28% con respecto al mismo trimestre del año anterior. En Salta se observa una caída del 29,2%, pasando de 4.066 patentamientos en el 4º trimestre del 2013 a 2.877 en el 4º trimestre del 2014.

Teniendo en cuenta las variaciones intermensuales en el 2014, en Diciembre, Salta mostró un descenso del 12% con respecto al mes de Noviembre del mismo año.

El número de vehículos patentados en Salta en Diciembre del 2014 llegó a 781, significando una baja del 23% si se compara con los 1.011 registrados en Diciembre del año previo.

Gráfico 14- Patentamiento Automotor. Provincia de Salta.



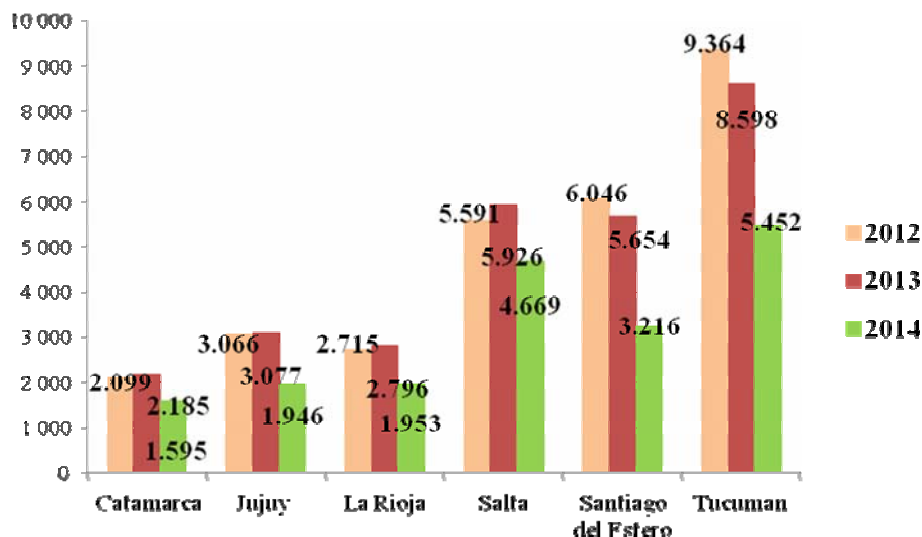
Fuente: IERAL en base a DNRPA.

El número de patentamientos registrados en el 4º trimestre del 2014 en las provincias del NOA muestran caídas en forma generalizada en comparación con el 4º trimestre del año anterior. La Rioja es la provincia que presenta la mayor caída interanual (44%).

5.2- Motos

Tucumán presenta la mayor proporción de patentamientos de la Región NOA en el 4º trimestre del 2014 con el 29%. En segundo lugar se ubica Salta con el 24,8% de la participación.

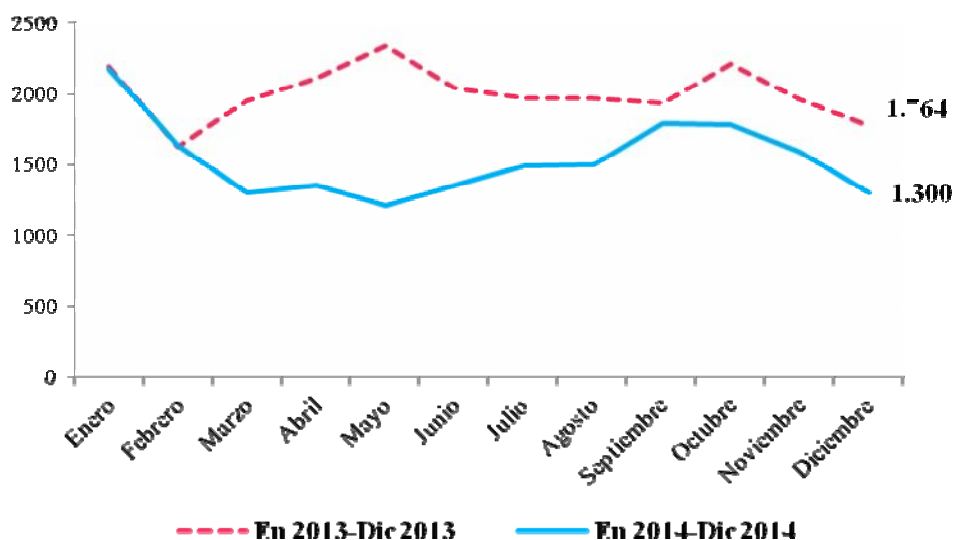
Gráfico 15- Patentamiento de motos para las Provincias del NOA.



Fuente: IERAL en base a DNRPA.

Con 5.452 inscripciones iniciales en el 4º trimestre del 2014 en la provincia de Tucumán se aprecia una caída del 37% con respecto al mismo trimestre del 2013. En Salta se registraron 4.669 motos patentadas en 2014, significando un descenso del 21,2% en comparación con los 5.926 del 2013. Similar a lo que sucede en los patentamientos de vehículos, Catamarca también registra en los patentamientos de motos la menor proporción del total NOA.

Gráfico 16- Patentamiento de Motos- Provincia de Salta.



Fuente: IERAL en base a DNRPA.

En el mes de Diciembre del 2014 se registraron en Salta 1.300 motos patentadas, lo que significa una caída del 18% con respecto a Noviembre de 2014, mes en el que se observaron 1.589 patentamientos.

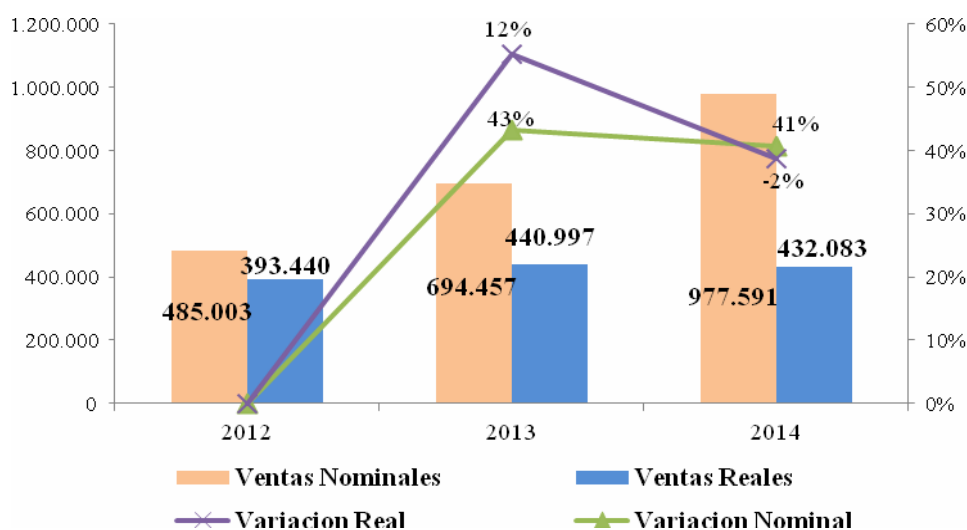
Entre Diciembre de 2013 y Diciembre de 2014 los patentamientos disminuyeron un 26% en la provincia de Salta y un 33% en la Región NOA (incluida Salta)

En términos generales en las provincias del NOA las ventas de motos han experimentado disminuciones en comparación con el año previo.

6. Venta en Supermercados

Los datos contienen información de las ventas en supermercados realizadas en la provincia de Salta en Septiembre, Octubre y Noviembre. Las ventas a precios corrientes en 2014 sumaron \$977.591, lo cual representa una suba del 41% respecto al mismo periodo del año anterior. Con relación al 2012 el aumento fue del 102%.

Gráfico 17- Venta en Supermercados en términos nominales y reales

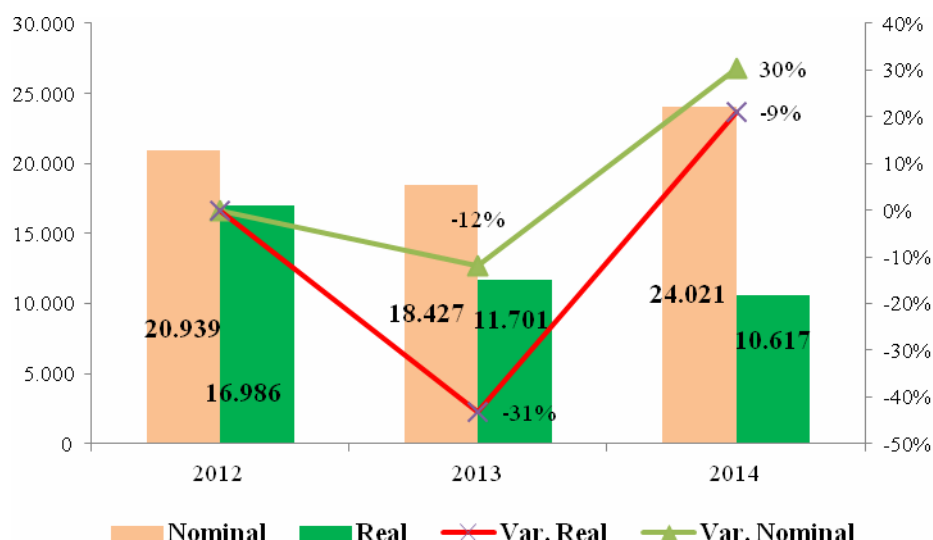


Fuente: IERAL en base a Encuestas de Supermercados

Las ventas a precios constantes sumaron \$432.083, lo cual representa una baja del 2% respecto al mismo periodo del año 2013.

Dividendo las ventas totales por la cantidad de bocas de expendio se obtiene un indicador más confiable. El valor promedio, en términos nominales, de las ventas por boca de expendio para los meses aquí considerados del 2014 fue de \$ 24.021, mostrando esto un aumento del 30% con respecto a los \$18.427 registrados en el año previo.

Gráfico 18- Variación Interanual de la Venta en Supermercados en términos nominales y reales. Promedio por bocas de expendio



Fuente: IERAL en base a Encuestas de Supermercados

En términos reales las ventas por boca de expendio experimentaron una caída del 9% en comparación con el 2013. Entre Noviembre de 2013 y Noviembre de 2014 las ventas totales en términos nominales crecieron un 45% y en términos reales solo un 2%.

7. Turismo

La Encuesta de ocupación Hotelera (EOH) es un operativo realizado por el Ministerio de Turismo y el INDEC, brindando información de la actividad hotelera.

7.1- Viajeros⁷

La Encuesta de Ocupación Hotelera (EOH) brinda información sobre la actividad hotelera, aquí se tienen en cuenta datos correspondientes al acumulado de los meses de Septiembre, Octubre y Noviembre.

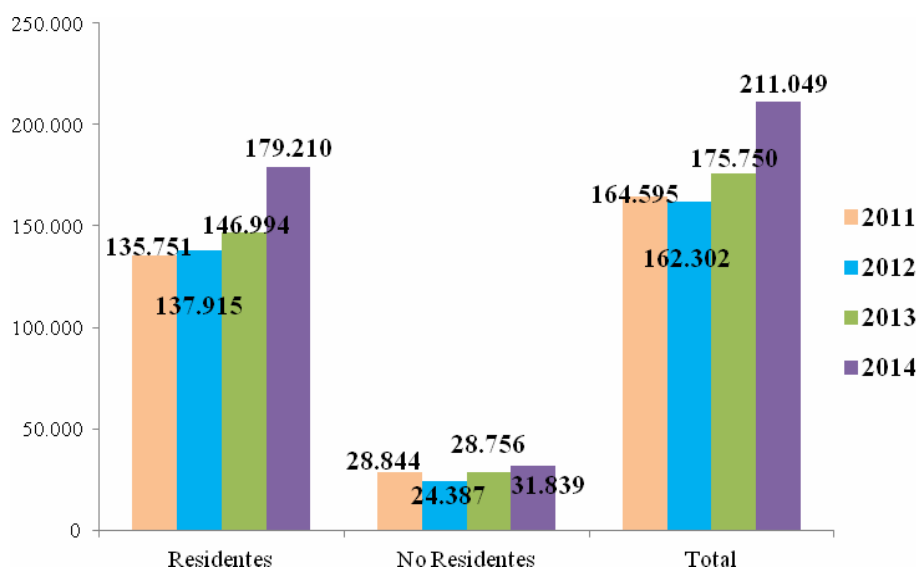
⁶ Último dato disponible en la página web de la Dirección General de Rentas de la Provincia de Salta.

⁷ La EOH llama viajero a toda persona que se ha trasladado de su lugar habitual por razones de diversa índole; que realiza una o más pernoctaciones seguidas en el mismo establecimiento hotelero para-hotelero y abona por tal servicio.

En los meses considerados del año 2014 (teniendo en cuenta el acumulado) han llegado a la Ciudad de Salta 211.049 viajeros, de los cuales 179.210 son provenientes del resto del país y 31.839 del resto del mundo.

En comparación con el mismo periodo del año previo el número total de visitantes aumentó un 20%, desagregado, el aumento fue en el número de residentes un 22% y el número de no residentes un 11%.

Gráfico 19- Viajeros (en miles de la Ciudad de Salta). Acumulado de los meses Septiembre- Octubre-Noviembre de cada año.

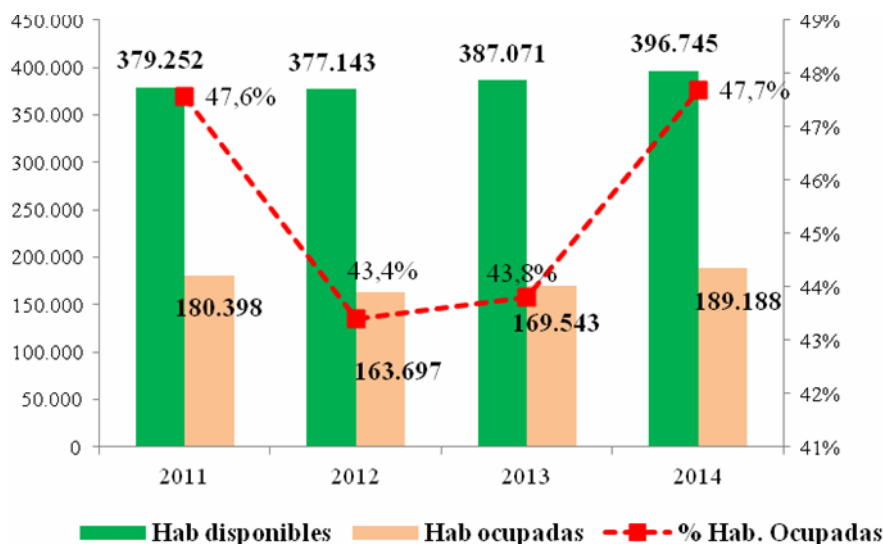


Fuente: IERAL en base a Encuesta de Ocupación Hotelera, INDEC

En los últimos tres años la cantidad de viajeros experimentó un constante crecimiento interanual. Entre Octubre y Noviembre del 2014 la disminución de los visitantes fue del 14%, pasando de 76.282 a 65.400. Con 65.400 viajeros en Noviembre del 2014 y 58.087 en Noviembre del 2013, se observa una suba del 13%.

7.2 - Oferta y Demanda de Habitaciones

Gráfico 20- Habitaciones Disponibles y Ocupadas para la Ciudad de Salta (en miles). Acumulado de los meses Septiembre-Octubre-Noviembre de cada año.



Fuente: IERAL en base a Encuesta de Ocupación Hotelera, INDEC

El cociente entre el número de habitaciones ocupadas y el de habitaciones disponibles da como resultado el porcentaje de habitaciones ocupadas. En el 2014 ese porcentaje se ubicó en el 47,7%, reflejando un aumento en 3,9 puntos porcentuales con respecto al valor obtenido en 2013 (43,8%).

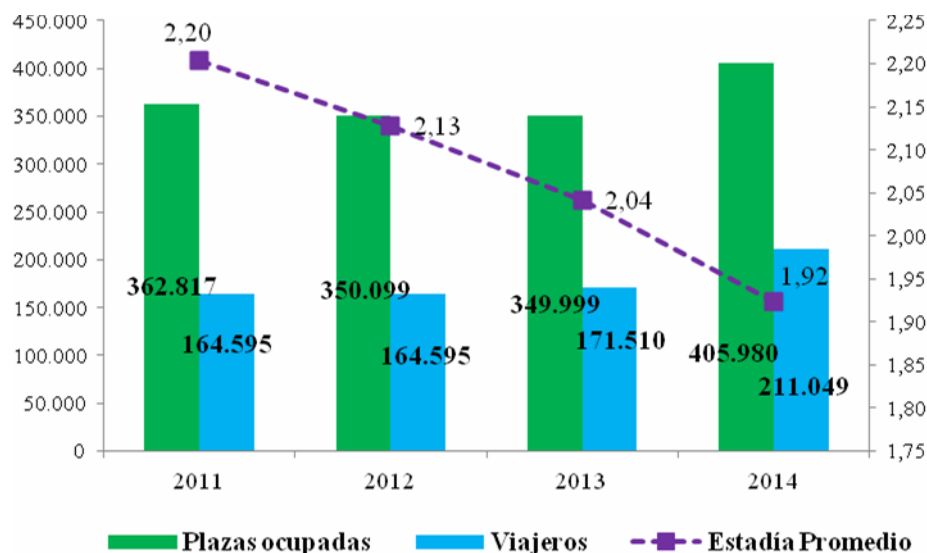
En el año 2012 tanto las habitaciones ocupadas como las habitaciones disponibles mostraron caídas, lo cual se vio reflejado en la tasa de ocupación hotelera. A partir de allí se mantuvo un ritmo de crecimiento continuo. La tasa de ocupación hotelera registrada en Noviembre del 2014 (44,1%) es levemente superior en 0,1 puntos porcentuales a la tasa obtenida en Noviembre del 2013 (44%).

7.3- Estadía Promedio

La estadía promedio para este periodo del 2014 fue de 1,92 días, un 6% menos que los 2,04 días observados el año anterior. Desde el año 2011 se vienen registrando constantes caídas en la estadía promedio de los visitantes en la Ciudad de Salta (13%).

La estadía promedio retrocedió un 5% desde Noviembre de 2013 a Noviembre de 2014, pasando de 2,01 a 1,91 días.

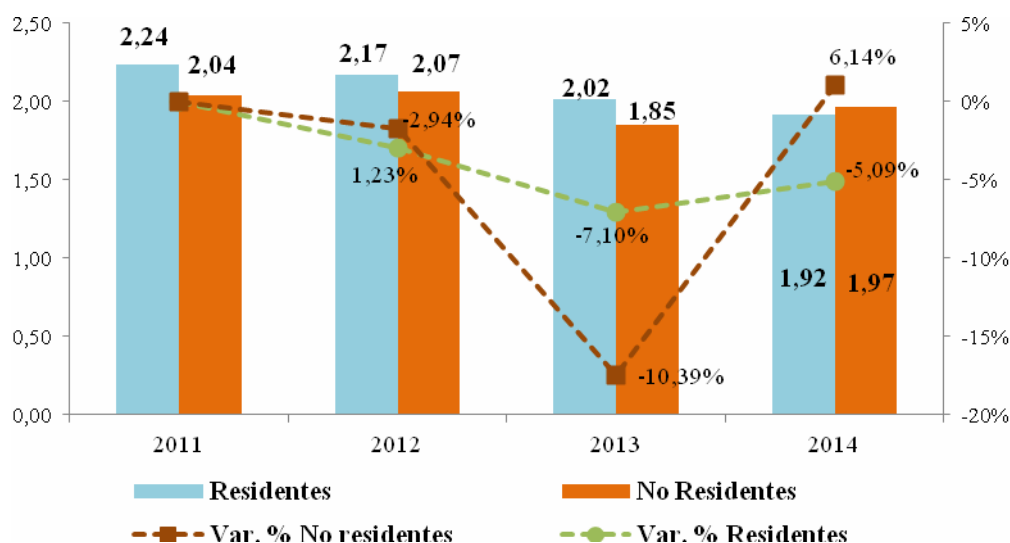
Gráfico 21- Estadía Promedio de Viajeros (en días para la Ciudad de Salta). Acumulado de los meses Septiembre-Octubre-Noviembre de cada año.



Fuente: IERAL en base a Encuesta de Ocupación Hotelera, INDEC

En promedio los residentes permanecieron en los meses correspondientes del año actual 1,92 días, mostrando una caída del 5,09% en comparación con el promedio registrado en 2013(2,02%). Los visitantes provenientes del resto del mundo registraron en 2013 una estadía promedio de 1,85 días y en 2014 una de 1,97 días.

Gráfico 22- Estadía Promedio de Residentes y no Residentes. (Ciudad de Salta). Acumulado de los meses Septiembre-Octubre-Noviembre de cada año.



Fuente: IERAL en base a Encuesta de Ocupación Hotelera, INDEC

En el año 2013 se observan caídas, tanto en la estadía promedio de residentes como en la de los no residentes, del 7,10% y del 10,39% respectivamente.

8. Mercado Laboral

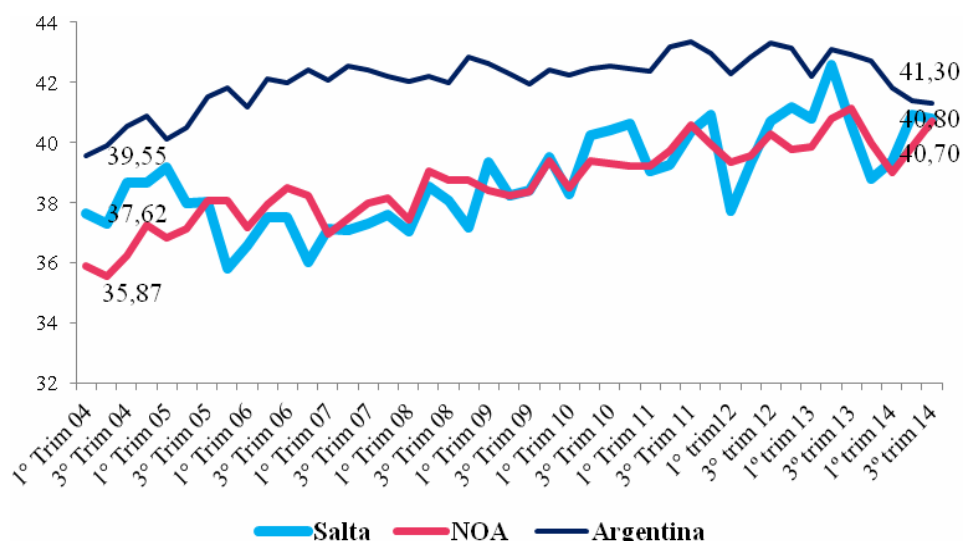
El periodo considerado para hacer un análisis del mercado de trabajo es el tercer trimestre de 2014 y las variables a tener en cuenta son tasa de empleo y tasa de desocupación.

8.1 - Tasa de empleo

La tasa de empleo se redujo en el tercer trimestre del 2014 (40,8%), para la provincia de Salta, en 0,12 puntos con respecto al trimestre anterior (40,92%) y aumentó 0,5 puntos porcentuales en comparación con el mismo trimestre del año anterior (40,6%).

En la región del NOA se registró una tasa del 40,7%, significando una baja en 0,5 puntos con respecto al 2013. Teniendo en cuenta el total de los aglomerados se observa una tasa del 41,3%, perdiendo 1,6 puntos en la comparación interanual.

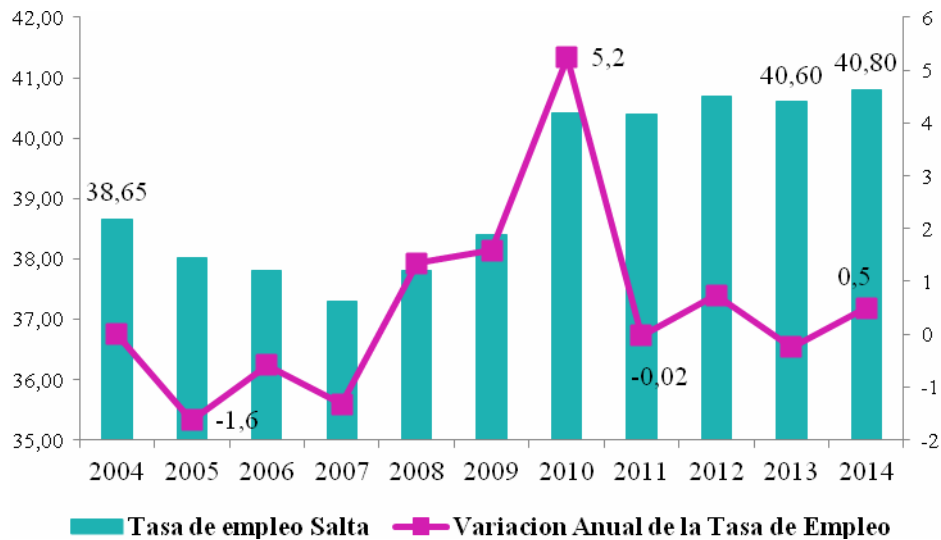
Gráfico 23- Tasa de Empleo por Trimestre. Periodo 2004-2014.



Fuente: IERAL en base a EPH.

Como ya se menciono antes la tasa registrada en el trimestre del 2014 en Salta, estuvo representada por un 40,8%, siendo esta la más alta si se consideran los valores históricos de los últimos 10 años.

Gráfico 24-Tasa de Empleo y Variación Anual 3ºT para Salta.



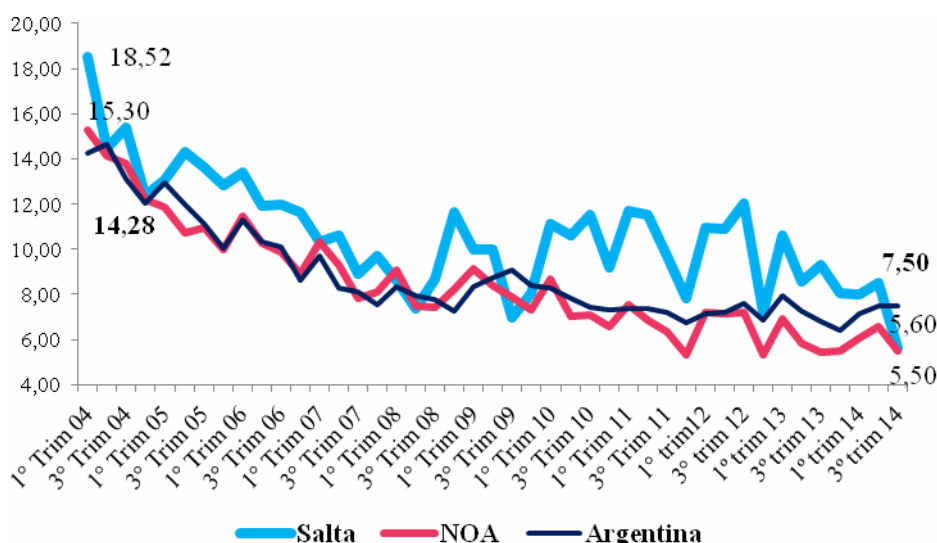
Fuente: IERAL en base a EPH.

El mayor aumento interanual se registró en 2010, año en el cual aumentó en 5,2 puntos porcentuales la tasa de empleo. En el 2005 se contrajo la tasa de empleo en 1,6 puntos porcentuales, mostrando la caída más importante del periodo.

8.2 Tasa de Desocupación

En Salta la última la tasa de desocupación registrada fue de 5,6%. En la región del NOA fue del 5,5% y a nivel país fue del 7,5% en el 2014.

Gráfico 25- Tasa de Desocupación por Trimestre. Periodo 2004-2014.



Fuente: IERAL en base a EPH.

9. Conclusiones

Habiendo finalizado el 2014, si bien faltarían datos para hacer un análisis anual en ciertas variables, ya se pueden definir tendencias definitorias de lo que este año ha dejado. La primera conclusión es que la región NOA y la provincia de Salta no escapan a la realidad económica nacional.

El mercado inmobiliario de la provincia de Salta mostró su constante tendencia decreciente en los doce meses transcurridos, tanto en las transacciones de compra-venta como en los montos reales. En el sector de la construcción se observa la disminución en el consumo de cemento en el cuarto trimestre en la región del NOA. La provincia que más demanda este bien es Tucumán con el mayor porcentaje de participación del total regional. Salta experimenta una baja en el consumo de cemento en bolsas y una suba como en el consumo de cemento en granel. Considerando solo los meses de Septiembre, Octubre y Noviembre para los permisos de edificación, se puede observar una tendencia creciente en el 2014, con respecto al 2013 que permite esperar un mejor desempeño de estas variables a futuro.

La recaudación de la actividad económica fue para los meses de Septiembre, Octubre y Noviembre del 2014 superior a la recaudación del 2013. Pero, considerando el aumento que la alícuota impositiva aplicada a la actividad económica tuvo a partir de enero del corriente año (aumentó un 20%), se concluye que la actividad económica en la provincia de Salta durante el año 2014 mantuvo una tendencia decreciente.

En lo que se refiere al consumo de bienes, en el cuarto trimestre del 2014 en el NOA y en Salta en particular, tanto las ventas de vehículos como las ventas de motos han experimentado una disminución importante con respecto al mismo periodo del año pasado. Tucumán es la provincia que mayor demanda registra.

Las ventas en los supermercados registradas en los meses de Septiembre, Octubre y Noviembre del 2014 (luego de ajustar por el cambio en el nivel general de precios en Salta) implicaron disminuciones tanto en las ventas agregadas como en las ventas por boca de expendio, respecto a igual periodo del 2013.

En tanto en el sector turismo, llegaron más visitantes a la Ciudad pero estos permanecieron en ella cada vez menos días en promedio. El porcentaje de habitaciones ocupadas aumentó en este periodo con respecto al mismo periodo del año anterior, y ello se debió tanto al aumento de habitaciones disponibles como al de habitaciones ocupadas.

Por último, la tasa de empleo en la provincia de Salta se ubicó en el tercer trimestre del 2014 por encima de la registrada en igual trimestre del año previo. La tasa de desocupación por su parte experimentó una caída interanual.

10. Fuentes

Las fuentes de datos para las distintas secciones se detallan en el siguiente cuadro:

Datos	Fuente
Cantidad y montos de las operaciones de compra-venta de inmuebles en la provincia de Salta. Valores mensuales.	Colegio de escribanos de la provincia de Salta.
Consumo de cemento provincial. Valores mensuales.	Asociación de Fabricantes de Cemento Portland (AFCP).
Permisos de construcción en metros cuadrados otorgados al sector privado para 42 municipios de Argentina. Valores mensuales.	Revista INDEC INFORMA.
Recaudación tributaria de la provincia de Salta. Valores mensuales.	Dirección General de Rentas de la Provincia de Salta.

<p>Cantidad de trámites iniciales para el posterior patentamiento automotor para las provincias de Argentina. Valores mensuales.</p>	<p>Dirección Nacional de Registros Nacionales de la Propiedad Automotor y de Créditos Prendarios (DNRPA).</p>
<p>Ventas de supermercados con una superficie mayor a los 300m² en las provincias de Argentina. Valores mensuales.</p>	<p>Encuesta de Supermercados, INDEC.</p>
<p>Índice de Precios al Consumidor. Valores mensuales.</p>	<p>Dirección Provincial de Estadística y Censos de la Provincia de San Luis (DPE y C – San Luis).</p>
<p>Turismo.</p>	<p>Encuesta de Ocupación Hotelera, INDEC.</p>