



IERAL

Fundación
Mediterránea

Informe de Coyuntura Regional

Año 29 Edición N° 1292 – 7 de Agosto de 2020

Informe de Coyuntura Regional NEA

Gerardo Alonso Schwarz y Juan Cuevas

BROKERS / ACPA

IERAL NEA

Gerardo Alonso Schwarz - galonsoschwarz@arnet.com.ar
Juan Cuevas

Edición y compaginación

Karina Lignola y Fernando Bartolacci

IERAL NEA

(0376) 4426119
ieralne@arnet.com.ar

IERAL Córdoba

(0351) 473-6326
ieralcordoba@ieral.org

IERAL Buenos Aires

(011) 4393-0375
info@ieral.org

Fundación Mediterránea

(0351) 463-0000
info@fundmediterranea.org.ar



Índice

Contenido

Resumen ejecutivo	3
Construcción en la región NEA.....	4
Selección de Indicadores Económicos del NEA	9

Resumen ejecutivo

En este informe se presenta un análisis sobre el sector de la construcción en el las provincias del NEA. Este sector que se vio fuertemente golpeado debido a la crisis económica generada como consecuencia de crisis sanitaria por la pandemia del COVID-19.

Las ventas de cemento a granel presentan grandes disminuciones en las provincias del NEA en este primer semestre que va del año con respecto al mismo periodo del año anterior (la mayor caída se ve reflejada en el mes de Abril). En la provincia de Misiones se presenta una disminución en sus ventas del 73,3%, mientras que la provincia de Corrientes presenta una disminución del 42%. Asimismo, la provincia de Chaco ha disminuido sus ventas un 78,7% y en cuanto a la provincia de Formosa, la variación interanual para el mes de Abril ha sido de un -42,2%.

Dentro de este marco general, cabe señalar que se puede ver una pronta recuperación de las ventas de cemento en bolsa pese a la cuarentena estricta vigente a partir de Marzo.

Respecto a los datos de empleo, Misiones es la provincia con mayor puestos de trabajo registrados en la construcción de la región y registró en el mes de Mayo una caída del 38,9% con respecto a igual mes del 2019. Luego le sigue la provincia de Corrientes con un 22,5% menos que el año anterior. En tercer lugar se encuentra Chaco con un 38,5% menos y por último, la provincia de Formosa con un 25,5% con respecto al mismo mes del año anterior.

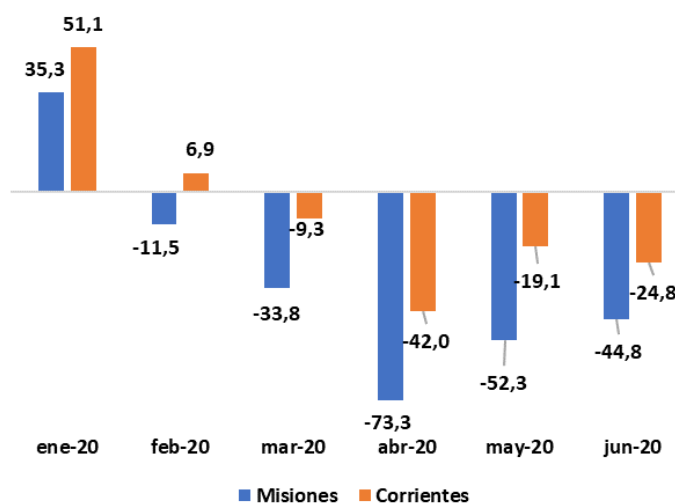
Por otra parte, también podemos observar que en Misiones cerraron 76 empresas en mayo de 2020 con respecto a mayo de 2019 según datos del IERIC. En la provincia de Corrientes se cerraron 110 empresas. En la provincia de Chaco hay 121 empresas menos en actividad y por último, en la provincia de Formosa cerraron un total de 19 empresas respecto de mayo 2019.

Como consecuencia de todo lo anterior, la dinámica registrada en despachos de cemento a granel, empleo y cantidad de empresas en actividad muestran una contracción muy fuerte en el sector de la construcción en general (principalmente explicado en la región por obras públicas y desarrollos inmobiliarios privados). No obstante, el crecimiento en los despachos de algunos insumos de la construcción (como cemento en bolsa) muestra una recuperación en pequeñas obras privadas de refacción, remodelación y ampliación.

Construcción en la región NEA

El sector de la construcción es uno de los sectores que se vio golpeado debido a la pandemia que generó el COVID-19, como se aprecia en el gráfico N°1 se puede observar la variación interanual del consumo de cemento a granel de los primeros seis meses del corriente año con respecto al mismo periodo del año anterior para las provincias de Misiones y Corrientes. Según los datos que indica el gráfico, las ventas de cemento a granel han tenido un incremento en el mes de

Gráfico N°1: Variación interanual de ventas de cemento a granel por provincias.



Fuente: Ieral NEA en base a IERIC.

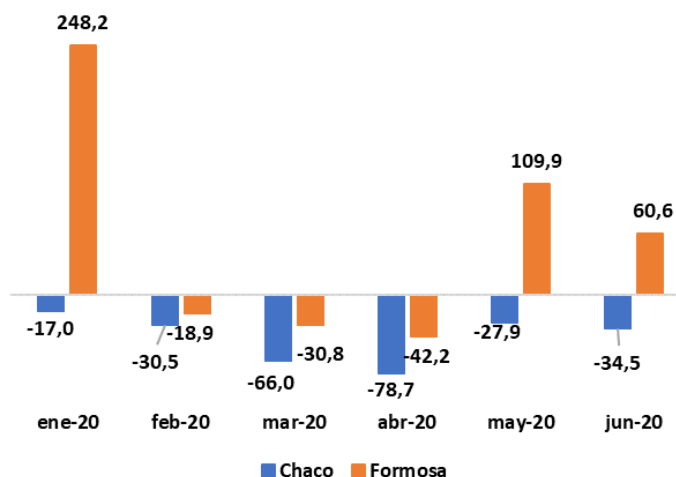
Enero con respecto a Enero de 2019 del 35,3% para la provincia de Misiones y de 51,1% para la provincia de Corrientes. Luego comenzaron a disminuir mes a mes desde febrero del corriente año provocando la mayor caída en abril 2020 con respecto al mismo mes del año anterior. Particularmente la provincia de Misiones presenta una disminución en sus ventas del 73,3%, mientras que la provincia de Corrientes presenta una disminución del 42%. Esta dura caída se debe en parte a la estricta cuarentena que tuvimos en los meses de Marzo y Abril. Luego se han ido recuperando de a poco presentando una variación negativa menor en el mes de junio 2020 del 44,8% para la provincia de Misiones y del 24,8% para la provincia de Corrientes.

En el gráfico N°2 se observa el consumo de cemento a granel, tanto para la provincia de Chaco como para la provincia de Formosa. En este caso se puede observar que en la provincia de Chaco no ha habido ningún incremento en las ventas en estos primeros meses del año con respecto al mismo periodo del año anterior. Sin embargo, la provincia de Formosa presenta un gran incremento en el mes de enero de un 248,2% en sus ventas de cemento a granel. Luego sus ventas han caído en los tres meses consecutivos, producto de la cuarentena por el COVID 19. No obstante, la provincia de Formosa ha logrado recuperarse ya

que presenta variaciones positivas a partir del mes de mayo de 109,9% y un incremento del 60,6% en el mes de junio con respecto a junio de 2019.

No ocurre lo mismo con la provincia de Chaco, que, aunque la mayor caída fue en Abril (-78,7%), en Junio sigue presentando una disminución en sus ventas de 34,5% con respecto al mismo mes del año anterior.

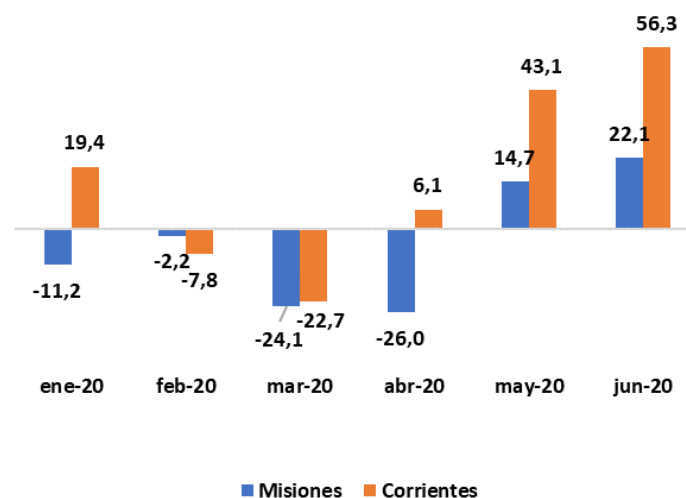
Gráfico N°2: Variación interanual de ventas de cemento a granel por provincias.



Fuente: Ieral NEA en base a IERIC.

La variación acumulada del primer semestre del año con respecto al mismo periodo del año anterior en el caso de Chaco es de -45,8% siendo la mayor caída de las provincias del NEA. Luego le sigue Misiones con una caída del 33%. En tercer lugar, se encuentra Corrientes con una caída del 11,9% y por último se encuentra Formosa que a diferencia de las provincias ya mencionadas, es la que se recuperó rápidamente teniendo un crecimiento del 26,4%.

Gráfico N°3: Variación interanual de ventas de cemento en bolsa por provincias. 1 semestre 2020 respecto de 1 semestre 2019



Fuente: Ieral NEA en base a IERIC.

Las altas reducciones en las ventas de cemento a granel nos indican la caída que hubo en las grandes construcciones como ser, edificios, obras públicas, etc. Este gran paro en la construcción se da como consecuencia de la gran crisis económica por la que está atravesando nuestro país debido al covid-19. A su vez, podemos observar el consumo de cemento en bolsa que nos

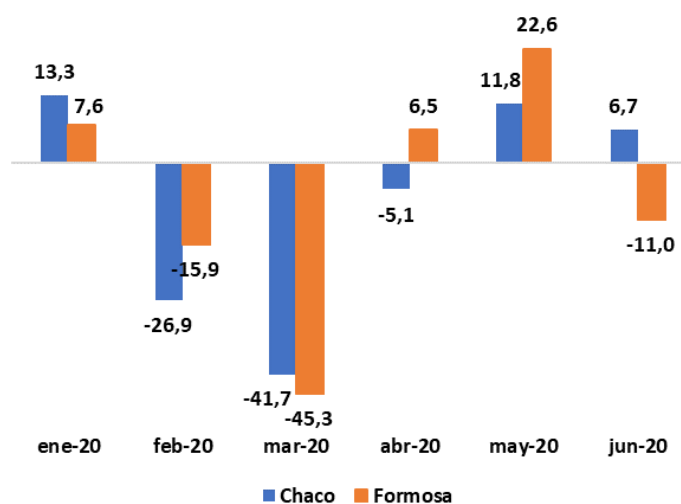
indican pequeñas construcciones, como refacciones, ampliaciones en el hogar, etc.

En el gráfico N°3 se pueden observar las ventas de cemento en bolsa tanto para la provincia de Misiones como para la provincia de Corrientes. A diferencia de las ventas de cemento a granel, estas si bien han disminuido, pero lo han hecho en una cantidad menor y se han recuperado rápidamente. En la provincia de Misiones, la mayor caída fue en Abril de un 26% con respecto al mismo mes del año anterior. Luego se ha ido recuperando presentando en Junio (último dato disponible) una variación positiva del 22,1% con respecto al mismo mes del 2019. La variación acumulada del primer semestre del año con respecto al mismo periodo del año anterior es de -4,5%.

En la provincia de Corrientes, solamente se vieron caídas en el mes de Febrero y Marzo y a partir de Abril las ventas se han ido recuperando rápidamente presentando en Junio de 2020 un crecimiento del 56,3% comparado con el mismo mes de 2019. A su vez, la variación acumulada de este primer semestre del año para la provincia de Corrientes es de 15,1% con respecto al mismo periodo del año anterior.

En el gráfico N°4 se observa el consumo de cemento en bolsa para las provincias de Chaco y Formosa. Estas provincias son las que han tenido las mayores caídas de las provincias del NEA en las ventas de cemento en bolsa. Debido a la cuarentena estricta que tuvimos a nivel país en el mes de Marzo del corriente año respecto al mismo mes del año pasado, la provincia de Chaco presenta una disminución

Gráfico N°4: Variación interanual de ventas de cemento en bolsa por provincias. 1 semestre 2020 respecto de 1 semestre 2019



Fuente: Ieral NEA en base a IERIC.

en sus ventas del 41,7% y la provincia de Formosa una disminución del 45,3%. A partir de allí se han ido recuperando presentando en Junio del corriente año un crecimiento en sus ventas en la provincia de Chaco de un 6,7% y en la provincia de Formosa si bien presenta una caída en sus ventas (-11%), la variación es menor que en el mes de Marzo.

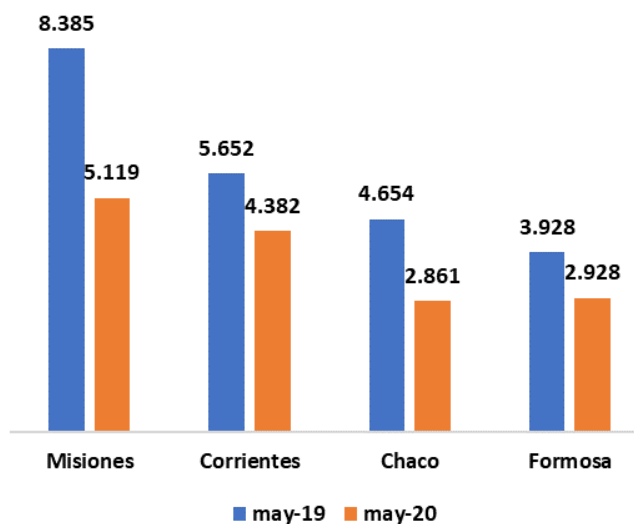
Ahora bien, si observamos la variación acumulada del primer semestre del corriente año con respecto al mismo periodo del año anterior, ambas provincias presentan caídas en sus ventas, -7,6% para la provincia de Chaco y -6,8% para la provincia de Formosa.

Por otra parte, podemos observar los datos de empleo en la construcción (ver gráfico N°5) e puede notar la gran disminución de puestos de trabajo en todas las provincias del NEA. Misiones es la provincia con mayor puestos de trabajo registrados en la construcción. Presenta en el mes de mayo 2020 5.119 puestos de trabajo, un 38,9% menos que en mayo de 2019.

En el caso de Corrientes, presenta 4.382 puestos de trabajo en el mes de mayo, una disminución del 22,5% con respecto al mismo mes del año anterior.

Al observar la provincia de Chaco, la cantidad de puestos de trabajo en la construcción en el mes de mayo es de 2.861 un 38,5% menos que en mayo de 2019. La provincia de Formosa presenta 2.928 puestos de trabajo

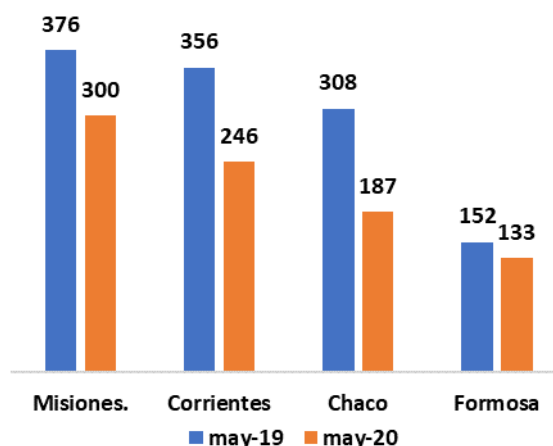
Gráfico N°5: Puestos de trabajo registrados en la construcción por provincias. Mayo de 2020 respecto



Fuente: Ieral NEA en base a IERIC.

de mayo 2019

Gráfico N°6: Cantidad de empresas en actividad en la construcción por provincias. Mayo de 2020 respecto de mayo de 2019



Fuente: Ieral NEA en base a IERIC.

registrados en la construcción, una variación interanual de -25,5%, es decir, 1000 puestos de trabajos menos con respecto a abril de 2019.

Por otro lado, podemos observar la cantidad de empresas en actividad que hay en el sector de la construcción.

En el gráfico N°6 se puede observar este dato para el mes de Mayo 2020 (último dato disponible). Se puede observar que en la provincia de Misiones cerraron 76 empresas con respecto al mismo mes del año anterior. Una variación interanual negativa del 20,2%. Hay que tener en cuenta que el 30 de Abril de cada año se produce el vencimiento del arancel anual, por tal motivo en el mes de Mayo disminuye la cantidad de empresas con arancel al día, situación que se regulariza en el transcurso del año. En la provincia de Corrientes se cerraron 110 empresas (-30,9%) respecto igual mes de 2019. A su vez la provincia de Chaco presenta 187 empresas de la construcción en actividad, un 39,3% menos que igual mes de 2019, siendo la provincia que más empresas ha cerrado en este periodo. Un total de 121 empresas menos, respecto del mismo mes del año anterior. En cuanto a la provincia de Formosa, presenta 133 empresas en actividad, una reducción de empresas del 12,5%, es decir que, cerraron un total de 19 empresas respecto de mayo 2019.

Otro dato interesante en el sector de la construcción son las ventas de asfalto. La provincia de Misiones presenta un crecimiento de 80,5% de una variación acumulada de Enero a Mayo de 2020 (último dato disponible), respecto del mismo periodo del año anterior. Respecto a las demás provincias del NEA no hay datos disponibles para ventas de asfalto y/o las series de los mismos se encuentran incompletos.

Como consecuencia de todo lo anterior, la dinámica registrada en despachos de cemento a granel, empleo y cantidad de empresas en actividad muestran una contracción muy fuerte en el sector de la construcción en general (principalmente explicado en la región por obras públicas y desarrollos inmobiliarios privados). No obstante, el crecimiento en los despachos de algunos insumos de la construcción (como cemento en bolsa) muestra una recuperación en pequeñas obras privadas de refacción, remodelación y ampliación

Selección de Indicadores Económicos del NEA

INDICADORES

ACTIVIDAD	Fecha	Dato	Var. (%)		
			Mensual	Interanual	Anual Acumulada 12 meses
Argentina - EMAE	may-20	113,53	10,0%	-20,2%	-5,5%
Brasil Zona Sur - IBCSUL	may-20	140,54	4,4%	-8,0%	-0,9%
Paraguay - IMAEP	may-20	105,86	9,7%	-7,0%	0,5%

INFLACIÓN	Fecha	Dato	Var. (%)	
			Mensual	Acumulada Interanual
Argentina	jun-20	322,0	1,5%	42,8%
Noreste Argentino	jun-20	329,9	2,1%	46,6%

SECTOR VENTAS	Fecha	Dato	Var. (%) acumulada	
			Mensual	Interanual

Patentamiento de Motos (0 Km)

Total País	jul-20	24.052	-2,8%	-37,3%
Chaco	jul-20	1.555	-3,2%	-44,0%
Corrientes	jul-20	990	-2,2%	-43,6%
Formosa	jul-20	711	-6,4%	-40,1%
Misiones	jul-20	934	0,4%	-44,4%

Combustibles	Fecha	Dato	Var. (%) acumulada	
			Mensual	Interanual

Consumo de Nafta (m3)

Chaco	jun-20	8.463	-3,9%	-13,3%
Corrientes	jun-20	10.984	-2,3%	-4,4%
Formosa	jun-20	4.876	-2,4%	-2,7%
Misiones	jun-20	13.801	-1,8%	-6,8%

SECTOR FINANCIERO	Fecha	Dato	Var. (%)	
			Trimestral	Interanual

Préstamos en Situación No Normal (%)

Total País	T1 -20	7,1%	8,7%	12,7%
Chaco	T1 -20	15,7%	51,5%	77,8%
Corrientes	T1 -20	5,6%	-28,7%	-29,6%
Formosa	T1 -20	7,0%	13,8%	0,0%
Misiones	T1 -20	4,3%	6,1%	17,2%

SECTOR PÚBLICO	Fecha	Dato	Var. (%) acumulada	
			Mensual	Interanual

Coparticipación (En miles de \$)

Chaco	jul-20	\$ 6.426.432	0,4%	42,5%
Corrientes	jul-20	\$ 4.701.040	0,4%	42,5%
Formosa	jul-20	\$ 4.815.187	0,2%	43,4%
Misiones	jul-20	\$ 3.969.363	0,7%	45,4%

**Aclaración: Dentro de los recursos nacionales totales está incluida la coparticipación*

EMPLEO PRIVADO REGISTRADO	Fecha	Dato	Var. (%) acumulada	
			Mensual	Interanual

Empleo Privado Registrado (En miles)

Chaco	abr-20	68,7	-0,2%	-2,8%
Corrientes	abr-20	73,5	-0,3%	-4,3%
Formosa	abr-20	23,1	-0,1%	-1,4%
Misiones	abr-20	100,2	-0,3%	-4,5%
Total Nea	abr-20	265,5	-0,2%	-2,2%

VENTAS DE SUPERMERCADOS	Fecha	Dato	Var. (%) acumulada	
			Mensual	Interanual

Ventas en Supermercados (En miles de pesos)

Total NEA	may-20	3.321.639,0	2,7%	59,8%
Chaco	may-20	760.529,7	3,5%	60,9%
Corrientes	may-20	958.855,5	3,0%	53,7%
Formosa	may-20	564.623,4	3,0%	61,8%
Misiones	may-20	998.344,3	1,9%	64,4%

EXPORTACIONES	Fecha	Dato	Var. (%) acumulada	
			Mensual	Interanual

Monto Exportado en (US\$ mm)

Tabaco	jun-20	9.160.521	0,4%	-9,7%
Té	jun-20	5.341.896	-3,9%	-10,0%
Yerba Mate	jun-20	5.825.329	-2,6%	-11,4%
Arroz	jun-20	15.238.456	0,0%	-6,5%
Naranjas	jun-20	2.191.587	0,6%	4,0%
Algodón	jun-20	6.709.162	-8,5%	-50,5%

PRODUCCIÓN INDUSTRIAL	Fecha	Dato	Var. (%) acumulada	
			Mensual	Interanual

IPI (Índice de Producción Industrial)

Yerba Mate, Té y café.	jun-20	131,7	-0,4%	13,8%
Productos de Tabaco	jun-20	64,4	0,0%	5,2%
Hilados de Algodón	jun-20	94,9	-0,7%	-11,3%
Madera, papel, edición e	jun-20	106,7	-0,3%	2,1%
Muebles y colchones	jun-20	119,6	-1,8%	-11,0%