



IERAL

Fundación
Mediterránea

Informe de Coyuntura del IERAL

Año 32 - Edición Nº 1473 - 23 de Febrero de 2023

Coordinador: Jorge Vasconcelos

Editorial – Juan Manuel Garzón

Tres escenarios para la cosecha agrícola, ninguno favorable a la macro

En Foco 1 – Vanessa Toselli

El dato regional de la semana:

En 2022, la litigiosidad laboral aumentó un 17,4% (dato de 11 meses), aunque con mucha disparidad entre provincias

Edición y compaginación

Karina Lignola y Fernando Bartolacci



IERAL Córdoba

(0351) 473-6326

ieralcordoba@ieral.org

IERAL Buenos Aires

(011) 4393-0375

info@ieral.org

Fundación Mediterránea

(0351) 463-0000

info@fundmediterranea.org.ar

Tres escenarios para la cosecha agrícola, ninguno favorable a la macro

- Las adversidades climáticas han continuado en lo que va del año (falta de lluvias, temperaturas extremas), profundizando su daño sobre la producción agrícola extensiva, principal fuente de generación de ingresos del sector agropecuario y de divisas del país. Todas las variables asociadas a la actividad agrícola (producción, exportaciones, aporte a la recaudación) están siendo corregidas a la baja en las últimas semanas. La macroeconomía del 2023 no contará con los muy buenos números que logró el sector agropecuario en los últimos dos años
- A partir de las últimas proyecciones que manejan las Bolsas (de Cereales y de Comercio) y de estimaciones propias, en IERAL se han construido tres nuevos escenarios de producción, que dan lugar a otros tantos escenarios de ingresos, exportaciones y aporte a la recaudación de derechos de exportación. Se tiene un escenario "base", otro llamado "base mejorado" (que da posibilidad de alguna sorpresa positiva, aunque poco probable, en próximas semanas) y un tercero referido como "base deteriorado", que trata de captar fenómenos climáticos adversos muy recientes (heladas inusuales en zonas que venían relativamente mejor que otras)
- Como referencia, el escenario base de la soja supone una producción de 34,5 millones de toneladas en el ciclo 2022/23, importaciones por 6,0 millones de toneladas, molienda de 36,0 millones, exportaciones de soja grano por 1,5 millones y existencias finales en torno a los 2,0 millones de toneladas. En este escenario base, las exportaciones totales de principales productos agropecuarios y derivados industriales (granos, aceites, harinas, carne bovina y lácteos) se estaría aproximando a los USD 37,8 mil millones en 2023, con una caída de USD 8,4 mil millones respecto al año previo (-18%). Esta pérdida de divisas se agrava en el escenario base deteriorado (- USD 10,1 mil millones, -22%), mientras que sigue siendo alta, pero algo menor en el escenario base mejorado (- USD 6,5 mil millones, -14%)
- En cuanto a los derechos de exportación, suponiendo alícuotas constantes en los niveles actuales, la recaudación sobre principales productos agropecuarios (y sus derivados industriales relevantes) podría aproximarse a USD 7.600 millones en el escenario base, estimándose una caída de USD 2.050 millones respecto al aporte estimado para este mismo grupo de productos en el 2022 (-21%). En el escenario base mejorado, la caída se reduciría para ubicarse en USD 1.500 millones (-16%), mientras que se ampliaría en el escenario base deteriorado, en la que llegaría a los USD 2.400 millones (-25% i.a. sobre recaudación del grupo de productos y -19% i.a. sobre recaudación total del impuesto)

En Foco 1:**21****El dato regional de la semana: En 2022, la litigiosidad laboral aumentó un 17,4% (dato de 11 meses), aunque con mucha disparidad entre provincias**

- En la región Pampeana, donde se iniciaron 77% de los juicios, el incremento de causas iniciadas fue de 17,1%, en línea con lo acontecido a nivel nacional, y un 96% por encima de 2019, año pre pandemia
- A nivel provincial, el comportamiento fue heterogéneo, ya que en 14 de las 24 jurisdicciones cayó la litigiosidad. Se observa una reducción del 12% en el Noroeste y del 35,2% en el Noreste. En el otro extremo, las causas iniciadas en Cuyo aumentaron un 37,1%
- En la Patagonia, los litigios aumentaron 8,5%, duplicándose en Santa Cruz y registrando una variación de 44,7 % en Chubut. Tierra del Fuego, Neuquén y Río Negro el incremento fue de un dígito, lo que explica el guarismo anotado para la región

Editorial

Tres escenarios para la cosecha agrícola, ninguno favorable a la macro

Juan Manuel Garzón

- Las adversidades climáticas han continuado en lo que va del año (falta de lluvias, temperaturas extremas), profundizando su daño sobre la producción agrícola extensiva, principal fuente de generación de ingresos del sector agropecuario y de divisas del país. Todas las variables asociadas a la actividad agrícola (producción, exportaciones, aporte a la recaudación) están siendo corregidas a la baja en las últimas semanas. La macroeconomía del 2023 no contará con los muy buenos números que logró el sector agropecuario en los últimos dos años
- A partir de las últimas proyecciones que manejan las Bolsas (de Cereales y de Comercio) y de estimaciones propias, en IERAL se han construido tres nuevos escenarios de producción, que dan lugar a otros tantos escenarios de ingresos, exportaciones y aporte a la recaudación de derechos de exportación. Se tiene un escenario "base", otro llamado "base mejorado" (que da posibilidad de alguna sorpresa positiva, aunque poco probable, en próximas semanas) y un tercero referido como "base deteriorado", que trata de captar fenómenos climáticos adversos muy recientes (heladas inusuales en zonas que venían relativamente mejor que otras)
- Como referencia, el escenario base de la soja supone una producción de 34,5 millones de toneladas en el ciclo 2022/23, importaciones por 6,0 millones de toneladas, molienda de 36,0 millones, exportaciones de soja grano por 1,5 millones y existencias finales en torno a los 2,0 millones de toneladas. En este escenario base, las exportaciones totales de principales productos agropecuarios y derivados industriales (granos, aceites, harinas, carne bovina y lácteos) se estaría aproximando a los USD 37,8 mil millones en 2023, con una caída de USD 8,4 mil millones respecto al año previo (-18%). Esta pérdida de divisas se agrava en el escenario base deteriorado (-USD 10,1 mil millones, -22%), mientras que sigue siendo alta, pero algo menor en el escenario base mejorado (- USD 6,5 mil millones, -14%)
- En cuanto a los derechos de exportación, suponiendo alícuotas constantes en los niveles actuales, la recaudación sobre principales productos agropecuarios (y sus derivados industriales relevantes) podría aproximarse a USD 7.600 millones en el escenario base, estimándose una caída de USD 2.050 millones respecto al aporte estimado para este mismo grupo de productos en el 2022 (-21%). En el escenario base mejorado, la caída se reduciría para ubicarse en USD 1.500 millones (-16%), mientras que se ampliaría en el escenario base deteriorado, en la que llegaría a los USD 2.400 millones (-25% i.a. sobre recaudación del grupo de productos y -19% i.a. sobre recaudación total del impuesto)

En esta editorial se analiza la campaña agrícola 2022/23, en particular en lo que hace a su posible contribución a las cuentas externas del país y a la recaudación del fisco vía su aporte a los derechos de exportación.

La última vez que se trató este tema fue a comienzos de diciembre del año pasado¹, cuando ya entonces el clima representaba una fuerte amenaza para la evolución de los cultivos y de la producción.

Lamentablemente los problemas climáticos han continuado y, en algunos casos, hasta profundizado en lo que va de este año.

Como anticipo a los resultados de las nuevas proyecciones, puede decirse que la macro del 2023 no encontrará en el sector agropecuario un contribuyente extraordinario a la vida económica del país, como lo fue en los dos años previos, en los que se observaron muy buenos números en materia de ingresos, generación de divisas y aporte a la recaudación.

Por el contrario, el sector agropecuario quedará muy golpeado este año, afectado por un clima que ha sido sorprendentemente dañino para la producción, que ha incluido no sólo una inusual sequía en zonas de habituales buenos registros de precipitaciones, sino también situaciones muy atípicas en materia de temperaturas, con valores extremos, muy elevados seguidos a los pocos días de registros muy bajos.

Como si la sequía no fuese suficiente, heladas tempranas...

La estimación del balance hídrico que elabora el Instituto Clima y Agua de INTA sigue mostrando perfiles secos en prácticamente toda la zona productiva agrícola del país, con excepción del sur de Córdoba y San Luis, para la segunda medición realizada en el mes de febrero (el día 20 como fecha de referencia).

La comparación con similar fecha para los 3 años previos (2020, 2021 y 2022) es muy ilustrativa, lo habitual para mediados de febrero es tener al menos una reserva de agua equivalente al 50% de la capacidad teórica o potencia de almacenaje del suelo (medida a 1 metro de profundidad); este año ese porcentaje se ubica cerca del 0% en la mayoría de las zonas en producción.

La falta de humedad en los perfiles implica que la agricultura pasa a depender exclusivamente de las lluvias y, por tanto, si estas son insuficientes, como viene sucediendo, el normal desarrollo de los cultivos se ve impedido o, en el mejor de los casos, seriamente restringido.

Como si la sequía no fuese lo suficientemente dañina, el sábado 18 de febrero se produjo una sensible y muy atípica baja en las temperaturas, que en algunas zonas llegó a valores cercanos a 0 grados. La Oficina Nacional de Riesgo Agropecuario (ORA),² en su último informe señaló respecto de este fenómeno: *"el sábado pasado tuvo lugar una fuerte irrupción de aire frío que hizo descender las marcas térmicas hasta valores varios grados*

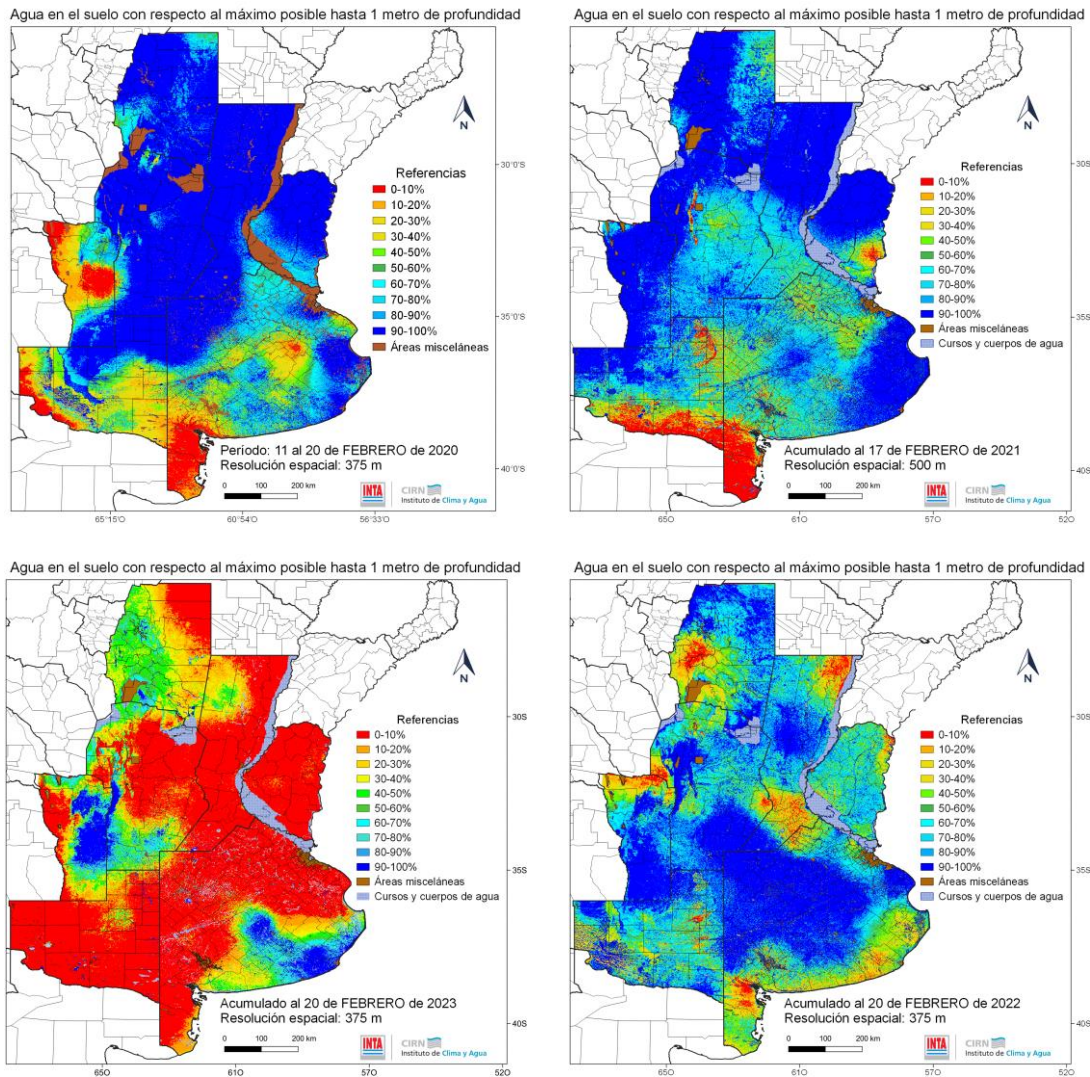
¹ Ver Garzón Juan Manuel, "Mientras el gobierno va por los stocks, el clima amenaza los flujos del 2023", *Informe de Coyuntura*, IERAL de Fundación Mediterránea, 1 de diciembre de 2022, www.ieral.org

² <http://www.ora.gob.ar/>

por debajo del récord de temperatura mínima de febrero. En el centro del país se registraron mínimas inferiores a 3°C, lo cual es muy inusual en verano y habría causado daños en los cultivos que aún no han sido evaluados”.

Lamentablemente, zonas que venían relativamente mejor que otras fueron de las más afectadas por estas heladas tempranas, caso del Sur de Córdoba y toda la provincia de San Luis.

Balance Hídrico a 1 metro, Instituto de Clima y Agua de INTA

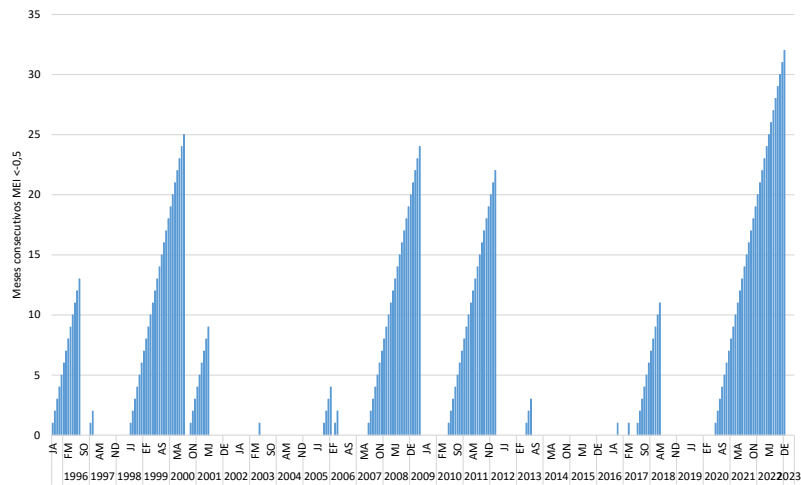


Fuente: INTA.

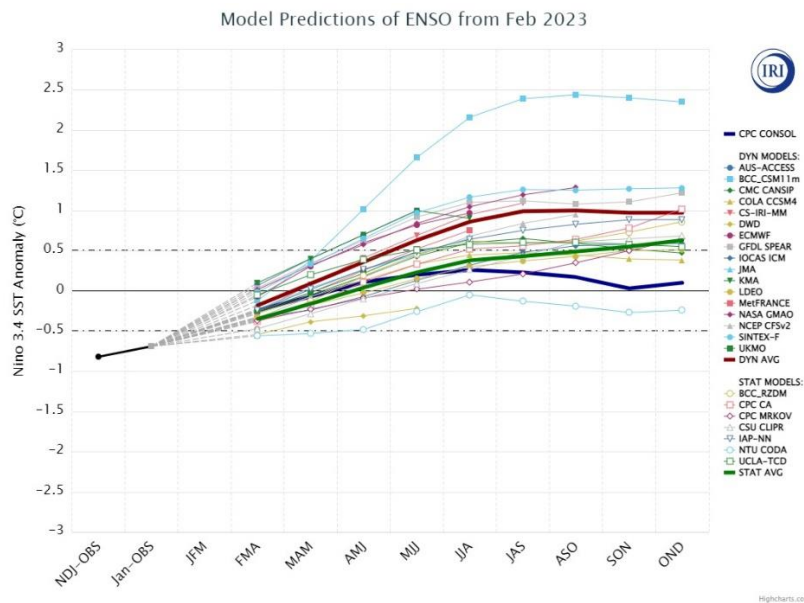
Como ya ha sido mencionado en anteriores informes, los infortunios climáticos de esta campaña están vinculados a, entre otros posibles factores, la actual fase Niña del Fenómeno ENSO, que lleva 32 meses consecutivos, la marca más alta de las últimas décadas. La característica distintiva de esta fase es el enfriamiento de las aguas del océano pacífico ecuatorial. Las últimas sequías en Argentina se han producido siempre en fases Niña (aunque no todas las Niñas generaron sequías).

Si bien en los últimos meses la fase se ha ido debilitando y los modelos proyectan el ingreso a zona de neutralidad entre este mes de febrero y el próximo de marzo, la normalización del clima sigue sin aparecer al menos en Argentina.

Meses consecutivos con fase "Niña" del fenómeno ENSO



Proyecciones de la dinámica del Fenómeno ENSO en próximos meses



Fuente: IERAL con datos de National Oceanic and Atmospheric Administration (NOOA) e International Research Institute for Climate and Society (IRI).

Estado de los cultivos

El mal clima impide el normal desarrollo de los cultivos; hace que en algunas zonas directamente los cultivos no se cosechen y que, en otras, las más afortunadas, los rindes asequibles queden por debajo de los rindes medios habituales.

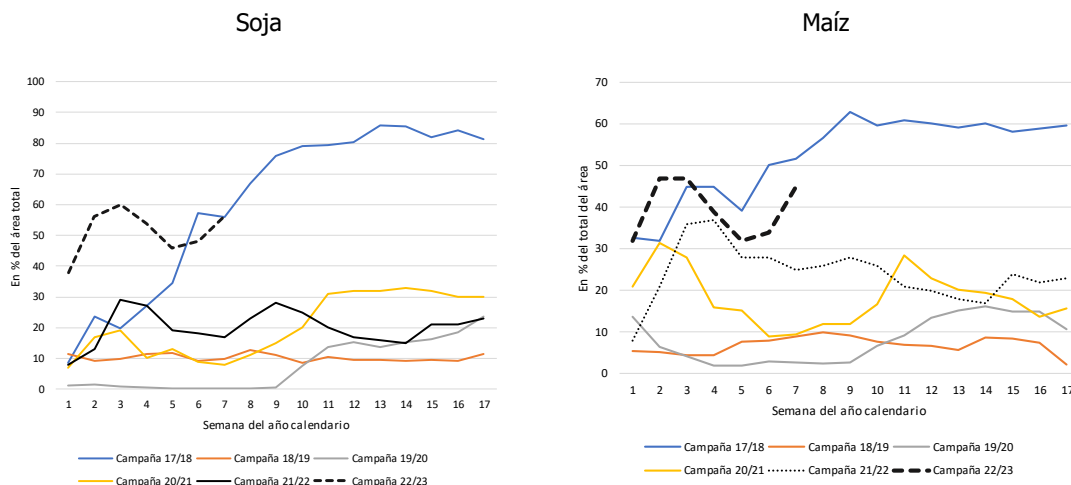
Según el último informe de la Bolsa de Cereales de Buenos Aires (mediados de febrero), el 56% de la soja implantada se encontraba en situación regular o mala. Se trata del porcentaje más alto de los últimos años, muy similar al que mostró el ciclo 2017/2018 para la misma fecha, un ciclo que debe recordarse sufrió de una fuerte caída de producción,

también por adversidades climáticas (el rinde medio se ubicó 21% por debajo del rinde tendencial).

En el caso del maíz, el estado de los cultivos se encontraba también muy afectado, con un 45% del área en condición regular o mala, un porcentaje alto respecto de una situación normal, ligeramente inferior al del ciclo 2017/2018, que como ya se dijese, fue dañado por el clima. En el ciclo antes referido, el 60% del área maicera llegó a estar comprometida y el 80% del área sojera.

Cultivos en condición regular o mala

En % de la superficie total implantada



Fuente: IERAL con datos de la Bolsa de Cereales de Buenos Aires.

Escenarios de producción y exportaciones en el ciclo 2022/23

Lamentablemente, los escenarios de producción y exportaciones del ciclo 2022/23 se vienen corrigiendo a la baja desde el arranque de la campaña.

Y si bien no se pueden precisar aún los resultados productivos finales, no caben dudas de que los volúmenes caerán en forma significativa respecto del ciclo previo. Como se comentase, en lo que va de la campaña se fueron sumando muchos factores que atentan contra la producción y la productividad media de los cultivos, entre ellos, siembras realizadas fuera de las ventanas óptimas, áreas no sembradas, falta de humedad en perfiles, lluvias insuficientes, heladas inusuales, menor inversión en tecnología e insumos, etc.

A diferencia de lo sucedido en los dos años previos, la macro 2023 no encontrará en el sector agropecuario mayores ingresos ni mayor afluencia de divisas. En las dos campañas anteriores, los rindes estuvieron ligeramente por debajo de la media, pero la suba de precios internacionales compensó cualquier déficit en materia productiva. En esta campaña, los rindes se ubicarán sensiblemente por debajo de los parámetros normales, y si bien los precios seguirán siendo elevados, no parece haber todavía indicios de un salto que compense, a nivel del agregado, la producción perdida.

A continuación, se presentan tres escenarios de volúmenes, uno que se denomina "base", que surge de analizar las últimas estimaciones que manejan las Bolsas de Cereales y de Comercio, otro que se llama "base mejorado", que da la posibilidad de alguna sorpresa positiva en las próximas semanas (de baja probabilidad) y un tercero al que se refiere como "base deteriorado", que trataría de captar los fenómenos climáticos adversos de las últimas semanas (continuidad de la falta de lluvias, heladas inusuales), que no habrían sido incorporados en las últimas estimaciones de las instituciones antes mencionadas.

Como referencia, en el escenario base se trabaja con una producción de soja de 34,5 millones de toneladas, que implica un ajuste del 18% respecto del ciclo previo, y con una producción de maíz comercial de 42,6 millones de toneladas (-16%).

En cada uno de los escenarios de producción, se construyen flujos de exportación y asignación de granos a mercado interno. En el caso del maíz, el escenario base supone exportaciones por 30,5 millones de toneladas, el base deteriorado envíos por 28,0 millones de toneladas y el base mejorado por 32,6 millones. En el caso de la soja, hay varias variables relevantes, las importaciones, se supone un flujo de 6,0 millones de toneladas en todos los escenarios (un incremento significativo respecto del año previo), la molienda, se supone un procesamiento de 36,0 millones en el escenario base, las exportaciones de soja grano, se suponen envíos por 1,5 millones de toneladas en escenario base, y las existencias finales, que se definen en torno a los 2,0 millones de toneladas en todos los casos (un ajuste de un 45% respecto ciclo previo).

En las tres situaciones definidas, los dos cultivos de invierno más importantes, trigo y cebada, se incluyen con un volumen de 11,5 millones de toneladas (saldo exportable de 5,1 millones de toneladas) y 4,0 millones (saldo de 2,8 millones), respectivamente. Se incorporan también otros granos de verano, relevantes desde lo regional, pero de menor impacto económico en el agregado (girasol, sorgo, maní), con supuestos similares a los utilizados para los casos de la soja y el maíz según los casos. Adicionalmente, se agregan en el análisis envíos proyectados de carne bovina, productos lácteos y alimentos balanceados.

En lo que hace a precios, se toman futuros 2023 según valores esperados a mediados de febrero (FOB Bolsa de Cereales, y estimaciones propias). Por caso, se trabaja con una soja junio 2023 de USD 570 / ton, una harina de soja de USD 525 / ton y un maíz julio de USD 270. Con precios que se suponen constantes (no dependen de lo que finalmente suceda

Escenarios productivos ciclo 2022/23, Soja y Maíz

En millones de toneladas

	Soja	Maíz
Producción 2021/2022	42,2	51,0
Producción 2022/2023 (p.)		
	Soja	Maíz
Escenario Base mejorado	36,5	44,6
Escenario Base	34,5	42,6
Escenario Base deteriorado	32,5	40,6
Variación Absoluta		
	Soja	Maíz
Escenario Base mejorado	-5,70	-6,40
Escenario Base	-7,70	-8,40
Escenario Base deteriorado	-9,70	-10,40
Variación Porcentual		
	Soja	Maíz
Escenario base mejorado	-14%	-13%
Escenario base	-18%	-16%
Escenario base deteriorado	-23%	-20%

Fuente: *Elaboración propia.*

con la campaña argentina),³ se valúan las exportaciones en los tres escenarios productivos antes definidos.

En el escenario base las exportaciones de productos agropecuarios desde abril 2023 a marzo 2024 (ciclo comercial granos) tendrían un valor de USD 35,8 mil millones, con una caída de 8,5 mil millones respecto del ciclo previo. En el base deteriorado, se amplía la caída a USD 10,5 mil millones, mientras que en el escenario base mejorado se reduce a USD 6,2 mil millones. Si se toma como referencia el año calendario, de enero a diciembre del 2023, las exportaciones del escenario base se proyectan en USD 37,8 mil millones, con una caída de USD 8,4 mil millones. Nuevamente aquí la pérdida de divisas se agrava en el escenario base deteriorado (- USD 10,1 mil millones), mientras que sigue siendo alta, pero algo menor en el escenario base mejorado (- USD 6,5 mil millones).

Escenarios de exportaciones de productos agropecuarios, según ciclo comercial granos y año calendario*

En millones de USD

Ingreso neto de divisas año comercial granos (abril - marzo)**			
Ciclo	Escenarios		
	Base mejorado	Base	Base deteriorado
2021/22 (Est.)	44.311	44.311	44.311
2022/23 (Proy.)	38.085	35.834	33.811
Diferencia	-6.226	-8.477	-10.500

Ingreso neto de divisas año calendario (enero - diciembre)**			
	Escenarios		
	Base mejorado	Base	Base deteriorado
2022	46.230	46.230	46.230
2023 (Proy.)	39.784	37.830	36.111
Diferencia	-6.446	-8.400	-10.120

**Se descuentan importaciones temporarias de soja.

* Incluye exportaciones de granos, harinas, aceites, carne bovina, lácteos y alimentos balanceados. ** Se descuentan importaciones temporarias de soja grano.

Fuente: *Elaboración propia en base a SAGyP, Bolsa de Cereales de Buenos Aires y Bolsa de Comercio de Rosario.*

Derechos de Exportación

Como puede inferirse, el menor flujo de exportaciones representa una caída en la base imponible de los derechos de exportación, por tanto, pérdida de ingresos fiscales.

Suponiendo alícuotas constantes en los niveles actuales, se estima que la recaudación de derechos sobre principales productos agropecuarios (y sus derivados industriales relevantes) podría aproximarse a USD 7.600 millones en el escenario base, con una caída de USD 2.050 millones respecto al aporte estimado para este mismo grupo de productos a la recaudación del 2022 (-21%).⁴

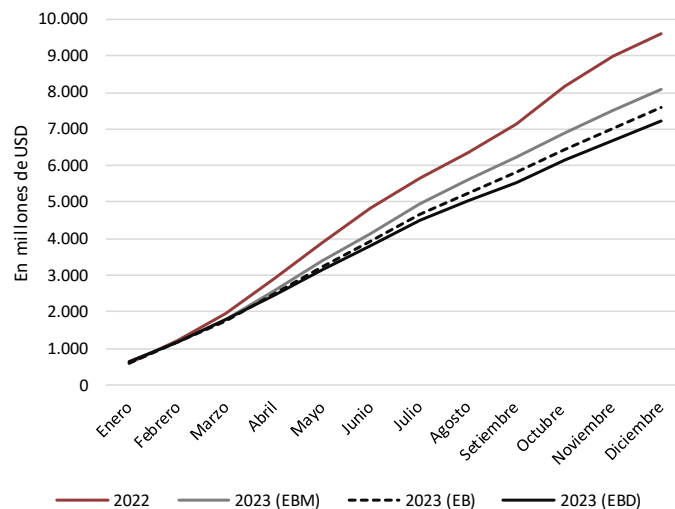
³ Este supuesto de precios internacionales constantes puede ser “fuerte” en el caso de la harina de soja; la oferta argentina sí tiene influencia en la determinación del precio global, al ser el principal exportador mundial del producto. En un contexto en el que la producción de soja del país cae por debajo de los niveles que se prevén en los escenarios construidos (entre 32,5 y 36,5 millones de toneladas), es muy probable que haya una respuesta alcista en el precio internacional de la harina de soja. De hecho, ya hubo una importante suba en el precio global de esta harina a consecuencia de los problemas de Argentina.

⁴ La pérdida de recaudación estimada sería del 17% de la recaudación total de Derechos de Exportación del 2022.

En el escenario base mejorado la caída se ubicaría en USD 1.500 millones (-16%) y en el escenario base deteriorado en USD 2.400 millones (-25%).

Aporte estimado a la recaudación de Derechos de Exportación de productos agropecuarios y principales derivados, 2022 y escenarios 2023

En millones de USD



Fuente: Elaboración propia en base a SAGyP, Bolsa de Cereales de Buenos Aires y Bolsa de Comercio de Rosario e Infoleg.

En Foco 1

El dato regional de la semana: En 2022, la litigiosidad laboral aumentó un 17,4% (dato de 11 meses), aunque con mucha disparidad entre provincias

Vanessa Toselli

- En la región Pampeana, donde se iniciaron 77% de los juicios, el incremento de causas iniciadas fue de 17,1%, en línea con lo acontecido a nivel nacional, y un 96% por encima de 2019, año pre pandemia
- A nivel provincial, el comportamiento fue heterogéneo, ya que en 14 de las 24 jurisdicciones cayó la litigiosidad. Se observa una reducción del 12% en el Noroeste y del 35,2% en el Noreste. En el otro extremo, las causas iniciadas en Cuyo aumentaron un 37,1%
- En la Patagonia, los litigios aumentaron 8,5%, duplicándose en Santa Cruz y registrando una variación de 44,7 % en Chubut. Tierra del Fuego, Neuquén y Río Negro el incremento fue de un dígito, lo que explica el guarismo anotado para la región

Si se considera la evolución de la judicialidad laboral en cada provincia del país, según la Información del Registro de Actuaciones Judiciales (RAJ) administrado por la Superintendencia de Riesgos del Trabajo, se observa que los juicios iniciados por trabajadores de unidades productivas y casas particulares se ubicaron en 85.023 en los primeros 11 meses de 2022, 17,4% por encima del mismo período en 2021, y 39% más que en enero-noviembre 2019, previo a la situación sanitaria enmarcada por la pandemia COVID19.

Este resultado denota una reversión en la tendencia de los años anteriores, que – acompañando a la situación sanitaria – habían presenciado una reducción en el grado de conflictividad laboral. A nivel provincial, el comportamiento resultó bastante heterogéneo, ya que en 14 de las 24 jurisdicciones cayó la litigiosidad. Por otro lado, se observa una reducción en el norte del país del 12% el Noroeste y del 35,2% en el Noreste. En el otro extremo, se observa el caso de la región de Cuyo, en donde las causas iniciadas aumentaron un 37,1%.

Juicios iniciados por trabajadores de unidades productivas y casas particulares

Acumulada ene – nov 2022 vs. Igual período 2021

Total País	85.023	17,4%	Cuyo	10.788	37,1%
Noroeste	1.711	-12,0%	San Luis	1.671	-2,1%
Jujuy	739	-19,1%	Mendoza	8.826	50,3%
Tucumán	291	3,2%	San Juan	291	-0,7%
Santiago del Estero	602	-5,5%	Noreste	829	-35,2%
Catamarca	14	-33,3%	Formosa	35	-2,8%
Salta	52	-22,4%	Misiones	404	-45,9%
La Rioja	13	-48,0%	Corrientes	300	-12,0%
Pampeana	65.729	17,1%	Chaco	90	-42,3%
Entre Ríos	1.100	-1,3%	Patagónica	4.228	8,5%
Córdoba	7.834	105,1%	Río Negro	664	4,7%
Buenos Aires	32.478	38,1%	Neuquén	1.922	6,5%
Santa Fe	7.226	-47,4%	Santa Cruz	105	98,1%
La Pampa	88	15,8%	Chubut	1.537	44,7%
CABA	17.003	22,9%	Tierra del Fuego	0	-

Fuente: IERAL de Fundación Mediterránea sobre la base de la Superintendencia de Riesgos del trabajo – Ministerio de Producción y trabajo de la Nación.

En la región **Pampeana**, donde se iniciaron 77% de los juicios bajo consideración (65.729 en el período enero -noviembre 2022), la judicialización aumentó un 17,1% en línea con lo acontecido a nivel nacional, y un 96% por encima de la situación en los primeros 11 meses de 2019, pre pandemia. Entre las provincias que la componen, se destaca negativamente el caso de Córdoba, donde se duplicaron las causas iniciadas, y el caso de Santa Fe y Entre Ríos, donde cayeron los litigios en un 47,4% y 1,3% respectivamente.

La región de **Cuyo**, resulta la segunda región en cantidad de juicios iniciados, con 10.788 litigios en los primeros once meses del 2022, cifra 37,1% por encima de lo acontecido en el mismo período 2021. Mendoza lideró el crecimiento, con un aumento del 50,3% en las causas iniciadas, mientras que en San Juan y San Luis no hubo variaciones significativas respecto de los primeros once meses del año 2021 (cayeron 0,7% y 2,1% respectivamente).

La **Patagonia** argentina, con 4.228 litigios iniciados en los primeros once meses del año 2022, mantuvo el crecimiento del indicador del 8,5%, por debajo de la evolución nacional. Internamente, se observa bastante disparidad, aún cuando se incrementaron en todas las localidades los litigios. Sobresalen Neuquén y Chubut en cantidad de litigios iniciados, con 1.922 y 1.537 causas, respectivamente, mientras que en Río Negro se registraron 664 causas, 105 en Santa Cruz y ninguna en Tierra del Fuego. En todas las provincias creció la judicialización, siendo las más destacadas Santa Cruz (donde se duplicaron los litigios) y Chubut, con un crecimiento del 44,7%.

En el norte del país, cayó la litigiosidad, tanto si se considera la región **Noreste** (con una reducción del orden de los 35,2%), o el **Noroeste**, en la cual se redujo la litigiosidad laboral en un 12% respecto del acumulado en enero-noviembre de 2021. Entre las provincias que son parte, se observa una reducción en las actuaciones judiciales en todas

ellas, con excepción de la provincia de Tucumán (en donde las causas aumentaron el 3,2%). Resulta de interés el caso de La Rioja, Misiones y Chaco, en donde las reducciones fueron del -48%, -45,9% y -42,3% respectivamente.